

**Plejeplan for delområde 2, 3 & 4  
på Vestamager**

**1999 - 2004**



**Miljø- og Energiministeriet  
Skov- og Naturstyrelsen, 2000**

## **Forord :**

Nærværende plejeplan indeholder en gennemgang af status for delområde 2, 3 & 4 af den fredede Kalvebodkile, opstilling af målsætninger for delområderne samt retningslinier for plejetiltag i den 5-årige periode 1999-2004.

Under udarbejdelsen af plejeplanen har et udkast været sendt i høring (i h.t. fredningsbestemmelsernes §15, stk. 3) hos følgende organisationer og myndigheder: Danmarks Naturfredningsforening, Friluftsrådet, Dansk Ornitologisk Forening, Dansk Botanisk Forening, Københavns Kommune, Tårnby Kommune og Københavns Amt.. Tilsvarende har Landbohøjskolen (KVL) v. Henrik Olsen været inddraget vedr. pleje og forsøgsarealer i delområde 3 og 4. Endelig har også Københavns Lufthavne A/S været hørt vedr. flysikkerheds-aspektet.

De høringsberettigede har haft lejlighed til at indsende skriftlige kommentarer, som dannede grundlag for et afmeldingsmøde (udvidet, ekstraordinært brugerrådsmøde) mellem Skov- og Naturstyrelsen v. Driftsplankontoret og Jægersborg Statskovdistrikt hhv. repræsentanter for de høringsberettigede parter.

Den endelige plantekst for delområde 3 og 4 har endvidere taget udgangspunkt i de tidligere plejeplaner for områderne og skovdistriktets erfaringer med driften samt hidtil førte diskussioner om en række emner i relation til plejen. For delområde 2 har der ikke tidligere været udarbejdet en plejeplan.

Den tidligere plejeplan for delområde 4 gjaldt for perioden 1/1-1992 til 31/12-1996. Den tidligere plan for delområde 3 gjaldt for perioden 1/4-1996 til 31/12-1996. Planerne for begge delområder blev i 1997 forlænget til d. 31/12-1998 med den ene ændring, at adgangsvejen til fugletårnet i delområde 4 skulle åbnes.

# Indholdsfortegnelse :

1.	SAMMENDRAG .....	1
2.	BAGGRUND .....	5
3.	ADMINISTRATIVE FORHOLD .....	13
3.1	DE VIGTIGSTE FORMELLE RAMMER .....	13
3.2	ANDEN FYSISK PLANLÆGNING .....	15
3.3	FREDNINGEN .....	16
3.3.1	Plejeplanens geografiske afgrænsning .....	16
4.	GENEREL BESKRIVELSE AF VESTAMAGER .....	18
4.1	VEGETATIONSTYPER .....	18
4.1.1	Åbne arealer .....	18
4.1.2	Skov og krat .....	20
4.2	HIDTIDIG VEGETATIONSPLEJE (DELOMRÅDE 3 OG 4) .....	21
4.3	AFVANDINGSFORHOLD OG VÅDOMRÅDER .....	22
4.3.1	Vandets saltindhold .....	23
4.3.2	Sydvestre afvandingsystem .....	24
4.3.3	Sydøstre afvandingsystem .....	26
4.3.4	Grundvandssænkning langs Øresundsforbindelsen .....	26
4.3.5	Delområde 2 .....	27
4.4	ARTSSPECIFIKKE FORHOLD .....	27
4.4.1	Botaniske interesser .....	27
4.4.2	Ornitologiske interesser .....	28
4.4.3	Padder .....	31
4.5	REKREATIVE INTERESSER .....	32
4.5.1	Publikums ønsker .....	34
4.5.2	Ammunitionsrydning .....	34
4.5.3	Stier og inventar .....	35
4.5.4	Adgang til Vestamager .....	36
4.6	FORSØGSVIRKSOMHED .....	38
5.	MÅLSÆTNINGER FOR DRIFTS- OG PLEJETILTAG .....	40
5.1	DELOMRÅDE 2 .....	40
5.2	DELOMRÅDE 3 .....	41
5.3	DELOMRÅDE 4 .....	42
6.	RETNINGSLINIER FOR DELOMRÅDE 2 .....	45
7.	RETNINGSLINIER FOR DELOMRÅDE 3 .....	47
7.1	GENERELLE FORBEDRINGER FOR FRILUFTSLIVET .....	47
7.2	ZONE 3.1: FASANSKOVEN M.V. ....	47
7.3	ZONE 3.2: NORDRE KLAPPER .....	48
7.4	ZONE 3.3: ENGAREALER MOD ØST OG SYD .....	49
8.	RETNINGSLINIER FOR DELOMRÅDE 4 .....	50
8.1	OVERORDNET PRIORITERING .....	50
8.2	VEGETATIONSPLEJE I DE ÅBNE OMRÅDER .....	50
8.2.1	Generelt .....	51
8.2.2	Zoneret vegetationspleje .....	51
8.2.3	Hjortebestande .....	53
8.3	SKOVBEVOKSNINGER .....	53
8.4	FUGTIGHEDSFORHOLD .....	55
8.4.1	Generel fugtighed .....	55
8.4.2	Klydesøen .....	55
8.4.3	Hejresøen .....	56
	Plejeplan for delområde 2, 3 & 4 på Vestamager 1999-2004 .....	57

8.4.4	Saltvandsindtag .....	57
8.5	PUBLIKUMSTILTAG .....	58
8.5.1	Naturcenter Vestamager .....	58
8.5.2	Fugletårne og -skjul .....	59
8.5.3	Skiltning i terrænet .....	59
8.5.4	Udbygning af stinet .....	59
8.5.5	P-pladser .....	60
8.5.6	Opholdsarealer .....	60

## **Bilag:**

- Bilag 1: Overfredningsnævnets afgørelse (tekstdelen) af 14. november 1990 om fredning af "Kalvebodkilen" i Københavns, Tårnby og Hvidovre Kommuner
- Bilag 2: Oversigt over antallet af ynglefugle 1955-99 samt rastende fugle 1970-99 (udvalgte arter)
- Bilag 3: Kort over afgræsningens omfang 1991-97

## **Kort (indstik):**

- Plejekort 1: Delområde 2 og 3
- Plejekort 2: Delområde 4 samt del af 5

# 1. SAMMENDRAG

Denne plejeplan er udarbejdet som følge af fredningsbestemmelserne fra 1990 for bl.a. Vestamager. Den omfatter de arealer, hvor Skov- og Naturstyrelsen er plejemyndighed i medfør af fredningen - først og fremmest de godt 2100 ha ejet af styrelsen selv.

Planen er anden generation for delområderne 3 og 4 og får gyldighed frem til 31/12 2003.

Planen er tillige en del af Jægersborg skovdistrikts ordinære driftsplan 1999-2014.

## Historie

Størsteparten af plejeplanområdet er tidligere lavvandede kystområder, som fra 1941 blev inddæmmede og afvandet via kanaler til henholdsvis Nordre og Søndre Pumpe. Højden i forhold til havet (DNN) er mellem +1 og -4 meter.

Arealerne udviklede sig til strandeng, som i takt med afdræning og forforskning tildels har succederet til krat og skov. Frem til 1984 var arealerne under Forsvarets anvendelse som øvelsesterræn, og indtil da var de menneskelige indgreb i vegetationen meget sparsomme.

Delområderne 3 og 4 blev i 1983 udpeget som et internationalt betydningsfuldt naturområde i medfør af EF's Fuglebeskyttelsesdirektiv. Samme areal er tillige i 1998 udpeget af Danmark i medfør af EF's Habitatdirektiv.

## Lufthavnen

Hele området er omfattet af Statens Luftfartsvæsens regler for drift og anlæg inden for en radius af 10 km fra lufthavnen.

## Vildtreservat

Hovedparten af området er udlagt som vildtreservat i medfør af jagt- og vildtforvaltningsloven. For Klydesøområdet inkluderer reservatbestemmelserne et adgangsforbud.

## Fredningen

I 1972 rejstes fredningssag for Tårnby-delen af området. Fredningen gik imidlertid i stå og afsluttedes først med en samlet kendelse i 1990. I den mellemtiliggende periode udgjorde DN's oprindelige fredningsforslag derfor retningslinierne for driften.

Fredningen har som formål at sikre og at muliggøre forbedring af områdets biologiske og landskabelige værdier. Desuden at fastholde og regulere den almene færdselsret og områdets anvendelse til fritidsformål. Formålene er vægtet således, at det i delområde 2 er organiserede rekreative formål, som vejer tungest, i delområde 3 hensyn til den almene rekreative anvendelse, og i delområde 4 hensyn til de biologiske interesser.

Generelt kan terrænændringer og indgreb i vegetationsforholdene samt etable-

ring af anlæg og bygninger ikke ske uden dispensation fra fredningsnævnet, *medmindre de omhandles af en plejeplan* som beskrevet i fredningsafgørelsen.

#### Trafikanlæg

Planerne for Øresundsforbindelsen var ved fredningen så fremskredne, at fredningsafgørelsen eksplicit muliggjorde landanlæggene (motorvej og jernbane), der som bekendt nu er etableret tværs over Kalvebod Fælled.

Endvidere er der i den forgangne periode anlagt et stykke adgangsvej (Selinevej) på indersiden af Kalvebodmotorvejen i nord. Som kompensation for dette anlægs indhug i Trekantsøen blev vandstanden hævet mellem den NØ-SV-gående dæmning og Skydebanevej.

#### Indsatsen siden fredningen

Forud for fredningen og den første plejeplan havde bestandene af strandengstilknyttede ynglefugle været udsat for en væsentlig tilbagegang. Ikke mindst med henblik på en forbedring for disse fuglearter har delområde 3 og 4 siden været genstand for såvel naturpleje som -genopretning ved Jægersborg Statsskovdistrikt, blandt andet i et nært samarbejde med Den Kgl. Veterinær- og Landbohøjskole (KVL):

- De fleste åbne og kratprægede arealer indgår nu i kreaturfolde.
- En del krat er løbende ryddet.
- Den lavvandede Klydesø er øget fra 20 til op mod 175 ha sø- og sjøvandflade (ved maksimal vandstand), og ved en anden vandstandshævning er den lavvandede Hejresø etableret.
- Generel oprensning af afvandingsgrøfter og kanaler er indstillet.
- For at fremme mere fugtighed i overfladen er der i Klydesø-området lavet punktvis grøfttilstopninger. Desuden er der lavet stigbord på nogle af de større afvandingskanaler ligeledes for at mindske udtørringen af strandene.

På publikumssiden er der først og fremmest tilkommet et naturcenter med bl.a. åben udstilling og udendørs opholdsarealer. Desuden er fugletårnet blevet åbnet permanent for offentligheden. Der er endvidere udgivet en folder i serien Vandreture i Statsskovene.

#### Overvågning m.v.

Vestamager har længe været genstand for Københavns Amts naturovervågning (som vedrører delområde 4 og tildels 3), og der udkommer årlige rapporter.

Området indgår ligeledes i Skov- og Naturstyrelsens Reservatsektions faste overvågningsprogram.

Der blev for anlægsselskaberne foretaget en VVM-vurdering af de berørte områder i 1994 før landanlæggenes etablering. Som en opfølgning herpå foranstalter AS Øresundsforbindelsen løbende vandstandsmålinger.

KVL har omfattende tværfaglige forskningsprojekter i f.m. afgræsningen, og mange studenteropgaver er også udarbejdet.

Kbh.s Universitet følger endvidere vegetationen, bl.a. på faste prøveflader.

Hertil kommer den megen bevågenhed, området nyder fra forskellige foreningers side.

Effekt af hidtidig indsats

I Klydesområdet har indgrebene haft stor betydning for fuglelivet - omend ynglesuccessen er blevet begrænset af prædation, formentlig især ved krager og ræve.

Oversvømmelserne tyder også på at have gavnet de sjældne padder grønbroget tudse og strandtudse.

Denne plejeplan

Tilsammen har tiltagene dæmmet op for successionen i den forstand, at kratpartierne kun i ringe omfang synes at have bredt sig siden 1989. I overensstemmelse med den tidligere plejeplan er krat helt ryddet i enkelte områder.

Den indsats, som med henblik på fremme af fredningens formål er igangsat med den første plejeplan, vil blive videreført og styrket i den nye plejeperiode.

For hvert delområde er opstillet målsætninger og derefter retningslinier for driften i denne plejeplanperiode.

Delområde 2

I delområde 2 kan der etableres golfbane, under hensyntagen til særlige botaniske forekomster samt øvrigt friluftsliv. Planteksten er kortfattet for delområdet, da tiltag generelt vil afvente afklaring vedr. golfbaneprojektet.

Delområde 3

Delområde 3 deles i tre zoner med forskellige karakteristika for udgangspunkt og fremtidige indgreb. Zone 3.1 består af bræmmen mod motorvejen. Her opretholdes og udbygges skoven, idet plantninger suppleret med naturlig succession på sigt skal sløre motorvejsanlægget og blot efterlade 1-2 udsigtskiler til/fra området. Zone 3.2 - engområder på Nordre Klapper m.v. - drives fortsat med græsning. Zone 3.3 - bræmmen mod den kommende Ørestad - rummer botaniske interesser og forventes plejet punktvis som delområde 2, idet detaljeforskrifter vil skulle afvente en koordinering med plejeplanlægningen for Ørestaden. For hele delområdet tilstræbes tilgængelighed og attraktivitet øget via nye forbindelsesstier.

Delområde 4

I delområde 4 vil der i den nye planperiode blive sat yderligere ind mod overfladeafstrømningen via punktvis opstemninger af grøftevand. Områdets sjældne padder søges begunstiget, bl.a. ved etablering af nye paddedamme.

Som generelt princip for græsningens intensitet vil gælde, at vadefugle skal kunne yngle på arealerne. På Svenskeholm er målet dog alene en ekstensiv afgræsning, der opretholder mosaiklandskabet. Søfladerne i syd søges opretholdt/genskabt ved afgræsning af tagrør.

Den nuværende fordeling til skov og åbent land ændres ikke.

De rekreative forhold tilstræbes i perioden forbedret ved udbygning med traktørsted og (større) p-plads ved naturcentret, ved opførelse af fugletårn/-

skjul og ved at udbygge især gåendes færdselsmuligheder i området.

*Generelt*

Skiltningen vil blive udbygget i perioden.

*Prioritering*

Udover de til rådighed blivende økonomiske midler kan der bestå en begrænsende faktor i Forsvarets kapacitet til rydning af arealer for ueksploderede granater.

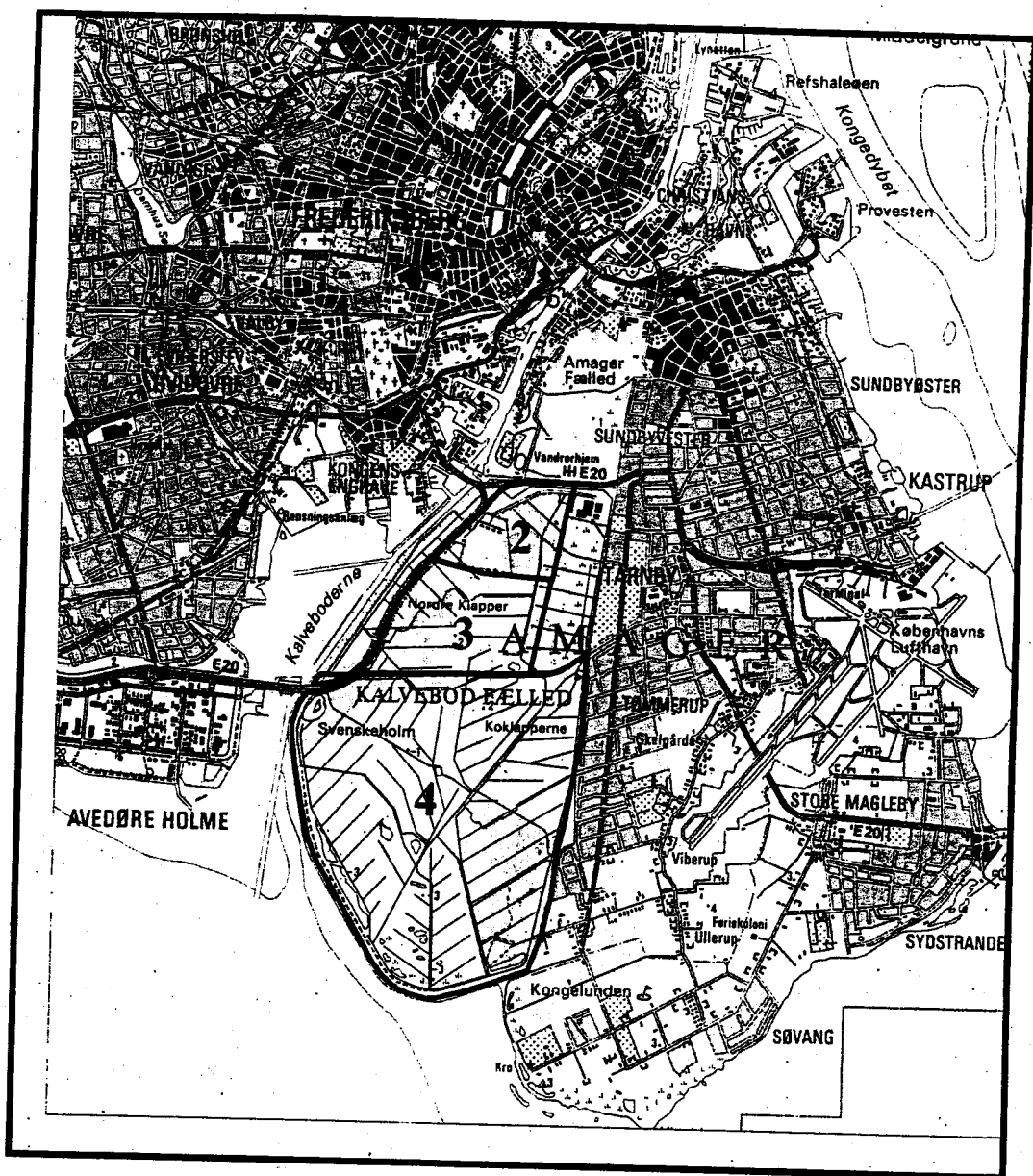
Planen rummer derfor en række forbehold og prioriteringsanvisninger.



## 2. BAGGRUND

### Geografisk placering

Plejeplanområdet omfatter, hvad der af Skov- og Naturstyrelsen administrativt betegnes hhv. Vestamager og Kalvebod Fælled. I nærværende plejeplan benyttes dog, for nemheds skyld, slet og ret betegnelsen Vestamager for det samlede område. Plejeplanområdet afgrænses mod nord af Vejlands Allé, mod øst af Ørestaden/bebyggelsen i henholdsvis Københavns og Tårnby kommuner, af Kalvebodmotorvejen mod vest i den nordlige del, og i øvrigt af dæmningen ud mod henholdsvis det lavvandede farvand Kalveboderne og Køge Bugt. På kortudsnittet i figur 1 ses Vestamagers beliggenhed som en markant grøn kile i forhold til hovedstadens centrum.



**Figur 1.** Kortudsnit som viser Vestamagers beliggenhed. Afgrænsningen af fredningens delområde 2, 3 og 4 (inkl. del af 5), som behandles i nærværende plejeplan, er vist. (Grundkortet er forældet; bl.a. mangler landanlæggene).

## Ejerforhold og administration

Delområde 2 og 3 er beliggende i Københavns kommune.

Område 2 (183 ha) samejes af Københavns Kommune og Skov- og Naturstyrelsen, men Kommunens part i området forventes at overgå til styrelsen i løbet af planperioden.

Delområde 3 (325 ha) blev pr. 1/1-1995 overdraget til Skov- og Naturstyrelsen i medfør af Finansudvalgets aktstykke nr. 245 af 5/4-1995. Området administreres af Jægersborg Statsskovdistrikt.

Delområde 4 (1620 ha) er beliggende i Tårnby kommune. Arealet blev overført fra Forsvarsministeriet til Skov- og Naturstyrelsen i 1984, med det formål at åbne Vestamager for befolkningen. Jægersborg Statsskovdistrikt varetager den daglige administration af området, på nær en smal bræmme ejet af Tårnby Kommune mellem Kanalvej og landkanalen med dæmning (som danner østgrænse for fredningsområdet).

Af delområde 5 ejes en lille lod (i Tårnby kommune, nord for Kalvebodmotorvejen) af Skov- og Naturstyrelsen.

## Inddæmningen

Oprindelig bestod området mod øst af nogle lavtliggende strandenge og småøer - Koklapperne. Vest for disse lå i det meget lavvandede havområde nogle tidvist oversvømmede øer og småholme - Svenskeholm og Nordre Klapper. Se figur 2. Foruden de oprindelige strandenge og lave småholme er det nuværende Vestamager opstået ved inddæmning af det fladvandede område. Inddæmningen af det næsten 2.500 ha store Vestamager blev udført under 2. verdenskrig som et beskæftigelsesarbejde. Inddæmningsarbejdet blev iværksat for at undgå deportering af arbejdsløse til Tyskland, og fordi Forsvaret ønskede større og bedre lokaliteter til afløsning for de gamle skydebanearealer på Amager Fælled.

## Dræning

Området ligger mellem kote +1 og kote -4 meter. Vandstanden reguleres med dræning via et omfattende kanal- og grøftesystem fra to pumpestationer: én i den nordlige ende ved Sjællandsbroen og én i den sydlige ende ved overgangen til Kongelunden. Den sydlige pumpestation betjener hovedparten af området.

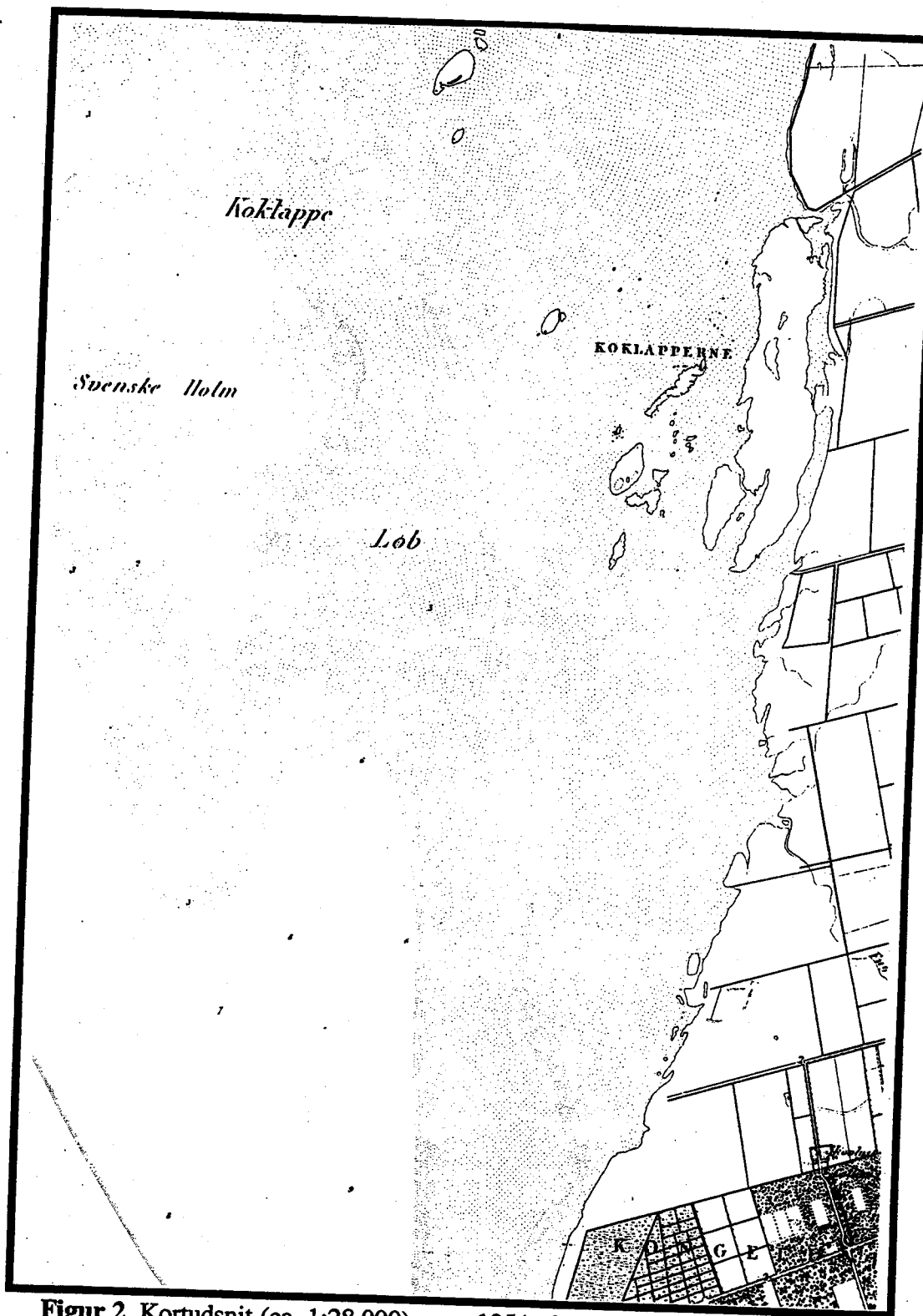
## Vestamager idag

Vestamager fremtræder idag som vidtstrakte, flade strandengs- og strandoverdrevsarealer, hvoraf nogle afgræsses, mens andre er under tilgroning. Den gamle kystlinie kan visse steder mod øst erkendes som en svag forhøjning i terrænet.

Større eller mindre skovbevoksninger af selvsået birk når flere steder højder på over 10 m. Stedvis ses også pilekrat og, fortrinsvis mod øst, tjørn. Mod sydøst ses Pinseskovens tætte birke- og egebevoksninger. Tilsvarende har Fasanskoven mod vest efterhånden fået karakter af egentlig skov.

De snorlige veje, kanaler og talrige stikgrøfter er dominerende landskabselementer. Det ellers flade landskab brydes mod syd af en halv snes skydehøje, der rager omkring 5 m op i terrænet.

I sydvest er området karakteriseret ved et lavvandet søområde (Klydesøen), som veksler med lavtliggende fugtige strandensarealer, der afgræsses om sommeren.



**Figur 2.** Kortudsnit (ca. 1:28.000) anno 1854 af farvandet/kystområdet, som siden inddæmmedes. Stednavnene Koklapperne og Svenskeholm fremgår. Øgruppen foroven i billedet er Nordre Klapper. I sydøst ses Kongelunden.

## Hidtidige plejeindgreb

Indtil området blev åbnet for offentligheden, har der ikke været foretaget naturplejeforanstaltninger, så hele området (delområde 2, 3 og 4) har som følge af tørlægningen været udsat for en kraftig naturlig tilgroning med krat, tagrør og bjerg-rørhvene.

En vis vegetationspleje igangsattes med indførsel af dådyr til arealerne i 1986 (hvor også heste sattes på mindre arealer) og siden med studegræsning fra 1991.

Udviklingen blev for alvor vendt i delområde 3 og 4 som følge af de tiltag, der var foreskrevet i plejeplanen af 1992. Siden er græsningen udvidet til at berøre hovedparten af de åbne arealer, hvorved vidtstrakte enge er genskabt. Samtidig er vandstanden i dele af område 4 hævet, hvilket har øget områdets variation.

I den nordlige del af delområde 3 er der foretaget rydning af pilekrat i 1998.

I delområde 2 er der ikke foretaget plejeindgreb.

## Rekreativt areal

Vestamagers status som offentligt tilgængeligt naturområde og beliggenheden tæt ved København bevirker, at der er knyttet store rekreative interesser til området. Befolkningens interesse for Vestamager medfører ofte omtale i dagspressen. Herunder afspejles jævnligt interessegruppernes forskellige syn på, hvordan Vestamager skal forvaltes.

Vestamager rummer store formidlings- og oplevelsesmuligheder for storbyens befolkning. Her findes der umiddelbart op ad Københavns centrum en storslået landskabstype med åbne vidder, som her i landet ellers kun kan opleves på Saltholm og i Vestjylland.

### 3. ADMINISTRATIVE FORHOLD

I dette kapitel nævnes kort hovedtrækkene af de administrative rammer, der er for plejeplanlægningen i kraft af love m.v., anden fysisk planlægning og fredningskendelsen.

#### 3.1 De vigtigste formelle rammer

##### Vildtreservat

Vestamager er i medfør af jagt- og vildtforvaltningsloven udlagt som vildtreservat. Reservatet omfatter hele delområde 3 og 4 samt delområde 2 syd for en ret linie mellem Slusevej og skydebanerne. Endvidere indgår havområdet indenfor 150 meter fra dæmningen i vildtreservatet.

Reservatbestemmelserne medfører jf. Landbrugsministeriets Bkg. af 15. juni 1984, at der generelt er forbud mod jagt på og indfangning af pattedyr og fugle i reservatet. Desuden er der forbud mod offentlig færdsel i det ca. 400 ha store Klydesøområde (svarende til afd. 441 - d.v.s. afgrænset af Reservatvej og grøften i forlængelse af denne, Sydmøllehøj, Sydmøllevej og havet). Jægersborg Statsskovdistrikt kan dog udøve jagt på pattedyr, agerhøne og fasan samt regulere skadevoldende vildt.

Skov- og Naturstyrelsen har i 1998 dispenseret fra adgangsforbuddet, så der er blevet offentlig adgang ad Nihøjevej til fugletårnet inde i den afspærrede del af reservatet. Fra tårnet kan den centrale del af området overskues uden at forstyrre fuglene.

##### EF-fuglebeskyttelsesområde

I 1983 blev Vestamagers delområde 3 og 4 og det omkringliggende fladvandede havområde udpeget som EF-fuglebeskyttelsesområde nr. 111 i henhold til Rådets direktiv nr. 79/409 af d. 02.04.79. Grundlaget for udpegningen af Vestamagers delområde 3 og 4 var ynglebestanden af følgende af direktivets "Liste I"-arter: Rørhøg, klyde, havterne og mosehornugle.

Området rummede desuden i 1983 en efter danske forhold meget stor ynglebestand af alm. ryle samt ynglebestande af pungmejsje og spidsand, som begge er på den danske rødliste.

I medfør af EF-fuglebeskyttelsesdirektivet er Danmark forpligtiget til at beskytte vigtige yngle- og rastepladser for direktivets "Liste I"-arter for at sikre arternes overlevelse og yngleforhold, herunder særligt at sørge for at undgå forurening eller forringelse af levestederne og forstyrrelse af fuglene.

Anlægget af motorvej indenfor fuglebeskyttelsesområdet er selvsagt ensbetydende med en vis indskrænkning/forringelse af dette. På et spørgsmål i 1991 fra Folketingets Miljø- og Planlægningsudvalg om planlagte kompenserende tiltag svarede miljøministeren, at der forestod nærmere angivne forbedringer for fuglebestande på andre lignende lokaliteter, og henviste endvidere til de

fra 1991 iværksatte hhv. planlagte tiltag på Vestamager: kvæggræsning hhv. vandstandshævning.

#### EF-habitatområde

Vestamagers delområde 3 og 4 er endvidere udpeget som EF-habitatområde nr. 127 i henhold til Rådets direktiv nr. 92/43 af d. 21.05.92. EF-habitatområdet har samme afgrænsning som fuglebeskyttelsesområdet.

Habitatområdet er udpeget af hensyn til naturtypen *atlanterhavs-strandeng* (EF-habitattype 1330), som anslås at dække ca. 1600 ha i delområde 3 og 4. Den præcise afgrænsning af naturtypen fremgår ikke af det foreløbige materiale, der er udarbejdet i forbindelse med udpegningen.

I Skov- og Naturstyrelsens indberetningsmateriale nævnes endvidere, at området er af national botanisk betydning (kategori I) grundet forekomsten af de fire rødlistearter blå iris, brændeskærm, øresunds-hønsetarm og eng-ensian.

EF-habitatdirektivet har til formål at opretholde og genoprette en "gunstig bevaringsstatus", dvs. en naturlig og stabil udbredelse af de naturtyper og arter, der er omfattet af direktivet. Ifølge habitatdirektivet er den danske stat således forpligtiget til at iværksætte de nødvendige bevaringsforanstaltninger (pleje), af hensyn til naturtypen *atlantisk strandeng* på Vestamager, som habitatområdet er udpeget for at beskytte. Herunder skal det sikres, at der undgås forringelser af områdets strandengsnaturtype og levestederne for de fuglearter, som EF-fuglebeskyttelsesområdet er udpeget for at beskytte.

#### Naturbeskyttelsesloven

Hovedparten af arealerne i delområde 2, 3 og 4 er beskyttet mod tilstandsændringer gennem naturbeskyttelseslovens §3, som bl.a. omfatter strandenge, ferske enge og overdrev, moser, søer og vandløb. De eneste arealer, der ikke er omfattet af §3-beskyttelsen, er reelt skovbevoksninger på tør bund, dvs. visse dele af Pinseskoven og Fasanskoven, samt skydebanen i delområde 2. Dele af arealerne ligger endvidere inden for skovbeskyttelseslinien (lovens § 17).

#### Skovloven

De arealer, der i 1996 bar egentlig skov, er noteret som fredskovspligtige i medfør af skovlovens § 4, stk. 1, nr. 1. Denne registrering gælder primært Fasanskoven og Pinseskoven.

#### Bestemmelse for Civil Luftfart (BL 3-16)

Hele Vestamager ligger indenfor 10 km-nærzonen omkring Københavns Lufthavn. Ifølge "Bestemmelse for Civil Luftfart" (BL 3-16) er Københavns Lufthavne A/S bl.a. forpligtiget til at sikre, at der ikke indenfor nærzonen forekommer beplantning eller anlæg af søer, som kan være til fare for flytrafikken. Formålet er at modvirke forhold, der tiltrækker et større antal fugle og dermed øger risikoen for kollisioner mellem fugle og fly. Bestemmelserne i BL 3-16 administreres af Statens Luftfartsvæsen.

Københavns Lufthavne A/S har godkendt den nuværende maksimale udstrækning af Klydesøen. Såfremt områdets fugleliv udvikler sig anderledes end forudset (dette med særlig tanke på problemgrupperne måger og dykænder) har man dog forbeholdt sig at kunne kræve søprojektet ændret.

### 3.2 Anden fysisk planlægning

Landsplan

Den sydlige del af område 4 er omfattet af landsplandirektiv om lufthavnens omgivelser.

Regionplan 1997

Delområde 4 er beliggende i Københavns Amt, der i regionplan 1997 har udpeget området til biologisk kerneområde, sårbart naturområde, landskabeligt interesseområde og regionalt friluftsområde (omfatter dog ikke Klydesøområdet). Endvidere er området udpeget til at være af "begrænset drikkevandsinteresse".

Udpegningen som biologisk kerneområde medfører, at området skal bevares, og at det skal tilstræbes at opretholde eller genskabe et alsidigt plante- og dyreliv. Udpegningen som sårbart naturområde betyder, at amtet ønsker publikums færdsel reguleret med særlig hensyntagen til fuglelivet på bl.a. strandene.

Klassifikationen som landskabeligt interesseområde betyder, at landskabets karakteristiske træk - herunder udsigtsmuligheder - skal bevares og plejes. Skov- og Naturstyrelsen vurderer på den baggrund at yderligere tilgroning er uønsket, omend amtet bemærker, at eksisterende beplantning ønskes plejet. Kun Pinseskoven, øen i Birkedam og den sydlige del af Fasanskoven (øst for Birkedam) er udpeget som beplantning.

Udpegningen som regionalt friluftsområde betyder, at amtet ønsker en forbedring af publikums muligheder for at færdes i området, omend den rekreative anvendelse skal foregå under hensyntagen til naturinteresserne.

Kommuneplan 1997

Vestamagers delområde 2 og 3 er beliggende i Københavns kommune og er i kommuneplan 1997 udpeget til regionalt friluftsområde. Kommunens overordnede mål for grønne områder er at bevare og forbedre de rekreative muligheder under samtidig hensyntagen til kulturhistoriske og naturmæssige interesser. Herunder ønsker Kommunen at lette adgangen til de grønne områder i kommunen ved at etablere stier og andre forbedringer for gående og cyklister.

Delområde 2 er udpeget som lokaliseringsmulighed for en golfbane og andre anlæg til intensive fritidsformål mellem jernbanen og Vejlands Allé. Delområde 2 huser i forvejen et par større idrætsanlæg (flugtskydningsbane og skyttecenter) samt en hundetræningsbane.

Helhedsplan for Ørestaden

Anlægget af Ørestaden er vedtaget med lov nr. 477 af d. 24.06.92. Ørestaden bliver opført i en 600-700 meter bred zone fra Universitetet via Bella Centeret til Finderupvej. Der er i 1998 udarbejdet en såkaldt helhedsplan; kun en mindre del af Ørestaden er indtil dato lokalplanlagt. Området planlægges bebygget i 5 etaper over en periode på 30-40 år. Den sydlige del (syd for Bella Centeret) er overvejende planlagt anvendt til opførelse af boliger og serviceerhverv. Ud for Vestamagers delområde 3 er etageantallet begrænset til 6-8.

Når Ørestaden Syd er færdigudbygget efter 3. etape, ventes befolkningstallet at være oppe på 10-15.000. Hertil kommer ca. 60.000 arbejdspladser.

Plejeplan for delområde 2, 3 & 4 på Vestamager 1999-2004

Langs vestkanten af Ørestaden anlægges en bred vej, Center Boulevard, hvorfra der planlægges etableret stier ind til Kanonvej på Vestamager. Desuden omfatter planerne en bybane mellem City og endestation "Vestamager", som bliver placeret ca. 400 meter nord for Finderupvej.

Udbygningen vil medføre forbedrede adgangsforhold til Vestamager for friluftslivet samtidig med at der i løbet af de kommende år kommer øget nærre-kreativt pres på Vestamager.

### 3.3 Fredningen

#### Formål

Vestamager er fredet i henhold til Overfredningsnævnets afgørelse af d. 14.11.90 om fredning af Kalvebodkilen. Hele afgørelsen findes i **bilag 1** i nærværende plan.

Fredningens formål er at opretholde og muliggøre en forbedring af de biologiske og landskabelige værdier, der er knyttet til området, samt at fastholde og regulere friluftslivets ret til færdsel i området og dets anvendelse til fritidsformål i øvrigt.

I fredningsafgørelsen beskrives Vestamager som udstrakte strandenge, rørsumpe, overdrevarsarealer, en del søer og vandhuller samt selvsået birkeskov og ca. 30 ha plantede skovbevoksninger. Overfredningsnævnet bemærker videre, at naturpleje er påkrævet for at fastholde de forskellige udviklingsstadier af successionen efter inddæmningen

#### Delområder

Fredningsområdet er opdelt i 6 delområder med uens fredningsformål. Områdeinddelingen fremgår af **bilag 1**, desuden ses beliggenheden af delområde 2, 3 og 4 af **figur 1**. Delområde 2 skal på længere sigt tjene intensive rekreative formål, mens delområde 3 udlægges til almene rekreative formål. For delområde 4 er fredningsformålet primært at bevare og pleje naturområdet til gavn for plante- og dyrelivet, herunder navnlig fuglelivet.

#### Plejemyndighed

Udover de generelle fredningsbestemmelser har Overfredningsnævnet fastlagt en række særbestemmelser for de enkelte delområder. Tillige er der udpeget en plejemyndighed for hvert delområde. Plejemyndigheden er tillagt særlige beføjelser, bl.a. til at udføre den naturpleje, der skønnes egnet for at forbedre forholdene for dyre- og plantelivet, samt til at iværksætte tiltag, der opretholder eller forbedrer de landskabelige værdier. Det er dog en betingelse at aktiviteterne udføres på baggrund af en samlet plan.

Skov- og Naturstyrelsen er plejemyndighed i delområderne 2, 3 og 4 samt den lille del af område 5, der ligger i Tårnby Kommune.

#### 3.3.1 Plejeplanens geografiske afgrænsning

Nærværende plejeplan omfatter alle de ovennævnte arealer, hvor styrelsen er plejemyndighed.

For delområde 2 har der ikke tidligere været udarbejdet plejeplan.



For delområde 3 har distriktet udarbejdet en summarisk plan for perioden 1996-97 - denne plan er forlænget til udgangen af 1998.

For delområde 4 er nærværende plan en revision af den gamle driftsplan, som gjaldt perioden 1992-96 og i 1997 blev forlænget frem til udgangen af 1998.

Det lille hjørne af område 5, hvor styrelsen er plejemyndighed, beskrives og behandles sammen med delområde 4, som det på alle måder ligner.

## 4. GENEREL BESKRIVELSE AF VESTAMAGER

---

Vestamager er en polder

Det samlede inddigede og afvandede areal på Vestamager udgør en såkaldt polder. Med en polder forstås et fra havet indvundet område, som før inddigning var havbund, kystzone samt strandenge og lignende. Under helt naturlige forhold (uden dæmningen) ville området således være påvirket af havets tilstedeværelse og svingende vandstandsforhold.

Poldere er især kendt fra den europæiske Vadehavskyst, men Vestamager udgør et af de største polder-områder i hele Østersø-regionen. Størstedelen af området har efter inddæmning og hovedafvanding i 1943 henligget i noget nær naturtilstand frem til 1984. Siden da er der gennemført en række naturplej tiltag.

Erstatningsbiotop

Inddæmnings- og afvandingsprojektet på Vestamager var for sin tid enestående ved, at Klydesøområdet blev udlagt som et inddiget vådområde, hvor der af hensyn til områdets naturværdier blev bibeholdt en højere vandstand end i det øvrige afvandingsområde.

Dermed blev Klydesøen landets første eksempel på, at der i et større anlægsprojekt blev taget hensyn til sikring af naturområder indenfor projektets rammer. Søen er idag en brakvandssø, hvis vandtilførsel sker ved tilførsel af regnvand og afstrømning fra de omgivende arealer samt ved gennemsivning af diget.

Nye tekniske anlæg

Vestamager var, indtil Kalvebodmotorvejen blev anlagt i 1984-86, friholdt for større tekniske anlæg. Siden er Øresundsforbindelsen samt jernbanen til Kastrup etableret tværs gennem området, og anlæggene i Ørestaden er påbegyndt.

### 4.1 Vegetationstyper

#### 4.1.1 Åbne arealer

Hovedparten af planområdet består af strandengs- og -overdrevsarealer.

Strandeng

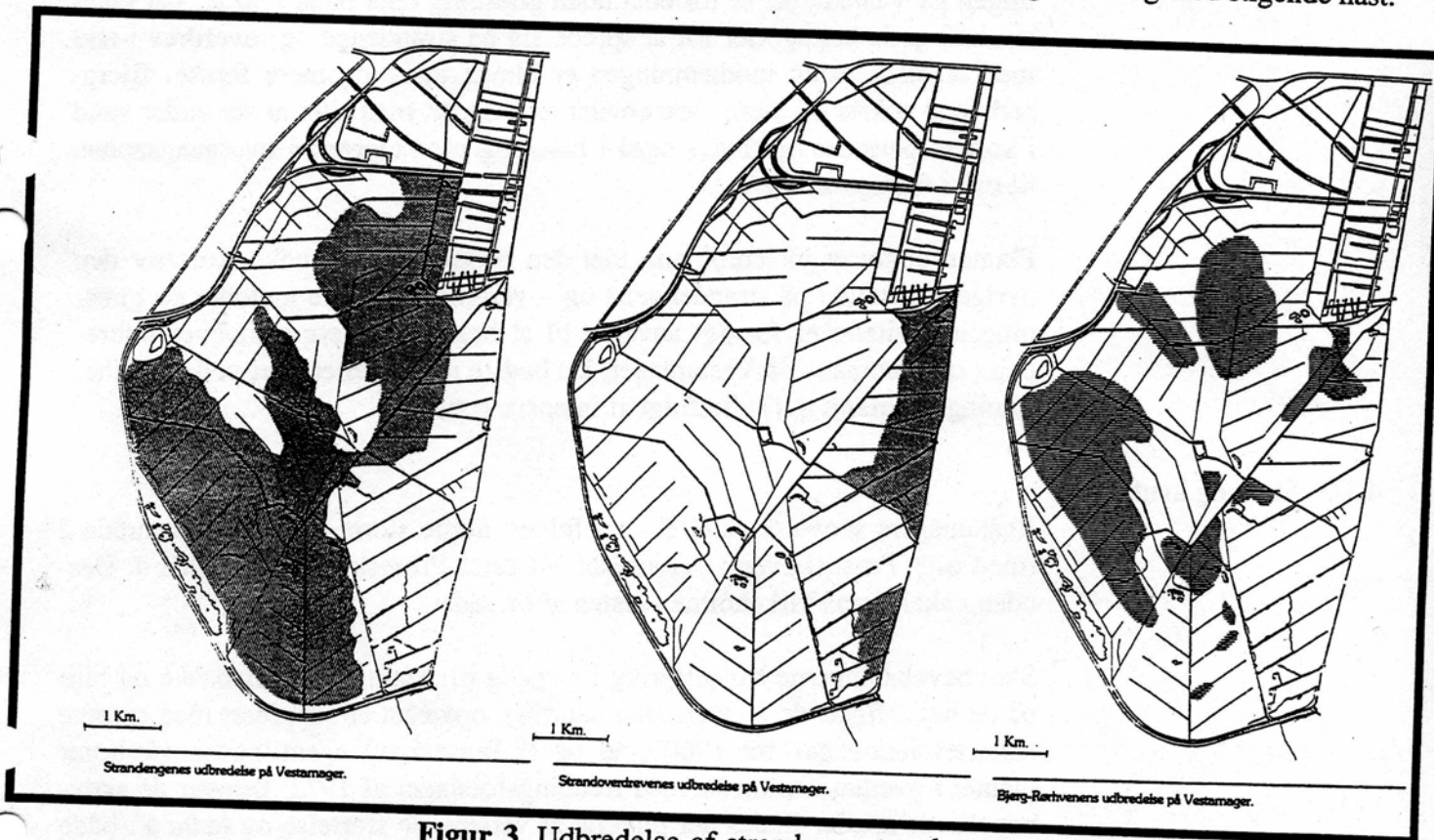
Strandenge forekommer naturligt langs beskyttede kyster. Den karakteristiske strandengsvegetation er tilpasset jordbundens fugtighed og saltindhold, som følger af en regelmæssig oversvømmelse ved højvande. Selvom Vestamager ikke længere er direkte saltpåvirket på grund af dæmningen, så rummer området stadig strandenge i noget nær typisk form som mosaikker mod syd og vest. Især Klydesøområdet og arealer øst herfor, området sydøst for Birkedam og området omkring Villahøj er både saltholdigheds- og vegetationsmæssigt gode eksempler på (fugtige) strandenge. Udbredelsen af strandengsvegetationen ses på **figur 3**.

Strandengsplanter karakteriseres ved at være salttolerante, lyskrævende og

med kort rodnet. Derfor er strandengssamfundet afhængigt af høj grundvandsstand og salt i jordvandet for at kunne klare sig i konkurrencen med mere højt voksende og skyggende plantearter som bjerg-rørhvene og tagrør.

De højtliggende og dermed tørreste dele af strandengene vil uden afgræsning eller andre plejetiltag gro til med bjerg-rørhvene, og på lidt længere sigt med pilekrat og birkeskov eller tjørn ligesom overdrevene. Disse successionsstadier kan alle ses på Vestamager - ligesom resultatet af græsning f.eks. kan ses i form af engarealer med et begrænset antal enkeltstående, bidte tjørn.

De lavestliggende, saltprægede strandengsarealer bærer ikke birk m.v., men uden pleje har tagrørene domineret vegetationen, og i de seneste år har den fra Østen indførte *Rosa rugosa* fået fodfæste og bredt sig med stigende hast.



**Figur 3.** Udbredelse af strandeng, strandoverdrevsflora og bjerg-rørhvene i delområde 3 og 4 (pånær det kommunalt ejede areal). Kilde: "Helhedsplan for Vestamager" af Karen Margrethe Bak.

### Strandoverdrev

Strandengen går naturligt over i strandoverdrevet, når vi bevæger os fra det fugtige over på det mere tørre. På Vestamager findes strandoverdrevene, som det er sædvanligt, på en mere højtliggende bund end strandengene. Mest typisk i området langs Kanalvej. Dette område var egentlig strandeng, da Vestamager blev inddæmmet, men som følge af afvandingen og forferskningen er strandengsvegetationen blevet trængt længere ud mod vest på de lavereliggende og mere salte arealer.

Overdrevet er i højere grad end strandengen en kulturbetinget naturtype, udsat for tilgroning hvis ikke arealet afgræsses. På Vestamager har strandover-

drevsarealerne især opretholdt deres åbne karakter på grund af specielle jordbunds- og afvandringsforhold, men uden græsning eller slåning af vegetationen vil de efterhånden gro til med buske og træer. Udbredelsen af strandoverdrevsflora ses på figur 3.

#### Bjerg-rørhvene

Bjerg-rørhvene er en almindeligt forekommende græsart på skrænter, overdrev, vejkanter samt i lysåbne krat og skove. Planten formerer sig både ved frøspredning og vegetativt.

På Vestamager findes bjerg-rørhvene i usædvanligt store monokulturer og optræder endvidere i de øvrige plantesamfund både på helt ferske og på moderat saltpåvirkede områder, jf. figur 3. Som følge af, at vegetationsudviklingen på Vestamager er forløbet uden græsning eller pleje i 50 år, har planten haft gode betingelser for at sprede sig på strandenge og -overdrev i takt med at disse siden inddæmningen er blevet mere og mere ferske. Bjerg-rørhvene vokser på mere tørre arealer end tagrør, men tåler at stå under vand i kortere perioder og findes også i blanding med tagrør på overgangszonen til mere fugtige arealer.

Planten udgør et plejeproblem, idet den bortskygger og udkonkurrerer den øvrige vegetation på strandengene og -overdrevene. Flere metoder og græsningsintensiteter er forsøgt anvendt til at begrænse bjerg-rørhvenes udbredelse og dominans på Vestamager. De bedste resultater er nået ved maskinel slåning (se afsnit 4.2) efterfulgt af intensiv græsning.

#### 4.1.2 Skov og krat

Vestamagers skove er situeret som følger: nogle større partier i delområde 2 (mod øst), Fasanskoven i delområde 3-4 samt Pinseskov i delområde 4. Desuden enkelte små birkeholme i resten af området.

Skovbevoksningerne har udspring i naturlig tilgroning med pilebuske og birk på de højestliggende arealer. Den naturlige opvækst er suppleret med spredte nåletræsplantninger fra 1960'erne og (i Pinseskov) egentlige skovkulturer plantet i overensstemmelse med fredningsforslaget af 1972. Udover de skovbevoksede arealer findes der pilekrat af varierende størrelse og tæthed i både delområde 2, 3 og 4.

#### Bevoksning i delområde 4

I 1990-fredningsafgørelsen er det for delområde 4 bestemt, at arealer, der var ubevoksede på fredningstidspunktet, ikke fremover må tilplantes. Fredningsbestemmelserne indeholder ikke specifikke krav om pleje for at forhindre naturlig tilgroning, men det er bestemt, at fredningsformålet for delområde 4 er at bevare og pleje området til gavn for plante- og dyrelivet. Derfor har det i plejeplansammenhæng interesse at gøre status over udviklingen siden fredningen, også hvad angår krat- og skovbevoksninger.

En sammenligning af luftfotos fra 1989 og 1997 viser, at udstrækningen af krat og skov disse to årstal stort set var den samme. En del krat er forsvundet i Klydesøområdet; til gengæld har birkebevoksningen og krattene i den sydvestligste del af afd. 431 bredt sig i perioden, ligesom der har været lidt udvidelse af krattet i afd. 410's nordøstligste del. Tillige har der været en anelse

ekspansion i Pineskovs skovbryn, som har antaget lidt mere kompakt, skovagtig karakter (især i afd. 451) og i øst er rykket lidt udad. Siden 1997 har dele af det vestlige skovbryn været inddraget i græsningsfolde, så det må forventes, at skovbrynet her er ved at blive presset tilbage.

Den nærliggende antagelse: at (nogle af) kratpartierne er blevet højere, tættere eller har ændret artssammensætning (typisk fra pil til mere birk) siden fredningen, synes understøttet af luftfoto-sammenligningen. Som eksempel kan nævnes krattet nord for Nihøjevej.

Siden fotooptagelsen (1997) er der dog også foretaget nogen rydning - bl.a. i den nordlige del af Koklapperne.

#### Pineskov

Pineskov dækker nu 197 ha incl. mindre åbne arealer med eng- og strandvegetation i skoven. Skoven er beliggende imellem kote +0,25 og kote -2,0 meter. I skovens nordøstlige del er ca. 18 ha beliggende ovenfor den gamle kystlinie. Skoven er domineret af selvsået birk fra 1950'erne og 1960'erne, men i årene mellem Skov- og Naturstyrelsens overtagelse af området i 1984 og fredningen i 1990 er der a.h.t. publikum plantet 29,5 ha bevoksninger med vintereg, lind og ask i skovens nordlige halvdel, i overensstemmelse med intentionerne i fredningsforslaget af 1972.

I forbindelse med Skov- og Naturstyrelsens udarbejdelse af Naturskovsstrategien i 1994 blev hele Pineskov udpeget til henholdsvis plukhugst drift og urørt skov. Retningslinierne for skovens drift behandles i afsnit 8.3.

## 4.2 Hidtidig vegetationspleje (delområde 3 og 4)

#### Dåvildt

Dåvildtbestanden er i 1999 af distriktet opgjort til en sommerbestand på ca. 430 dyr. Dåvildtet blev i 1986 indført til Vestamager fra Jægersborg Dyrehave for at sikre en vis vegetationspleje. Takket være vinterfodring af dyrene holdes bestandsniveauet højere end det naturlige niveau, så der opnås en synlig plejeeffekt i form af bidning og fejning af vedagtig opvækst.

Med den i 1999 mere intensive iagttagelse af dåvildtet har det dog vist sig, at bestanden tidligere har været undervurderet, således at tillægget har været væsentligt større end antaget ved tilrettelæggelsen af beskydningen.

#### Afgræsning i årene 1991-98

Fra 1991 har skovdistriktet drevet afgræsning med egne stude, som årligt er indkøbt i foråret og er blevet opfedet på Vestamager gennem 2 græsnings sæsoner og derefter sendt til slagtning. Desuden har lokale siden 1986 drevet hesteafgræsning på mindre arealer øst og nord for Pineskoven. Ved en reform af EU's landbrugsstøtte i 1994 steg tilskuddet til kreaturhold samtidig med at der blev stillet krav om at landmændene skal råde over grovfoderarealer. Som følge heraf steg efterspørgslen efter græsningsarealer kraftigt, så det herefter har været muligt at bortforpagte store arealer til græsning på Vestamager.

Næsten alle arealer afgræsses

Siden 1995, hvor der for alvor kom gang i bortforpagtningen, er hovedparten af Vestamagers åbne arealer blevet afgræsset (jf. bilag 3) - omend med varierende græsningstryk. Erfaringerne viser, at græsningstrykket på de bortforpagtede arealer generelt har været for lavt til at opnå den ønskede plejeeffekt på bjerg-rørhvenen.

På arealer som er afgræsset med distriktets egne stude ligger græsningstrykket på ca. 0,9 dyr/ha, mens gennemsnittet for de bortforpagtede græsningsarealer er ca. 0,5 dyr/ha. Landbohøjskolen (KVL)'s undersøgelser af græsningstryk og plejeeffekt viser at græsningstrykket skal være ca. 1 dyr/ha, for at bjerg-rørhvenen trænges tilbage og strandengsfloraen vinder frem. Ved et mindre græsningstryk er der en tendens til at dyrene nøjes med at græsse på strandengsvegetationen og ikke på bjerg-rørhvene, så bjerg-rørhvenens fremgang accelereres.

Udover delområde 2 har den nordvestlige del af Koklapperne (afd. 411) været helt friholdt for græsning. Dette sidste efter en hidtidig aftale med Botanisk Institut ved Københavns Universitet, som driver et forskningsprojekt på en del af arealet.

Slåning af vegetationen

I sidste plejeplanperiode er der gennemført slåning som éngangsindgreb på enkelte mindre arealer, og der er gode erfaringer med metodens plejeeffekt ved kombination med efterfølgende græsning. Slåning af arealerne forudsætter, at der er foretaget afsøgning for ueksploderede granater af hensyn til skovarbejdernes sikkerhed. Derfor kan slåningspleje kun foregå på de relativt små arealer, der er afsøgt.

Afbrænding

De foreløbige erfaringer er, at afbrænding er vanskelig at praktisere - især fordi reglerne om afbrændingstidspunktet harmonerer dårligt med de perioder, hvor vegetationen er brændbar. Et enkelt eksempel på en brand om sommeren (som følge af et uheld ved ammunitionsrydning) viser gode plejeresultater.

Rørhøstning

Den gamle plejeplan åbnede mulighed for rørskæring på betingelse af at rørene fjernes fra området. Siden 1994 er der forsøgsvist høstet tagrør i Klydesøområdet. Rørene har desværre vist sig at have dårlig brugskvalitet.

### 4.3 Afvandingsforhold og vådområder

Afvandingsystemet er meget enkelt opbygget med relativt få kanaler og grøfter. Rørlagte dræn forekommer ikke, hvilket yderligere forbedrer mulighederne for at lade afvandingsystemet fungere mere naturvenligt end normalt i det åbne land.

Ingen forurening

Den biologiske mangfoldighed i afvandingssystemets kanaler og grøfter er begunstiget af, at afvandingsoplandet stort set udelukkende består af naturarealer uden tilledning af forurenende stoffer som f.eks. spildevand, pesticider og kunstgødning. Området belastes således ikke af afstrømningsvandet fra motorvejen, idet dette ledes ud i Nordre Landkanal. Dog er der konstateret rela-

tivt høje indhold af bl.a. næringssalte i grøftevandet - et forhold, der endnu ikke synes forklaret.

Oprindeligt afvandingsystem

Afvandingen af Vestamager foregik oprindeligt gennem fire hovedafvandingskanaler: to nordgående mod Nordre Pumpe ved Sjællandsbroen og to sydgående mod Søndre Pumpe ved Kongelunden.

Nye kanaler

Ved anlægget af Øresundsforbindelsen blev forbindelsen mellem delområde 3 og Nordre Pumpe kappet. Derfor er vandstrømmen i delområdets afvandingsystem blevet "vendt" og hægtet på det sydlige system ved anlæg af to forbindelseskanaler. Al afvanding af delområde 3 og 4 sker nu via sydvestre og sydøstre afvandingsystem.

Forhold til vandløbsloven

Københavns Kommune og Københavns Amt vil i plejeplanperioden gennemføre etablering af et digelag og to pumpelag for dige og landkanal hhv. de to separate pumpesystemer. Formålet herme er primært at fordele driftsudgifterne ved anlæggene til de stadigt stigende økonomiske interesser i Ørestaden, Bellacenter og de tekniske anlæg.

Processen vil medføre en beskrivelse af alle anlæg knyttet til dæmning og afvanding samt en nøjere beskrivelse af de af vandløbsloven følgende forpligtelser til at modtage vand fra anden lodsejer.

Processen kan føre til ændringer af driften, især af Nordre Pumpe, men højdeforskellen betyder, at det næppe kan få betydende effekt for det sydvendte system.

#### 4.3.1 Vandets saltindhold

Vestamager var som bekendt et havområde før inddæmningen. Derfor er jordens og dermed jordvandets saltindhold større end normalt på kystnære arealer. Saltindholdet er med årene faldet idet saltet udvaskes af regnvandet og pumpes bort gennem afvandingsystemet. Udvaskningen sker hurtigst på de højest liggende og de mest sandede arealer.

Saltindholdet har både betydning for udbredelsen af plantesamfund og for mulighederne for kreaturvanding. Erfaringerne viser at dyrene langsomt bliver forgiftet hvis drikkevandets saltindhold overstiger 0,4%.

I 1993 blev der i sommerhalvåret lavet en undersøgelse af saltindholdet på Sydvestamager og i Køge Bugt ud for Klydesøområdet. Undersøgelsen viste, at saltindholdet i Klydesøen var på niveau med Køge Bugt, dvs. ca. 0,9%, i flere målinger endda højere end samtidige målinger umiddelbart udenfor diget. Søen modtager vand fra de lavestliggende dele af Vestamager og får muligvis også salt tilført fra skumsprøjt og saltvandsindtrængning under diget. Ved de målestationer, der lå mere end 800 meter fra dæmningen, var saltindholdet dog lavt - gennemsnitligt under 0,2% - og aftagende med øget afstand til dæmningen. Ved de nordligste målepunkter nær Villahøj var saltindholdet gennemsnitligt 0,1%. I undersøgelsen bemærkes, at foråret 1993 var specielt nedbørsfattigt, hvilket bevirkede, at saltholdigheden nær dæmningen var relativt høj ved de første målinger.

I forbindelse med anlægget af Øresundsforbindelsen er det fundet at grundvandspotentialer på Vestamager ligger mellem kote 0 og -1 meter. Dette indikerer, at der siver grundvand ud i afvandingskanalerne. Grundvandet under Vestamager har som helhed vist sig at være salt. Således er vandet i regionplanen klassificeret som værende af begrænset interesse til drikkevandsindvinding. Kombinationen af salt grundvand og højt grundvandspotentialer kan måske være forklaringen på at afstrømningen fra Vestamager endnu ikke er blevet helt fersk.

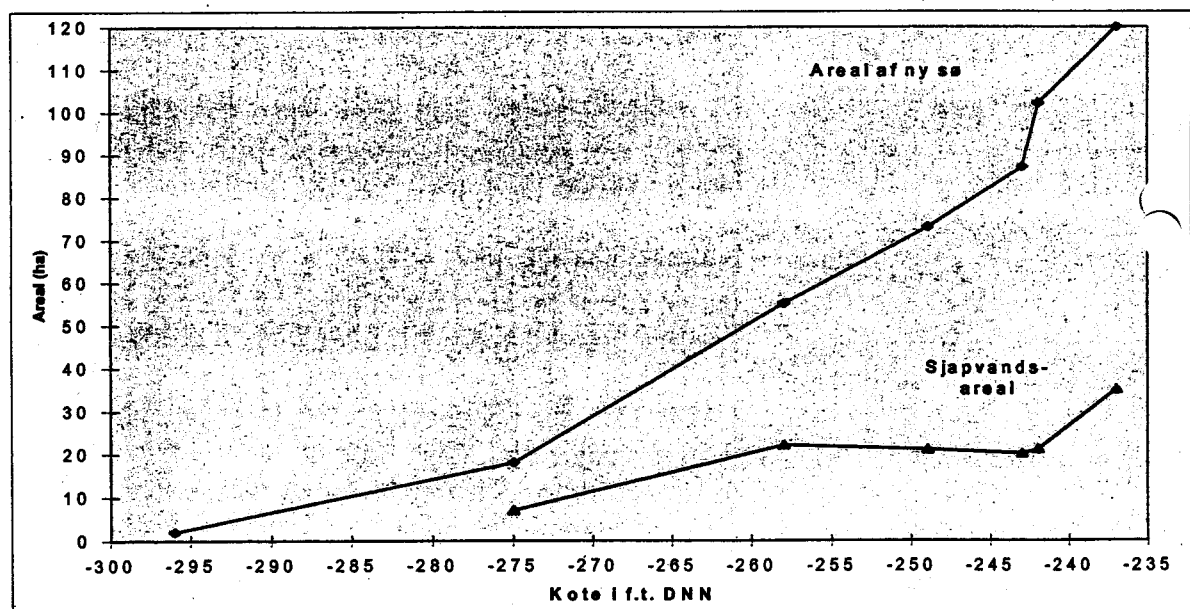
#### 4.3.2 Sydvestre afvandingsystem

I sydvestre afvandingsystem blev vandstanden hævet i sidste plejeplanperiode ved ombygning og ændret indstilling af Søndre Pumpe.

#### Klydesøen

Klydesøens nuværende vandflade består egentlig af to søer som flyder sammen ved kote -2,67. Hovedparten af vandfladen er opstået ved en vandstandshævning i 1996/97, som den tidligere plejeplan foreskrev med henblik på at skabe en ny lavvandede brakvandssø omkring den sydlige del af Sydmøllevej. Den nye lavvandede sø vil - bortset fra længere tørkeperioder - altid fremstå som en sammenhængende vandflade, så det i praksis svarer til, at Klydesøen er blevet udvidet mod sydøst.

Ifølge den gamle plejeplan var målet med vandstandshævningen ved Klydesøen at opnå det størst mulige areal med sjøvand (5-15 cm vintervandstand) - dog maksimalt med 120 ha vandflade på det nye lavvandede søområde ved Sydmøllevej.



Figur 4. Sammenhæng mellem Klydesø-udvidelsens vandstand og størrelse, og heraf sjøvands-areal.



På baggrund af data fra målinger af søens vandstand og fotografering af søarealet i perioden 28.02.97 til 02.07.97 sammenhængen mellem vandstand, søareal og fladvandsareal belyst, jf. figur 4.

Af figur 4 ses at:

- kote -2,58 giver en ret lille sø med et relativt stort sjapvandsareal
- sjapvandsarealet er konstant, når vandstanden er imellem kote -2,58 og -2,42, således at vandfladen til gavn for svømmeænderne omtrent kan fordobles, uden at sjapvandsarealet derved mindskes
- sjapvandsarealet forøges med 75% ved vandstandshævning fra kote -2,42 til -2,37.

Den fuglemæssigt ideelle vandstand opnås således ved at gå til maksimum indenfor den tidligere plejeplans rammer (ensbetydende med det af lufthavnen som maksimum accepterede): vandstandshævning indtil kote -2,37, hvor Klydesøens areal er ca. 170 ha.

#### Vintervandstand

Som følge af at pumpens arbejdsinterval er plus/minus 5 cm, er pumpen dog indstillet til kote -2,42 som vintervandstand. Pumpens konstruktion betyder således, at vandstanden kan stige med 5 cm (til kote -2,37) inden pumpen sætter igang, ligesom pumpen først stopper igen ved kote -2,47 meter. Disse svingninger i vandstanden betyder, at Klydesøens (vinter)areal er 150 ha med en usikkerhed på +/- ca. 20 ha. Som følge af fordampning vil vandstanden og dermed søarealet normalt mindskes om sommeren.

#### Sensommervandstand

I perioden 1. august til 31. oktober er vandstanden i 1997-99 blevet holdt sænket til kote -2,60 for at give kreaturerne adgang til at græsse tagrør langs søbredden. Dermed søges undgået, at sjapvandsarealerne gror til med tagrør ligesom det er sket ved Hejresøen. Iagttagelse af virkningen er endnu ikke endelig. Det skønnes, at det kan blive nødvendigt med en tidligere afgræsning for at opnå den ønskede virkning. Endvidere kan det vise sig hensigtsmæssigt, at vandstanden under græsplejen sænkes endnu nogle cm, for at tagrørsbekæmpelsen dækker hele området.

Vandstandssænkningen blotlægger desuden et stort areal med attraktive vade-flader som rastepads for vadefuglenes efterårstræk.

#### Opstemninger

Ved Kalvebod Sti og ved Nihøj er der placeret stigborde.

Vandet er ved Nihøj opstemmet med ca. ½ meter, men der ses ingen tydelig effekt på de opstrømsliggende arealer.

#### Punktvisse grøfttilstopninger

Siden 1992 er der lavet 16 punktvisse grøfttilstopninger med ca. 250 meters mellemrum på de 7 lange stikgrøfter i Klydesøområdet. Desuden er afløb fra vandhuller ved skydehøjene tilstoppet. Tilstopningerne er som små dæmninger af et par meters bredde lavet ved afgravning af jord langs grøften umiddelbart opstrøms dæmningen. De fladvandede afgravninger har vist sig at fungere som mini-paddedamme, idet der er fundet paddeæg og haletudser i flere af afgravningerne. Tilslutning til grøftesystemerne giver dog adgang til prædation på paddeynglen for fisk.

### 4.3.3 Sydøstre afvandingsystem

#### Vandstand

I sydøstre afvandingskanal er vandstanden holdt uændret omkring kote -2,5 meter. Denne kote sikrer tilstrækkelig afvanding i Pinseskoven, som i den laveste vestlige del ligger i kote -1,75 meter.

#### Opstemninger

Afvandingen for Koklapperne er bremset med stemmeværker ved højen mellem Granathøj og Villahøj, hhv. ved Granatvej/Svenskeholmvej. Stemmeværkernes overløb ligger i kote -1,25 hhv. -0,56 meter, d.v.s. ca. 1-2 meter over pumpeniveauet i sydøstre kanal. Effekten af disse opstemninger er på visse årstider direkte synlig i det omkringliggende terræn.

I forbindelse med vandvendingen ved motorvejsanlægget blev der yderligere indbygget 4 stemmeværker i grøftesystemet nord for Kalvebod Sti.

#### Ørestaden Syd

Vandet fra Ørestadsområdet ledes indtil videre mod vest i de hidtidige afvandingskanaler. Vandet fra den del af Ørestaden, der ligger syd for motorvejen, ledes således til Søndre Pumpe, mens Ørestadsområdet nord for motorvejen afvandes af Nordre Pumpe.

Skovdistriktet er i henhold til vandløbsloven pligtig til at modtage denne afvanding. Desuden forhindrer vandløbsloven en hævnning af vandstanden i grøfterne på østsiden af Kanonvej syd for motorvejen.

Den endelige afgørelse om Ørestadens vandsystem og afvanding foreligger endnu ikke.

#### Hejresøen

Hejresøen er det nye navn for Natosøen, som blev dannet i 1991/92 ved en vandstandshævning i den sydlige lavtliggende (afgravede) del af afd. 468. Vandstanden reguleres ved et overløb i søens vestlige ende. Overløbets højde kan frit indstilles imellem kote -3,0 og kote -1,4 meter. Fra overløbet føres vandet gennem et rør ned i Sydvestre Kanal. Søens vandstand er fastsat med henblik på at sikre mest muligt sjapvandsareal i søens østende. Dette er nået ved indstilling af overløbet til kote -1,79.

Siden søen blev etableret, har tagrørs-bevoksningerne omkring søen bredt sig kraftigt på bekostning af arealet med åbent sjapvand. I søens vestlige del, hvor vandstanden er omkring 1 meter, er der dog stadig åbent vand - især til gavn for svømmeænder og lappedykkere. I et forsøg på at reducere rørskovszonen blev vandstanden i efteråret 1999 sænket midlertidigt og bredderne græsset. Virkningen heraf kan endnu ikke opgøres. På grund af sammenhængen med sydvestre pumpekammer har sænkningen dog været begrænset til kote -2,6 meter, hvilket ikke umiddelbart synes tilstrækkeligt til reduktion af tilgroningen.

### 4.3.4 Grundvandssænkning langs Øresundsforbindelsen

Øresundsforbindelsens motorvej og jernbane krydser Vestamager under terræn, hvilket er hensigtsmæssigt for at begrænse støjpåvirkningen og de visuelle gener i naturområdet. Placeringen under terræn medfører behov for konstant udpumpning af vand fra vej- og baneudgravningerne. Grundvandsstan-

den omkring Øresundsforbindelsen er således sænket med 3-5 meter. Effekten aftager med øget afstand til anlægget og er ikke længere målbar 500 m fra dette.

#### 4.3.5 Delområde 2

Delområde 2 afvandes – som Bellacentret og affaldsdepotet øst for motorvejen – til Nordre Pumpe. Samejet er i henhold til vandløbsloven pligtig til at modtage Bellacenter-afvandingen.

### 4.4 Artsspecifikke forhold

#### 4.4.1 Botaniske interesser

Vigtig botanisk lokalitet

Vestamager er kendt som en botanisk lokalitet af stor vigtighed. Lokalitetens betydning understreges af, at den sammen med Saltholm efterhånden er det eneste strandengs- og -overdrevsområde af større udstrækning i Københavns- og Køge Bugt-området. Området fungerer derfor i vid udstrækning som refugium for arter, der ellers for manges vedkommende ville være forsvundet fra landet eller fra landsdelen. Godt 450 højere plantearter er registreret i området.

Rødliste-arter

Af særligt interessante planter kan nævnes de 5 nationalt rødlistede og 3 gullistede arter, der er registreret indenfor plejeplan-området (se bilag 2 for forklaring til bogstavkoderne):

- Kost-nelike (V). Arten er tilknyttet strandskrænter, overdrev og tørre bakker. Fra Vestamager kendes 3 bestande: en livskraftig bestand ved Kanonvejs nordlige del, en mindre bestand ved Koklapperne og et ældre fund ved Trekantsøen.
- Blå iris (R, A og fredet). Arten er knyttet til egentlig strandeng og kendes idag kun fra Vestamager, Aflandshage og Saltholm. Tidligere har arten været mere udbredt bl.a. i Nakkov Fjord og Svendborg Sund. På Vestamager findes en bestand på det gamle strandengsområde Koklapperne. Bestandsstørrelsen er overvåget siden 1960'erne og har været i svag fremgang men med et svingende antal blomstrende skud fra år til år. Vegetationen omkring skudgrupperne er domineret af bjerg-rørhvene, og pleje af strandengen kan blive nødvendig. Blomsterstandene er visse år i betydeligt omfang blevet spist af hjortevildtet. Erfaringer fra Saltholm viser i øvrigt, at blå iris trives med græsning.
- Brændeskærm (R). Arten er rødlistet i hele Norden og har altid været sjælden i Danmark. Arten er tilknyttet strandoverdrev og halvtørre enge. Tidligere fandtes arten flere steder langs Københavns sydkyst, men idag findes den kun på Amager (Amager Fælled, Vestamager, Dragør Sydstrand og måske Hestefælleden). På Vestamager har arten indtil 1996 haft 6 voksesteder, hvoraf de 5 nu er inddraget i Ørestaden og fylddepotet vest for Kalvebodmotorvejen. Tilbage er en enkelt stor og livskraftig bestand indenfor et 80x80 meter område ved Koklapperne. Ifølge amtets naturovervågning vurderes tilgroning af voksestedet at være et problem for bestanden; dog er problemet iflg. Københavns Universitet endnu ikke aktuelt. Bestanden formodes at kunne tåle et lavt græsningstryk af kvæg. En opgørelse i 1991 viste at 80-90% af blomsterstandene var afbidt af hjortevildtet, og tendensen er fortsat. Hjortene spiser selektivt brændeskærm, idet vegetationen i øvrigt fremstår totalt ugræsset. Da formering sker vegetativt, vil brændeskærm-populationen ikke skades heraf indenfor en kortere årrække, men på længere sigt vil konstant afgræsning være et problem p.g.a. manglende kønnet formering.
- Øresunds-hønsetarm (R og A). Arten er tilknyttet engmyre-tuer på strandeng. En stor del af artens totale bestand findes i Danmark, hvor planten kendes fra Saltholm og Amager (Vestamager, Aflandshage og Hestefælleden). Tidligere har arten haft flere voksesteder i Øresundsområdet.
- Eng-ensian (V og A). Arten er tilknyttet lav, åben vegetation på kalkrig jordbund og har

været i kraftig tilbagegang p.g.a. opdyrkning og tilgroning af dens voksesteder. Arten er rødlistet (V) i hele EU. En relativt stor del af artens totale bestand findes i Danmark. På Vestamager kendes 3 bestande: Koklapperne, langs Svenskeholmvej og ved Reservatvej.

- Eng-skær (X). Arten findes typisk på kalkrige, kystnære enge og overdrev og har været i stærk tilbagegang p.g.a. opdyrkning og tilgroning af dens voksesteder. På Vestamager er arten i 1980 fundet ved Koklapperne.
- Alm. månerude (X). Arten er tilknyttet åbne overdrev og har været i tilbagegang p.g.a. driftsændringer i landbruget og tilgroning af plantens voksesteder. Fra Vestamager kendes en mindre bestand ved Sydmøllevej.
- Spidshale (X). Arten er tilknyttet strandenge og har været i tilbagegang p.g.a. driftsændringer i landbruget og tilgroning af plantens voksesteder.

Udover de sjældne rød- og gullistede plantearter rummer Vestamager mange halvsjældne arter tilknyttet strandeng og -overdrev: Bitter mælkeurt, strandnellike, seline, smalbladet hareøre, stilket kilebæger. Hertil kommer en række orkidéarter, der alle er fredede: Kødfarvet gøgeurt, maj-gøgeurt, bakkegøgelilje, skov-hullæbe, ægbladet fliglæbe og tyndakset gøgeurt. Heraf er de to førstnævnte ret almindelige på Vestamagers åbne engarealer.

#### Problemer og pleje-elementer

Vestamagers botaniske værdier er primært tilknyttet åbne biotoper som strandeng og strandoverdrev. Udtørring og tilgroning har vist sig at være potentielle trusler mod de botaniske værdier.

Udtørringen kan mindskes ved at opstemme vandet i kanalerne. En vandstandshævning vil desuden kunne bremse områdets tilgroning med vedplanter.

Den karakteristiske flora udvikler sig igennem århundreder med kreaturgræsning - en drift, som har vist sig at være betingelsen for de karakteristiske lavtvoksende, artsrige naturtyper. Derfor er fortsat kreaturgræsning den mest naturvenlige form for pleje på Vestamager.

Som beskrevet er det på brændeskærms voksested næppe tilrådeligt at indføre et højt græsningstryk.

#### Litteratur

- Duhn, K., Fog, K. & Rasmussen, J.F. 1994: *Plante- og dyreliv på det nordlige Vestamager. Status og perspektiver for områder berørt af Øresundsforbindelsens landanlæg.*  
KVL 1992-97: Årsrapporter for forskning vedr. naturpleje på Vestamager.  
Københavns Amt 1990-96: *Naturovervågning, Vestamager.*  
Hans Tybjerg, Bot. Inst. 1999: Brev (2111/JÆ-0003 af 12/5-99) om botanisk undersøgelse på Kalvebod Fælled.

#### 4.4.2 Ornitologiske interesser

##### Fuglelokalitet af international betydning

Hele Vestamager er af international betydning som fuglelokalitet, og delområde 3 og 4 er udpeget til EF-fuglebeskyttelsesområde af hensyn til ynglebestandene af "Liste P"-arterne: Mosehornugle, klyde, rørhøg og havterne. Endvidere er området udpeget som et nationalt, biologisk interesseområde. De åbne fugtige strandengsområder er af størst ornitologisk værdi, således er Koklapperne og Klydesøområdet de vigtigste.

Klydesøområdet særlige værdi for fuglene skyldes bl.a., at området er beskyttet mod forstyrrelser forårsaget af færdsel. Området er meget vigtigt for

ynglende og rastende vadefugle, som har behov for fugtige eller lavvandede fourageringsområder. De fleste vadefugle foretrækker områder med lav vegetation.

Hele Vestamager var indtil 1984 lukket for offentlighedens færdsel. Men nu er kun det ca. 400 ha store Klydesøområde uden offentligt tilgængelige veje. I dette område blev det efter en 3-årig forsøgsperiode med publikumsadgang ad Dæmningsvej besluttet at fastholde færdselsforbuddet af hensyn til de ynglende og rastende vandfugle. Beslutningen blev truffet på baggrund af tællinger af såvel fugle som publikum samt studier af flugtafstande.

Efter vandstandshævningen i Klydesøen i 1996/97 blev søens vandflade forøget fra ca. 20 til ca. 150 ha. I kraft af denne forbedring af fuglelivets forhold har Skov- og Naturstyrelsen i 1998 dispenseret fra adgangsforbuddet, så der er blevet offentlig adgang ad Nihøjevej til fugletårnet inde i Klydesøområdet. Fra tårnet kan den centrale del af området overskues uden at forstyrre fuglene.

#### Trækfugle

Vestamager har især under efterårstrækket stor betydning som rasteplads for trækkende ande-, rov-, vade- og småfugle.

Flere af vadefuglene og svømmeænderne er i Danmark gullistede som trækfugle, fordi Danmark huser en relativt stor andel af arternes totale bestande under trækket mellem ynglepladser og overvintringsområder.

#### Overvintringslokalitet

Som overvintringslokalitet har området især betydning for skovhornugle og en række rovfuglearter - hyppigst ses tårnfalk, musvåge, fjeldvåge og blå kærhøg, som alle bl.a. lever af områdets mange smågnavere. I alt skønnes der årligt at være 50-100 overvintrende rovfugle på Vestamager.

Desuden overvintrer flokke af bjergirisk på vegetationsløse arealer og strandengsarealer med meget lav vegetation.

#### Ynglefugle

Vestamager har dog særlig betydning som yngleområde for vandfugle. Som det fremgår af bilag 2 (jf. også dette for forklaring af bogstavkoder) yngler her en række vadefuglearter: strandskade, klyde (A), stor præstekrave, vibe (X), sydlig alm. ryle (R, A), dobbeltbekkasin (X) og rødben (X). Af ynglende andefugle kan nævnes edderfugl, gravand og grågås samt - fåtalligt - skeand, krikand og atlingand (V).

De rød- og gullistede ynglefugle er alle tilknyttet lavvandede søer og fugtige enge med lavt græs og er derfor afhængige af pleje i form af afgræsning eller høslet. Arterne har på landsplan haft stor tilbagegang som følge af afvanding og tilgroning af enge. Også på Vestamager har de rød- og gullistede arter været i tilbagegang p.g.a. tilgroning af områdets strandengsarealer med bjerg-rørhvene, tagrør og krat.

#### Tilbagegang for ynglefuglene siden 1980

Optællingsresultaterne i bilag 2 viser, at områdets fuglebestande har gennemgået betydelige ændringer i takt med den generelle afvanding, saltudvaskning og efterfølgende tilgroning med bjerg-rørhvene, tagrør og krat.

Frem til begyndelsen af 1980'erne (optælling i 1983) havde området pæne bestande af mange arter af ynglende ande- og vadefugle og husede fåtallige ynglearter, bl.a. mosehornugle, brushane og storspove, der alle er forsvundet som regelmæssige ynglefugle siden. Samtidig er bestanden af alle arter, der er tilknyttet "korthårede" enge, f.eks. vibe, klyde, havterne og alm. ryle, mindsket betydeligt. Spidsand er derimod genopdukket som ynglefugl i 1999.

Tilgroningen har dog været til gavn for nyindvandrede arter. Eksempelvis har Vestamager fået Danmarks største og tætteste bestand af græshoppesanger, der er tilknyttet fugtige arealer i moderat tilgroning med tagrør og spredt krat. I perioden 1983-1992 er ynglebestanden steget fra 13 til ca. 140 par.

#### Erfaringer med pleje

Der er nu igangsat græsningspleje af blandt andet mere end 1000 ha strandeng i delområde 4. Den intensive græsning på næsten hele Klydesøområdet (ekskl. en kontrolparcel), indledt i perioden 1992-95, har i sig selv medført en lille stigning i antallet af ynglende vadefugle – en stigning som accentueredes efter vandstandshævningen. (Derimod er antallet af ynglepar på Koklapperne faldet gennem 1990'erne).

*Fordelingen* af ynglende vadefugle i Klydesøområdet har ændret sig betydeligt som følge af den iværksatte afgræsning (KVL's græsningsforsøg) i området. I de første år med afgræsning (1993-94) sås en klar tendens til at de ynglende vadefugle foretrak den korte, hårdt afgræssede vegetation frem for fugtig jordbund til deres redeplacering. Således var tætheden af reder størst i områder, hvor der findes en typisk lav strandengsvegetation. Modsat har græsningsforsøgets ugræssede kontrolparcel i Klydesøområdet slet ikke været benyttet til redeplacering. Denne parcel er meget langhåret og tæt bevokset med over knæhøj bjerg-rørhvene.

Da det afgræssede areal i de følgende år blev udvidet sås en tydeligere tendens til at fuglenes reder blev placeret nær fugtige områder. Den ideelle vadefugle-yngleplads består således af korthåret fugtig strandeng. Denne plejede naturtype tilgodeser samtidig også havterne. I 1997, dvs. første ynglesæson efter vandstandshævningen i Klydesøen, ynglede arten igen for første gang siden 1980 på Vestamager. Arten indgår i udpegningsgrundlaget for fuglebeskyttelsesområdet. Desuden var der i 1997 et enkelt ynglepar af hvidvingetterne i Klydesøen. Arten er meget sjælden i Danmark, men dette år var der en masseforekomst nogle få dage i maj måned. Yngleforsøget er bemærkelsesværdigt, fordi der kun var yngleforsøg 2 steder i landet: i Klydesøen og i Tøndermarsken, samt fordi Vestamager aldrig har haft yngleforsøg af den beslægtede art: Sortterne.

#### Problemer og plejelementer

Vadefuglene har i 1990'erne haft meget dårlig ynglesucces på Vestamager, idet hovedparten af rederne bliver plyndret. Krager, skader og især ræve formodes at være de væsentligste prædatorer på vadefuglereder og -unger.

Birkebevoksningen syd for Sydmøllehøj (afd. 441d) indgår ved plejeperiodens start endnu i KVL's forsøg med krageprædation på vadefugle. Birkebevoksningen fungerer både som yngleplads og udsigtsposter for et betydeligt antal krager.

KVL undersøger endvidere ræves betydning som prædatorer på vadefugleyn-gelen. Rævebestanden er sandsynligvis unaturligt høj som følge af de nærlig-gende boligområder med den (direkte og indirekte) fodring, der her typisk sker af "byrævene". Den seneste ændring af jagtloven, hvorefter ræveyngel ikke kan ombringes, synes at have øget problemet.

Vandstandshævning ved punktvis grøfttilstopninger vil forsinke/mindske problemerne med udtørring af fourageringsområder for vadefuglene. Samtidig vil en øget fugtighed bremse tilgroningen med træagtig opvækst.

Både Hejresøen og Klydesøen vil uden plejeindgriben stort set gro til i tagrør. Dermed mindskes søernes værdi for de fleste vadefugle, havtemen og de sjældnere svømmeænder.

#### Litteratur

- KVL 1992-97: Årsrapporter for forskning vedr. naturpleje på Vestamager.  
Københavns Amt 1990-96: *Naturovervågning, Vestamager*.  
W. Mardal 1972: *Kortfattet beskrivelse af reservatet Kalvebod Skydeterræn*. Upubl.  
N. Mardal Jensen: *Fugletællinger i Klydesøreservatet 1993-98*. Upubl.  
Dansk Ornitologisk Forening 1998: *Lokalitetsregistrering Vestamager*.

#### 4.4.3 Padder

Alle paddearter i Danmark er gullistede som "X" (hensynskrævende) p.g.a. en betydelig tilbagegang. Vestamager er levested for 7 arter, hvortil kommer den måske forsvundne løgfrø (rødliste: V). I plejesammenhæng skal specielt de efterhånden fåtallige forekomster af grønbroget tudse (rødliste: V) og strandtudse fremhæves. Begge tudsearter er tilknyttet strandenge, idet de på forskellig vis er tilpasset livet i temporære, noget saltholdige og lysåbne vandsamlinger, der typisk opstår som følge af vinteroversvømmelser.

#### Grønbroget tudse

Indtil anlægget af Kalvebodmotorvejen blev påbegyndt i 1984 var den grønbrogede tudse talrig - især på den nordvestlige del af Vestamager, hvor arten holdt til i kanalerne og i enkelte vandhuller. Nu er bestanden reduceret til nogle få individer ved Klydesøen, hvor dæmningen formentlig er et vigtigt fouragerings- og overvintringsområde for begge de sjældne tudsearter. Grønbroget tudse er knyttet til strandeng, hvor den lægger æg i vandsamlinger uden eller med meget sparsom vegetation omkring.

Grønbroget tudse foretrækker forholdsvist saltpåvirkede lokaliteter med 0,4-0,8 % saltindhold. Er saliniteten mindre bliver grønbroget tudse udkonkurreret af den mindre salttolerante skrubtudse, og ved højere salinitet kan ynglen ikke overleve.

I takt med Vestamagers forferskning siden inddæmningen er skrubtudsen gået frem i området.

#### Strandtudse

Strandtudse er gået stærkt tilbage på hele Sjælland, hvor der nu foruden Vestamager kun findes en lille bestand på Saltholm og et par bestande i Vest-sjællands amt. Bestanden på Vestamager er efter 1990 mindsket kraftigt, men er de seneste år, i lighed med grønbroget tudse, begyndt at reagere positivt på

de seneste naturplejetiltag. Der anslås pr. 1998 at være omkring 20 voksne individer - fortrinsvist i Klydesøområdet. Samtidig er der i forbindelse med amtets naturovervågning konstateret yngel i nogle af de tilstoppede grøfter i Klydesøområdet.

Strandtudse er helt afhængig af varme og gerne temporære vandpytter uden fisk og andre prædatorer. Arten foretrækker vegetationsløse områder eller områder med sammenhængende meget kort vegetation.

#### Plejeelementer

Etablering af små temporære vandhuller (af forskellig dybde a.h.t. klimatiske årsvariationer) eller uddybning af fugtige områder og punktvis grøftetilstopninger på hårdt afgræssede arealer vil kunne gavne begge de sjældne tudsearter.

#### Litteratur

(Martin Hesselsøe 1994: *Naturovervågningsrapport nr. 14*, Københavns Amt).  
Kåre Fog 1997: Brev af 14/3-97 (JÆ 2111) til Jægersborg skovdistrikt om grønbroget tudse.  
Lars Chr. H. Adrados 1995: *Padder på Vestamager*. KVL-årsrapport p. 58-65.  
Kåre Duhn et al. 1994: *Plante- og Dyreliv på det nordlige Amager*.  
Københavns Amt 1990-96: *Naturovervågning, Vestamager*.  
Amphi Consult v. John Frisenvænge 1999: Brev af 26/2-99 (2111/JÆ-0003) om paddehensyn i plejeplanen for Vestamager.

## 4.5 Rekreative interesser

#### Publikumsundersøgelse

Antallet af publikumsbesøg på Vestamager er undersøgt to gange siden området blev åbnet for offentligheden i 1984. Det Forstlige Forsøgsvæsen undersøgte i 1985-88 den rekreative aktivitet på Vestamager og anslog det årlige besøgsantal til ca. 400.000. Den gennemsnitlige besøgsvarighed blev samtidig anslået til ca. 1,2 time. I 1998 vurderede distriktet, at det årlige besøgstal var steget til ca. 700.000 (svarende til ca. 400 besøgstimer/ha/år).

Sammenlignet med optællinger i projekt "Skov og Folk" placerer dette tal Vestamager i kategorien "intensivt anvendte skovområder" (100-1.000 årlige besøgstimer pr. ha). Vestamagers besøgstal placerer området blandt den mest besøgte femtedel af landets natur- og skovområder.

Til sammenligning var besøgstallene i 1976-77 i Vestskoven og Kongelunden opgjort til henholdsvis 27 timer/ha/år og næsten 900 besøgstimer/ha/år.

#### Brug og brugergrupper

Undersøgelser af Vestamagers brugergrupper (Jensen 1991 og Adrados et al. 1994) viser bl.a.

- at 67% af de besøgende kommer til Vestamager på cykel,
- at 20% benytter bil som transportmiddel til området
- at 40% af besøgene udgøres af folk, der ønsker at studere eller opleve naturen,
- at halvdelen af dem, der går tur på Vestamager, benytter området til hundeluftning,
- at ryttere udgør 3% af besøgene,
- at motionister udgør 12% af besøgene
- at 15% af besøgene udgøres af folk, der har gået en tur,
- at 17% af besøgene udgøres af folk, der har kørt en tur eller spist medbragt mad,



- at cyklisterne hovedsageligt benytter de nordlige indgange,
- at motionisterne især bruger indgangene ved Finderupvej, Ryumgårdsvej og Kanonvej,
- at gående med og uden hund oftest benytter indgangene fra boligområderne mod øst.

Kombinationen af gående, motionister, cyklister og aktiviteter viser, at Vestamager både anvendes som nærrekreativt område for beboere fra boligområderne mod øst og som udflugtsmål. Desuden benyttes Kalvebod Sti af mange cyklister på vej til og fra arbejde.

#### Organiseret brug

Ovennævnte tal for den rekreative benyttelse af Vestamager omfatter både organiseret og uorganiseret benyttelse. Det organiserede friluftsliv fordeler sig på arrangementer som forestås af Naturcentrets personale, DN, DOF, Botanisk Forening, sportsklubber mfl.

#### Naturcenter Vestamager

Naturcentret er opført som et klyngebyggeri med to naturskoler, en udstillingsbygning, et aktivitetshus, et cykeludlån, en toiletbygning, et skovløbersted samt diverse depotbygninger – ialt ca. 1200 m<sup>2</sup> bebyggelse indenfor et areal på én ha. Pånær det planlagte traktørsted er alle bygninger nu opført og taget i brug.

Naturcentret drives i et samarbejde mellem Jægersborg Statsskovdistrikt og Tårnby og Københavns kommuner. Kommunerne står selv for hhv. Tårnby og Kalvebod naturskoler på stedet.

Centret ligger mindre end 500 meter fra endestation for den kommende minimetro og den kommende hovedindgang til Vestamager. Når minimetroen åbner vil skoler fra hele København få bedre adgang til naturcentret.

I sommerhalvåret kan man gratis låne en cykel eller benytte sig af naturcentrets nærfaciliteter i form af toiletter og udendørs spisesteder. Udbuddet af faciliteter gør en udflugt til Vestamager mere attraktiv for det publikum, som foretrækker aktivering, underholdning og faciliteter.

Naturcentrets formål er formuleret således: at være med til at sikre at flest mulige storbyboere nyder glæde af Vestamagers natur og at de samtidig gennem naturvejledning får interesse for at være med til at beskytte området.

Efter markedsføringen af den første udstilling på naturcentret begyndte folk for alvor at få øjnene op for Vestamager. Besøgstallet er stigende, og samtidig stiger efterspørgslen på offentligt annoncerede naturvejledte ture ud i området. I midten af 1998 ansatte skovdistriktet en tredje fuldtidsnaturvejleder for at imødekomme den stigende efterspørgsel.

#### Naturvejledningen

Brugere af naturcentret vil kunne finde inspiration til egne ture på Vestamager ved at besøge Udstillingshuset eller ved at deltage i naturvejledningen som foregår med udgangspunkt i Aktivitetshuset eller på en af de to naturskoler.

Naturvejledningen på naturcentret retter sig primært mod børn og de lærere,

pædagoger, forældre og bedsteforældre, som skal inspirere og følge børnene ud i naturen. Formålet med formidlingen er give en storbybefolkning første-hånds naturerfaringer og en indsigt i de sammenhænge der er mellem forholdene i naturen og menneskers levevis. Udover at vise publikum naturen på Vestamager skal naturvejledningen også være med til at fremme miljøbevidstheden.

#### 4.5.1 Publikums ønsker

##### Præferenceundersøgelse

Der er i 1993-94 gennemført en præferenceundersøgelse på Vestamager (Adrados et al. 1994). Undersøgelsen viste, at publikum generelt er tilfredse med områdets store åbne vidder med græssende kvæg og naturværdier. Desuden var der en tendens til at de mennesker, der ofte besøger området, oplever en større variation i området, end de, der kommer sjældent. En del af de adspurgte - især motionister og gående - var utilfredse med de store afspærrede områder og manglen på naturstier. Blandt cyklisterne var der ønske om at få flere veje asfalteret.

Endvidere optrådte følgende ønsker til områdets rekreative udvikling: flere skovområder, rigere flora, rigere fugleliv, mere stilhed, flere besøgende, flere bænke, flere læmuligheder, flere opholdsarealer til familiebrug og færre lige veje. Desuden var der nogle ønsker om mere græssende kvæg og færre heste.

#### 4.5.2 Ammunitionsrydning

Vestamager blev som bekendt indtil 1984 benyttet som øvelsesterræn af Forsvaret. Derfor rummer området stadig mange ueksploderede granater (kaldet forsagere), som kan være til fare for publikum. Inden området blev åbnet for publikum, blev der ryddet forsagere på de mest velegnede opholdsarealer (især de gamle skydehøje).

En stor del af arealet er stadig utilgængeligt for publikum p.g.a. sprængningsfare. Disse arealer er afmærket med skilte langs veje og stier. Ved samtlige indgange er der desuden opsat advarselsskilte. Rydningen af området for forsagere vil forløbe over en længere årrække. Arbejdet udføres af Forsvaret. Rydningskapaciteten er pt. på 40-50 ha årligt, men indsatsen placeres indtil videre næsten udelukkende i Ørestaden a.h.t. anlægsarbejderne her.

Siden statskovdistriktets overtagelse af området er der blevet afsøgt for forsagere på den ene halvdel af Koklapperne (den af veje afgrænsede trekant vest for naturcentret samt hovedparten af afd. 421), de plantede bevoksninger i Pinseskoven (30 ha), opholdsarealer omkring Birkedam og Storehøj samt tracéer til hegnsfyringer og nye stier. Visse arealer er endvidere ryddet i forbindelse med vejanlægget.

Siden 1995 er hovedparten af rydningskapaciteten anvendt til afsøgninger forud for anlægget af Øresundsmotorvejen og Ørestaden. Skovdistriktet har således kun fået ryddet 2-3 ha årligt, hvilket er benyttet til etablering af nye hegnsfyringer i forbindelse med afgræsningsprojektet. Ørestadskonsortiet har oplyst, at rydningsbehovet i Ørestaden ventes at være ca. 45 ha årligt til og

med år 2001. I samme periode vil distriktet næppe kunne få ryddet mere end de nuværende 2-3 ha årligt.

#### 4.5.3 Stier og inventar

I forbindelse med åbningen af Vestamager for offentligheden blev det eksisterende vejsystem udbygget. I militærets tid fandtes kun de asfalterede veje, som endte blindt ved skydehøjene. Siden skovdistriktet overtog området, er der anlagt ca. 25 km grusveje, som forbinder de blinde militærveje. På passende steder er der opsat borde, bænke, affaldsstativer og oplysningsskilte.

##### Nye stier

Den planlagte udbygning af stisystemet i delområde 4, som var indeholdt i den tidligere plejeplan for området, er i tilknytning til vandstandshævningen i Klydesøen i 1997 delvist blevet realiseret. Vandstandshævningen medførte at den sydlige del af Sydmøllevej blev oversvømmet. Derfor er der blevet etableret en ny stiforbindelse lige nord for vådområdet mellem Sydmøllevej og Ellevehøjvej. Fra Ellevehøjvej er der lavet en stiforbindelse til Dæmningsvej.

De øvrige planlagte stianlæg har ikke kunnet gennemføres, fordi Ørestadsbyggeriet har beslågt stort set hele Forsvarets kapacitet til granatrydning på Vestamager.

##### Færdsel ad stierne

De lange lige stier indbyder til cykling og benyttes hertil af mange (se afsnit 4.5.4), ligesom det er populært at skate eller løbe på rulleskøjter på Vestamager.

##### Stenter

På den østlige del af Koklapperne er der opsat en del stenter. Der er mulighed for fri færdsel gennem afd. 421 syd for naturcentret.

##### Fugletårne og -skjul

Allerede i 1990 blev der etableret et fugletårn med udsigt over Klydesøen i den del af vildtreservatet, der er aflukket for publikum. Som følge af de forbedrede forhold for fuglelivet med vandstandshævningen er der i foråret 1998 åbnet for fri offentlig adgang ad Nihøjevej til tårnet. Hidtil havde der kun været adgang til tårnet på guidede ture. Med åbning for fri adgang har Vestamager derfor fået en "ny" rekreativ attraktion, idet publikum nu har mulighed for på egen hånd at opleve Klydesøområdets natur og fugleliv fra tårnet.

I den gamle plejeplan for delområde 4 (1992-98) var der åbnet mulighed for etablering af et fugletårn for enden af Sydmøllevej og et antal mindre fugleskjul efter vandstandshævningen i Klydesøen. Tårnet placeret på dæmningen ved Sydmøllevejs gamle udmunding er etableret i vinteren 1999-2000.

##### Skiltning

Skiltning i terrænet på Vestamager følger de overordnede rammer for styrelsens skilteprogram. Formen er fastlagt og velbeskrevet i Skov- og Naturstyrelsens skiltehandbog (kraftige svenskrøde træstolper som gennemgående element). Hermed skabes et fælles udtryk for statsskovene, således at skiltene i sig selv fortæller, at området ejes af Skov- og Naturstyrelsen, og dermed gør opmærksom på de udvidede rettigheder, befolkningen har. Der er samtidig tale om et udtryk af høj æstetisk karakter, hvor almindelige ordensskilte erstattes af piktogrammer opsat på røde stolper, som fremtræder diskret i landskabet.

- Foldere** En vandretursfolder for området blev udgivet i 1984. Samtlige veje og stier, der er farbare for publikum, er angivet på et oversigtskort heri. Desuden er placeringen af områdets 3 bålpladser, stenterne, fugletårnet og en primitiv overnatningsplads markeret. Folderen er løbende blevet revideret - senest i 1998. Ved naturcentret og størsteparten af indgangene til Vestamager er der opstillet folderkasser, hvorfra publikum frit kan tage folderen. På turistkontorer og biblioteker findes folderen ligeledes.
- På naturcentret kan man endvidere tage diverse temafoldere om naturforholdene.
- Ridning** Omkring Pinseskoven er der tidligere anlagt et ridestinet i separat tracé. Benyttelsen har imidlertid været så beskedent, at ridning er givet fri på alle veje og i kanten af alle stier på Vestamager.
- Hunde** På Vestamager er der forbud mod at medtage løse hunde af hensyn til områdets dyreliv. En decideret hundetræningsbane findes dog ved skydebanerne i delområde 2.
- Fiskeri** Fiskeri er alene tilladt i Trekantsøen i delområde 2. Det generelle forbud skyldes hensynet til fuglelivet samt manglende forsagerrydning af bredarealer.

#### 4.5.4 Adgang til Vestamager

Motorkørsel er ikke tilladt for publikum på Vestamager. Der er dog mulighed for ærindekørsel ad Skydebanevej til bl.a. skydebanerne og hundetræningsbanen.

Modsat de fleste andre naturområder er der i øvrigt kun adgang til Vestamager gennem egentlige låger. Placeringen af lågerne ses på **figur 5**.

- Bilister** Af **figur 5** ses endvidere at der findes p-pladser nær de fleste indgange. Ved Bellacenteret findes en stor p-plads, mens der de øvrige steder kun er plads til op mod 10 biler pr. sted. I Kongelunden findes der også en større p-plads, men herfra er der godt og vel 1 km til Vestamager, så den benyttes næppe meget af Vestamagers publikum.

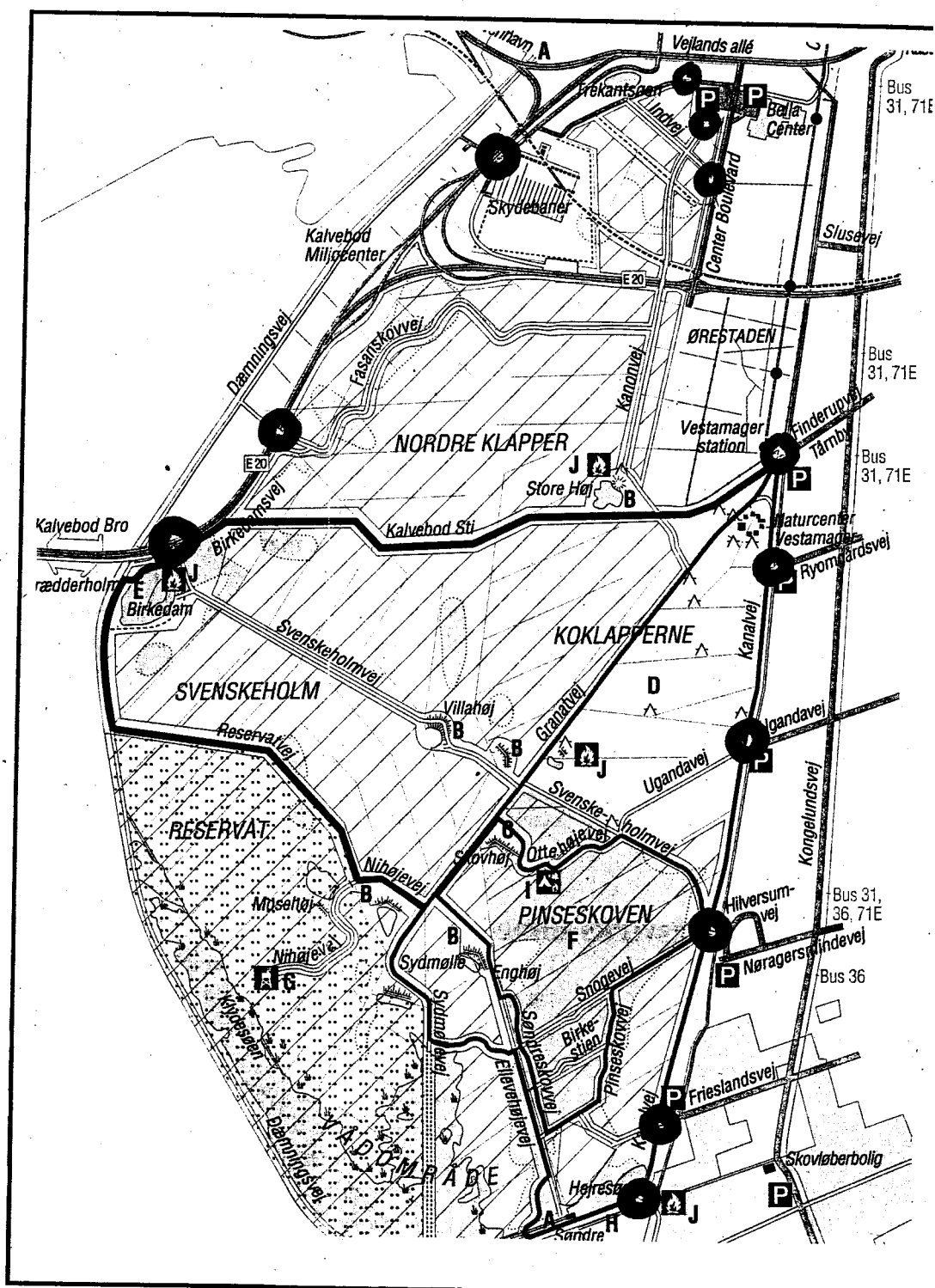
Parkeringsmulighederne vurderes generelt at være for dårlige i betragtning af Vestamagers stærkt stigende besøgstal og popularitet til friluftsliv. Problemet er størst ved p-pladsen på Finderupvej, som ligger nær det nyopførte naturcenter. P-pladsens kapacitet forventes øget, så snart Tårnby og Københavns kommuner er blevet enige om indgangen til Ørestadens sydligste station.

- Knallertkørsel** Jægersborg skovdistrikt har fået en del henvendelser med ønske om tilladelse til knallertkørsel ad Kalvebod Sti, som er en stor genvej mellem Finderupvej og Avedøre Holme. Fredningsbestemmelserne giver som udgangspunkt ikke mulighed for knallertkørsel i området.

- Offentlige transportmidler** Mulighederne for at komme til Vestamager med offentlige transportmidler har hidtil været begrænset til bussen. Fra busstoppestederne langs Kongelundsvej er der ca. 1/2 km at gå, før man er inde på Vestamager. Desuden fin-

des et busstoppested ved Bellacenteret få hundrede meter fra Kanonvej i delområde 2.

Når metro-forbindelsen mellem Københavns centrum og Finderupvej er færdig (planmæssigt i år 2002) vil der imidlertid blive en direkte adgang fra Vestamager Station til naturområdet - svarende til den gode adgang, der idag findes fra Klampenborg Station til Jægersborg Dyrehave. Mulighederne for at benytte Vestamager som udflugtsområde vil dermed blive stærkt forbedret.



Figur 5. Adgangsveje til Vestamager

## Cyklister

Den mest benyttede måde at komme til Vestamager på idag er på cykel. Det er der sikkert flere grunde til:

- cyklen er i forvejen et meget benyttet transportmiddel i København,
- de lige veje og store afstande, hvis man ikke vil "samme vej tilbage", indbyder til færdsel på cykel frem for til fods,
- man kan cykle på alle stier i området,
- Vestamager er meget stort, og flere attraktioner (Pinseskov, Birkedam, fugletårn, skydehøje og Klydesø) ligger langt fra indgangene.

Desuden benyttes Vestamager som grøn cykelrute af mange mennesker på vej til og fra arbejde og friluftsoplevelser. Der findes 3 regionale cykelruter på Vestamager: sti nr. 16 ad Kanalvej, sti nr. 33 ad Reservatvej-Nihøjevej-Ellevehøjvej samt sti nr. 34 ad Kalvebod Sti. Også Skydebanevej-Indvej er en vigtig stiforbindelse mellem Valby og Østamager for såvel gående som cyklende.

Tårnby Kommune har i en årrække drevet et gratis cykeludlån ved Finderupvej i sommerhalvåret. Med udbygningen af naturcentret har cykeludlånet fået til huse i en af bygningerne. Efterspørgslen efter at låne cykler forventes at stige kraftigt, når minimetroen åbner.

## Stigende rekreativ betydning

Publikums benyttelse af Vestamager forventes at være stigende både nærre-kreativt og som regionalt udflugtsområde. Den nærre-kreative benyttelse vil tiltage i takt med tilflytning til Ørestaden. Vestamagers betydning som regionalt udflugtsområde forventes øget - primært fordi metroen vil forbedre området tilgængelighed. Men også fordi naturplejen og naturformidlingen vil bevirke at endnu flere mennesker får øjnene op for Vestamagers kvaliteter som et anderledes naturområde end de park- og skovområder der ligger omkring København. Som det eneste naturområde i regionen byder Vestamager på et storslået åbent landskab af strandenge og -overdrev med græssende kreaturer og en mangfoldighed af plante- og dyreliv.

## Litteratur

Adrados, L. C. ; Jepsen, M.; Mortensen, H. S.; Schmidt, N. M.; Wood-Petersen, P.; Wisberg, S. 1994: *Vestamager. Præferenceundersøgelse og plejeplanskitse*. Upubliceret rapport. KVL.  
Jensen, F. S. 1991: *Befolkningens anvendelse af Vestamager til friluftsliv, 1985-88*. Upubliceret rapport. Det Forstlige Forsøgsvæsen.

## 4.6 Forsøgsvirksomhed

### KVL

I delområde 4 har KVL siden 1991 drevet en lang række forsøg inden for forskningsprojektet *Afgræsning med stude på Vestamager*. Projektet kører som et tværfagligt samarbejde mellem Skov- og Naturstyrelsen v. Jægersborg Statskovdistrikt, KVL og Københavns Amts Naturforvaltning. Styrelsen stiller kreaturer til rådighed for afgræsningsforsøgene og varetager desuden den praktiske drift og tilsynet med dyrene. Amtet foretager naturovervågning af området og publicerer selvstændige overvågningsrapporter, mens KVL har ansvaret for en række forskningsopgaver og rådgiver distriktet om studedriften. Forskningsresultater fra projektet samles i selvstændige årsrapporter, som udkommer med 1-2 års mellemrum.

## Afgræsningspraksis

Et af forskningens centrale spørgsmål er fastlæggelse af optimal græsnings-

praksis i relation til naturpleje, herunder belægningsgrad og bekæmpelse af bjerg-rørhvene, bevaring af karakteristisk strandengsvegetation og forbedring af ynglebetingelserne for vadefugle. Men også andre emner er behandlet i specialerapporter fra KVL, f.eks.: undersøgelse af publikums benyttelse af området & præferenceundersøgelse, landskabsplanlægning for Vestamager og bedriftsanalyse af studeproduktionen.

#### Ny viden

Hidtil har styrelsen gennem sin deltagelse i projektet fået styrket den generelle viden om afgræsning som naturplejeinstrument og samtidig fået mange værdifulde oplysninger specifikt om Vestamager. Forudsætningen for at Vestamager fortsat kan være et attraktivt forsøgsområde for KVL er, at et statsligt kreaturhold mindst svarende til en stald opretholdes, samt naturligvis at der som hidtil tages hensyn til forskernes ønsker til drifts- og plejetiltag i området.

Blandt forsøgene vedr. ynglebetingelser for vadefugle er der således pt. et Ph.D.-projekt igang med belystning af prædation på vadefuglereder. Forsøgsområdet omfatter en langstrakt birkebevoksning (afd. 441d) nær Sydmøllehøj. Bevoksningen benyttes meget af krager både til redepladser og udsigtsposter. Af hensyn til forsøget må bevoksningen ikke fældes, før forsøget er afsluttet (forventeligt i år 2001).

#### Københavns Universitet

Botanikere ved Københavns Universitet har siden 1981 fulgt bestanden af brændeskærm på Koklapperne. Der registreres årligt på 4 permanente prøveflader à 1 x 0,3 m, markeret med jernpæle. Området er indtegnet på Plejekort 2. Undersøgelsen ønskes fortsat endnu nogle år. For at undgå betrædning og eventuel optrækning af mærkepinde m.v. bør der ikke gives adgang eller etableres stier i nærheden.

## 5. MÅLSÆTNINGER FOR DRIFTS- OG PLEJETILTAG

### Overordnet fredningsformål

Da Kalvebodkilen og herunder Vestamager i 1990 blev fredet, var det overordnede fredningsformål:

*"at sikre en opretholdelse og muliggøre en forbedring af de biologiske og landskabelige værdier, der er knyttet til området, samt at fastholde og regulere almenhedens ret til færdsel i området og dets anvendelse til fritidsformål iøvrigt."*

Det samlede fredningsområde er opdelt i 6 delområder med forskellige plejemyndigheder og specifikationer af fredningsformålet:

*"I delområde 4 skal de biologiske interesser tillægges særlig vægt. I de øvrige delområder skal der lægges særlig vægt på de rekreative hensyn"*.

Denne plejeplan omfatter delområde 2, 3 og 4, hvor Skov- og Naturstyrelsen er plejemyndighed. Målsætningerne for plejetiltag er i de følgende afsnit opstillet specifikt for hvert delområde.

### Overordnede driftsmål

Det er Skov- og Naturstyrelsens langsigtede mål at øge arealet med strandenslignende vegetation på Vestamager.

I Skov- og Naturstyrelsens drift af Vestamager skal udvikling af befolkningens brug af området - jf. fredningsformålet - indgå som et vigtigt og sideordnet element til de biologisk begrundede plejetiltag.

Udenfor Klydesøområdet er det generelt Skov- og Naturstyrelsens langsigtede mål at kunne give publikum fri adgang til færdsel til fods.

Hovedstaden har med Vestamager et grønt område i meget stort format lige til bymidten og dermed et helt usædvanligt og internationalt enestående element i sin struktur. Størrelsen og beliggenheden af Vestamager betragtes i sig selv som beskyttelsesværdige faktorer.

Ved administrationen af området prioriteres det højt at udvikle befolkningens brug af hele Vestamager, således at der bliver et udbredt kendskab til arealets kvaliteter og så der sikres bred opbakning til den beskyttelsespolitik, som er udmøntet i fredningen af området.

### Overordnede retningslinier

Områdernes drift vil i øvrigt ske i pagt med Skov- og Naturstyrelsens gældende strategier. Herunder vil styrelsens "skilteprogram" blive fuldført i planperioden. Dette omfatter opsætning af nye standere med vejnavne samt skilte med publikumsinformation.

### 5.1 Delområde 2

#### Fredningsafgørelsen

I fredningsafgørelsen nævnes specifikt, at der kan anlægges en golfbane på betingelse af, at almenheden sikres adgang til gående færdsel på banen.



Der kan endvidere jf. §10 tilvejebringes de publikumsfaciliteter, som er nødvendige for områdets rekreative anvendelse, forudsat at faciliteterne er beskrevet i en færdig plejeplan.

P-pladsen vest for Bella Center kan fortsat anvendes som parkeringsareal for centeret på betingelse af at pladsen står vederlagsfrit til rådighed for offentlig benyttelse udenfor perioder med udstillingsarrangementer.

Af fredningsafgørelsens §3 fremgår det, at uddybning eller nyanlæg af afvandingskanaler kun kan foretages med tilladelse fra Naturklagenævnet.

Skov- og Naturstyrel-  
sens mål

Delområdet skal i perioden henligge uden andre plejeindgreb end punktvis hugst af træopvækst af hensyn til nærmere udpegede botaniske værdier, jf. **kapitel 6**.

I overensstemmelse med fredningsbestemmelsernes specifikke formål (§10) kan der i planperioden indledes forundersøgelser og projektering af en golfbane i delområde 2 under hensyntagen til de naturmæssige, landskabelige og øvrige rekreative interesser i delområdet. I **kapitel 6** findes nærmere retningslinier for projektering af en golfbane.

Driftsmålet for fredskovsområderne vil blive underordnet den fremtidige beslutning vedr. golfbane. Indtil videre er målet blandet løvskov, fortsat med betydeligt indslag af birk, og områderne lades urørt på nær de omtalte naturplejeindgreb.

Det er ønskeligt, at skydebanerne (udlejet til Københavns Idrætspark) og især de tilhørende bygninger på sigt alene får beliggenhed i den nu af jernbanen og motorvejene afgrænsede trekant.

## 5.2 Delområde 3

Fredningsafgørelsen

Ifølge fredningsafgørelsen af 1990 skal delområde 3 på længere sigt tjene "*almene rekreative formål*".

Ifølge §11 kan der etableres:

- opholdsarealer for publikum
- øvrige publikumsfaciliteter, som er nødvendige for områdets rekreative benyttelse
- løvtræbeplantning i delområdets vestlige del langs motorvejen - forudsat at de enkelte tiltag er beskrevet i en færdig plejeplan.

Desuden fremgår det af §3, at uddybning eller nyanlæg af afvandingskanaler kun kan foretages med tilladelse fra Naturklagenævnet.

Skov- og Naturstyrel-  
sens mål

Delområdet opdeles i tre zoner, som fremgår af **Plejekort 1**. Generelt for alle zoner er, at styrelsen ønsker at forbedre de rekreative tilbud bl.a. ved anlæg af nye stier.

I zone 3.1 (Fasanskoven m.v.) er det langsigtede driftsmål at opnå en blandet løvskov med hovedvægt på birk og vintereg, men med indblanding af andre løvtræarter. Fredningens mulighed for supplerende tilplantning udnyttes, ligesom der i tråd hermed generelt ikke gribes ind mod successionen fra krat og åbne biotoper til skov. Skovbevoksningerne udformes med henblik på at sikre den bedst mulige afskærmning af motorvejene mod nord og vest. Dog tilstræbes der på en kortere strækning bevaret en udsigt til naturområdet fra motorvejen.

I zone 3.2 (Nordre Klapper) er driftsmålet at sikre området som græsningseng.

I zone 3.3 (eng langs Center Boulevard) nedprioriteres plejetiltag i 5-årsperioden, idet udformningen af Ørestadens vestgrænse afventes.

### 5.3 Delområde 4

#### Fredningsafgørelsen

I fredningsafgørelsen er det fastslået, at fredningsformålet for delområde 4 "i første række er at bevare og pleje disse arealer som et naturområde til gavn for plante- og dyrelivet, herunder navnlig fuglelivet".

Ifølge §12 kan der etableres:

- hytter og primitive overnatningsanlæg i Pinseskoven
  - publikumsfaciliteter ved indgangen ved Finderupvej
  - fugletårne på hensigtsmæssige steder
  - vandstandshævning eller saltvandsindtag
- forudsat at de enkelte tiltag er beskrevet i en færdig plejeplan.

I §12 er det endvidere præciseret, at tilplantning af arealer, som var ubevoksede pr. 1990, samt anlæg af kolonihaver, daghaver etc. i delområde 4 kun kan tillades af Naturklagenævnet. Desuden fremgår det af §3 at uddybning eller nyanlæg af afvandingskanaler kun kan foretages med tilladelse fra Naturklagenævnet.

#### Naturpleje kontra naturlig tilgroning

Fredningsbestemmelserne indeholder ikke krav om vegetationspleje for at undgå tilgroning. Hvis der ikke gennemføres vegetationspleje, vil skov- og kratbevoksningerne imidlertid brede sig på bekostning af strandenge, -overdrev og de tilknyttede plante- og dyrearter.

Der har ved flere lejligheder været diskussion af, om det af rekreative grunde ville være en fordel at lade yderligere arealer springe i krat og skov ved naturlig tilgroning (jf. præferenceundersøgelsen). Argumenterne for dette har været: at skov giver læ, at skov kan "opsuge" flere besøgende end åbent land p.g.a. mindre overskuelighed, at undersøgelser har vist, at danskerne generelt foretrækker en tur i skoven frem for andre naturområder, samt at Amager er relativt skovfattigt. Endvidere har det været anført, at der er plads til begge dele på det relativt store areal.

Skov- og Naturstyrelsen finder imidlertid, at der som hidtil bør gennemføres

en offensiv naturplejeindsats for at begrænse tilgroningen og visse steder rydde skov og krat. Dette skyldes at:

- de *biologiske* interesser iflg. fredningen skal tillægges særlig vægt
- områdets strandenge og overdrev rummer naturværdier (og dermed også rekreative oplevelsesmuligheder), der er helt unikke for Hovedstadsområdet og bl.a. hidrører fra deres betragtelige udstrækning
- området er udpeget som EF-habitatområde for at beskytte naturtypen "Atlantehavsstrandeng", der er den europæiske betegnelse for områdets strandengstype
- området er udpeget som EF-fuglebeskyttelsesområde for at sikre ynglepladser for en række fuglearter, der er tilknyttet strandenge. Flere af arterne er forsvundet siden udpegningen, men vi er stadig forpligtet til at sikre en plejetilstand, som kan tiltrække arterne igen
- i bemærkningerne til naturbeskyttelseslovens §52 er det forudsat, at bl.a. Skov- og Naturstyrelsen plejer egne §3-beskyttede arealer således, at de ikke varigt ændrer karakter.

#### Skov- og Naturstyrelsens mål

I overensstemmelse med fredningsformålene kan styrelsens overordnede drifts- og plejemål for delområde 4 således opstilles i følgende tre punkter:

##### a) *Det åbne landskab bevares*

- At fastholde delområdets overordnede karakter som et åbent område med strandeng og -overdrev.

Bevoksningerne med skov og krat skal indgå som et begrænset element i området - maksimalt i den udstrækning, som fandtes ved fredningen i 1990. Bortset fra den udvikling fra krat til højskov, som finder sted i de egentlige skovområder (Pinseskov og de nordvestlige partier af Svenskeholm), er det et mål dels at undgå, at øvrige kratpartier springer i skov, dels at imødegå ny krat-fremvækst.

##### b) *Naturgenopretning*

- At fortsætte den påbegyndte genopretning af strandenge og -overdrev med tilhørende karakteristisk flora og fauna, bl.a. af hensyn til delområdets værdi som yngle- og rasteplass af national og international betydning for eng- og vandfugle.

Pleje- og genopretningsindsatsen prioriteres områdevist i h.t. særligt store naturværdier og særligt potentiale. Således sættes der først og fremmest ind på at bevare og forbedre strandenge og -overdrev omkring Klydesøen (afd. 441 og 452) samt på Koklapperne (afd. 421 og 411), med fortsat eller fornyet forekomst/udbredelse af disse biotopers karakteristiske planter, fugle og padder som kriterium.

##### c) *Tiltrække publikum*

- At gøre Vestamagers naturkvaliteter tilgængelige og regionalt tiltrækkende for Københavns befolkning, idet den rekreative benyttelse skal udbygges under hensyntagen til naturværdierne.

#### *Skovene*

For Fasanskov og Pinseskov er der specifikke målsætninger:

For den del af Fasanskov, som strækker sig mod nordøst fra Birkedam, er driftsmålet en blandet løvskov, der udformes med henblik på at sikre den

bedst mulige afskærmning af motorvejen, og fortsat med naturligt indslag af birk i størst muligt omfang. De øvrige Fasanskov-partier drives derimod som græsningsskov, idet de fortsat skal indgå i foldene.

Driften af Pineskov er reguleret via styrelsens naturskogsstrategi, der omfatter hele Pineskov med den sydlige del udlagt som urørt skov, resten som plukhugstskov.

#### Begrænsninger

På grund af nærheden af lufthavnen er tiltag i delområdet begrænset til sådanne, der kan gennemføres under respekt af reglerne for flysikkerhed i samarbejde med Statens Luftfartsvæsen.

## 6. RETNINGSLINIER FOR DELOMRÅDE 2

I dette kapitel omtales de terrænændringer og ændringer af vegetationsforhold, som i medfør af denne plejeplan (og under henvisning til fredningsbestemmelsernes §7) kan eller skal udføres i delområde 2 i planperioden.

Delområde 2 omfatter i alt 183 ha. Skydebaner lægger beslag på 50 ha. Resten af arealerne er fortrinsvist eng og krat m.v. (ca. 80 ha) samt skov.

### Projektering af golfbane

Nedenstående retningslinier gælder for projektering og efterfølgende anlæg og drift af en golfbane i den del af delområde 2, der ligger mellem jernbanen, Selinevej og Vejlands Allé, jf. **Plejekort 1**. Retningslinierne sikrer, at der tages de fornødne hensyn til andre interesser i delområdet. Anlæg af golfbanen vil i øvrigt forudsætte en række dispensationer fra lovbestemmelser m.v.

- Delområdets rød- og gullistede arter, jf. de vejledende angivelser på **Plejekort 1**, skal søges bevaret og beskyttet.
- Golfbanens huller anlægges spredt over delområdet og således, at områdets natur kan bevares i størst muligt omfang samt således, at områdets øvrige publikum kan færdes i området med færrest mulige gener fra spillet.
- Dræning af arealet begrænses til det nødvendige for anlæggets gennemførelse, således at de mellemliggende naturarealer bevarer deres karakter af fugtige biotoper.
- Klubhus, parkeringsplads og nødvendige teknikbygninger placeres langs Center Boulevard i tilknytning til Bellacenterets p-plads og/eller i tilknytning til eksisterende byggeri ved Skyttecenteret.
- Offentligheden skal fortsat have adgang til arealerne. Kanonvej samt de øvrige veje og stier (eller erstatninger for disse) i området skal fortsat være åbne for passage.
- Samtidig med et evt. anlæg af en golfbane skal der etableres cykelstiforbindelse mellem Center Boulevard og passagerne over/under de store trafik anlæg. Ved placering af stier vil der blive taget hensyn til de botaniske interesser i delområdet.

### Skydebanerne

Skydebanerne forventes i planperioden opretholdt med den nuværende funktion. Der kan evt. ske flytning af anlæg/bygninger fra nord- til sydsiden af jernbanen.

### Hundetræningsbanen

Hundetræningsbanen forventes i planperioden opretholdt med sin nuværende funktion og udstrækning, men kan dog eventuelt flyttes til arealet mellem motorvej og jernbane.

### Botaniske hensyn

Skov- og Naturstyrelsen vil søge at bevare de kendte bestande af rød- og gullistede planter. De botaniske værdier i området er især knyttet til engsamfund, som vil være truet af kratagtig tilgroning. Plejen vil derfor bestå i punktvis nedskæring af krat efter behov. På **Plejekort 1** ses bl.a. som nævnt en vejledende markering af de kendte forekomster af rød- og gullistede planter.

### Skiltning

Skiltning i terrænet udbygges i perioden i fornødent omfang.

**Grøfter**

Samejet er ifølge vandløbsloven forpligtiget til at modtage vand i dets naturlige løb fra Bellacenterområdet, herunder pligtig at tåle oprensning af organisk materiale.

**Prioritering**

På grund af områdets uafklarede fremtid prioriteres, i tilfælde af bevillingsknaphed, omkostningskrævende plejetiltag i delområde 2 lavere end i område 3 og 4. Ligeledes prioriteres indsats for ammunitionsrydning lavt, indtil kommende anlægsarbejder er kendt.

## 7. RETNINGSLINIER FOR DELOMRÅDE 3

I dette kapitel omtales de terrænændringer og ændringer af vegetationsforhold, som i medfør af denne plejeplan (og under henvisning til fredningsbestemmelsernes §7) kan eller skal udføres i delområde 3 i planperioden.

Delområde 3 omfatter ca. 340 ha arealer med skov, krat og enge.

### 7.1 Generelle forbedringer for friluftslivet

Granatrydning  
åbner naturstier

Skov- og Naturstyrelsen har i planperioden kun i meget begrænset omfang adgang til at trække på Forsvarets personel til eftersøgning og rydning af forsagere på Vestamager. Derfor kan stisystemet kun langsomt udbygges.

Området rummer en af Forsvaret stadig benyttet sprængplads (til uskadeliggørelse af forsagere), om hvilken der er en 1 km's sikkerhedszone, som afspærrer under sprængning. Sikkerhedszonen omfatter Storehøj samt strækninger af såvel Kalvebod Sti som Fasanskovvej og Kanonvej. Sprængpladsen ventes opretholdt gennem hele planperioden.

Disse forbehold til trods vil det dog i planperioden blive forsøgt at forbedre friluftslivets muligheder for at færdes gennem delområde 3, ved etablering af flere stier.

Der anlægges 2-4 nye opholdsarealer (med borde, bænke og/eller bålpladser).

Skiltning i terrænet udbygges i perioden i fornødent omfang.

Faunapassage over  
Øresundsforbindelsen

Ved anlæg af Øresundsforbindelsens motorvej og jernbanen stillede Skov- og Naturstyrelsen krav om etablering af en faunapassage, så pattedyr og padder kan vandre mellem delområde 2 og 3. (Menneske- og) faunapassagen (2 brede broer på Kanonvej) er frahegnet m.h.p. at hjortevildtet ikke skal kunne benytte den. Dette skyldes, at delområde 2 ikke er forsvarligt indhegnet, hvorfor vildtet bl.a. ville kunne løbe videre ud på Center Boulevard, jernbanen og motorvejen.

Det forventes, at motorvejsanlægget færdiggøres i perioden, således at hegnet udskiftes med et endeligt, hvor lågen erstattes med en kvægrist, så afspærringen alene kommer til at gælde hjortevildtet.

### 7.2 Zone 3.1: Fasanskoven m.v.

Fasanskoven på ca. 55 ha er beliggende i den nordlige og vestlige del af delområde 3 (og rækker et stykke ind i delområde 4, til Birkedam). Skoven er opstået ved naturlig tilgroning, med birk som hovedtræart og en væsentlig andel pilekrat på fugtigere arealer - specielt i den nordlige og østlige del af skoven.

Forud for anlægget af Øresundsforbindelsen forventede man en lokal grundvandssænkning langs anlægget. Grundvandssænkningen har imidlertid ikke indfundet sig.

#### Naturlig tilgroning

Skov- og Naturstyrelsens langsigtede mål for zone 3.1 er at opnå en løvtrædomineret blandskov med hovedvægt på birk og vintereg, med henblik på at afskærme motorvejen. Den eksisterende birkeskov bevarer. Skoven kommer til at rumme nogle arealer med krat og tagrør, hvor bunden er fugtig. Desuden vil der efter aftale med Vejdirektoratet blive friholdt en udsigtskile mod nord, for at sikre udsigt fra Øresundsforbindelsen til naturområdet (se **Plejekort 1**). Når arealerne langs motorvejen er groet mere til sidst i perioden vil det være muligt at afgøre hvor langt skovbevoksningen af landskabelige grunde bør strække sig øst for udsigtskilen. Det vil indebære en afvejning mellem ønskerne om hhv. at sløre udsigten til motorvejsanlægget og at friholde en udsigt fra Storehøj til silhuetten af Københavns tårne og bygninger.

Grundet forekomsten af forsagere kan der i perioden kun indledes skovplantning på små arealer, som allerede i forbindelse med anlægsarbejdet er ryddet for forsagere. I det omfang, det – henset til værende/planlagt stinet - skønnes at ville tjene til bedre sløring af vejanlæggene, beplantes disse arealer (med vintereg som hovedtræart). De øvrige arealer i zone 1 overlades - på nær de(n) nævnte udsigtskile(r) - til naturlig tilgroning og friholdes derfor for græsning. Udsigtskilen fra Storehøj til byens silhuet vil i perioden blive fastlagt og kan så indgå i græsningsarealerne.

#### Rekreative hensyn

Det nuværende stisystem løber gennem skoven på smuk vis. I syd følger stien dog motorvejen tæt på en 600 m lang strækning, hvilket giver en negativ oplevelse for den cyklende/gående. I perioden udbygges stisystemet i skoven med 1-2 nye stier.

Skoven drives med hovedvægt på de rekreative og naturmæssige interesser. Ved tynding af bevoksningerne på tør bund fastholdes/accentueres det lysåbne skovbillede med bredkronede træer (birk, asp, eg m.v.). På fugtig bund findes idag en blandet kratvegetation med pil, tørst og spredte birk. De fugtige arealer overlades til naturlig udvikling i 5-årsperioden og tyndes derfor ikke.

### 7.3 Zone 3.2: Nordre Klapper

#### Status

Områdets navn stammer fra to større og et antal mindre holme kaldet Nordre Klapper, som fandtes i den vestlige del af zone 3.2 før inddæmningen. Holmene var op til 2 meter høje, så holmene og deres omgivelser er relativt højtliggende i forhold til de inddæmmede arealer og derfor også relativt tørre. Området har indtil 1995 henligget uden pleje og har derfor været tæt tilgroet med bjerg-rørhvene, pilekrat og spredte birkeholme. Engarealerne rummer pt. ingen særligt bevaringsværdige arter.

Siden 1995 har skovdistriktet plejet området ekstensivt med kreaturgræsning og nedskæring af krat, for at fastholde området som overvejende åben eng og



overdrev. Desuden er vandstanden hævet v.hj.a. stigborde.

Omkring vådområdet (afd. 407b) ved Storehøj findes flere arter af padder.

Storehøj har en betydelig rekreativ tiltrækningskraft, bl.a. fordi højen giver en fremragende udsigt over engene mod vest. Mod nordvest kan silhuetten af Københavns bygninger og tårne ses. Desuden kan der af og til om efteråret ses rovfugletræk fra Storehøj. Toppen af Storehøj er indrettet som opholdsareal med borde, bænke og en bålplads.

Midt i området findes den førnævnte sprængplads, omkring hvilken der ved brug er afspærring i en radius af 1 km.

#### Ekstensiv pleje

Styrelsen vil så vidt muligt fortsætte den igangsatte plejeindsats med henblik på at forskønne landskabet og styrke oplevelsesmulighederne for det almene friluftsliv.

Området søges derfor plejet som overvejende åbne enge og overdrev vekslen-  
de med spredte kratpartier.

#### Hensyn til padder

Den nuværende kratbevoksning sydvest for søerne ved Storehøj ryddes for at øge solopvarmningen af søerne, hvilket bl.a. vil være til gavn for padderne.

Levevilkårene for padderne kan yderligere forbedres ved etablering af en lille lavvandet pattedam nær søerne. Placeringen fastlægges i givet fald nærmere efter sondering i terrænet.

## 7.4 Zone 3.3: Engarealer mod øst og syd

### Status

Området har en relativt varieret flora af arter tilknyttet eng og strandeng, herunder flg. sjældnere arter: maj-gøgeurt, kødfarvet gøgeurt og bakke-nellike.

I denne zone er Skov- og Naturstyrelsen ifølge vandløbsloven forpligtiget til at modtage vand i dets naturlige løb (i forhold til niveauet pr. 01.05.95, hvor Ørestadsanlægget blev igangsat), herunder pligtig at tåle oprensning af organisk materiale.

### Vegetationspleje

Skov- og Naturstyrelsen vil søge at bevare de kendte bestande af gøgeurt m.m. (markeret på Plejekort 1). Disse botaniske værdier er især knyttet til engsamfund, som vil være truet af kratagtig tilgroning. Plejen vil derfor bestå i punktvis nedskæring af krat efter behov.

Tiltag i området nedprioriteres i øvrigt i afventning af planlægningen for overgangszonen til Ørestaden.

### Friluftsliv

For at sikre publikum adgang til Vestamager fra Ørestaden og Center Boulevard kan der i perioden anlægges 1-2 tværgående stier mellem Kanonvej og Center Boulevard.

## 8. RETNINGSLINIER FOR DELOMRÅDE 4

---

I dette kapitel omtales de terrænændringer og ændringer af vegetationsforhold, som i medfør af denne plejeplan (og under henvisning til fredningsbestemmelsernes §7) kan eller skal udføres i delområde 4 og den del af delområde 5, der ligger i Tårnby Kommune. Desuden skitseres mere generelle retningslinier for naturplejen.

Delområde 4 omfatter ca. 1620 ha, domineret af strandeng, vådområder samt krat og skov.

### 8.1 Overordnet prioritering

I planperioden vil følgende prioriteringsliste (justeret efter de muligheder for bevillinger, arbejds- og græsningskapacitet, der opstår undervejs) ligge til grund for indsatsen i delområdet:

1. Opretholde de tidligere skabte forbedringer i naturtilstand og supplere med påtrængende, begrænsede indgreb såsom etablering af paddehul og fjernelse af "kragetræ"-gruppe – og åbne/formidle de genoprettede arealer for publikum.
2. Iværksætte græsning af afd. 411 (vestlige Koklapper).
3. Ét for ét "genoprette" andre delområder (d.v.s. forbedre betingelserne for flora, fauna og publikum) via 1) introduktion af græsning (efter afsøgning for forsagere i nye hegnslinier) og vegetationsrydning, 2) forsagerrydning, 3) evt. stianlæg og 4) vandstandshævning.

Grundet begrænsede ressourcer til afsøgning for forsagere vil planperiodens naturgenopretninger skulle prioriteres indbyrdes. Dette vil som udgangspunkt ske i nævnte rækkefølge: afd. 421 (den allerede afsøgte del), afd. 432 (området mellem Villahøj og Nihøj), afd. 410 øst, afd. 411 og afd. 451. Koklapperne prioriteres p.g.a. områdets botaniske interesser og forekomsten af ynglende vadefugle, og endvidere fordi det tillægges rekreativ værdi at have et smukt strandengsområde nær Naturcentret og hovedindgangen til Vestamager. Midterstrøget prioriteres, fordi det som lavtliggende anses for at have et højt naturmæssigt potentiale.

### 8.2 Vegetationspleje i de åbne områder

I dette afsnit findes generelle retningslinier og overvejelser vedr. vegetationsplejen (især græsning) af de åbne områder, først og fremmest strandeng. Delområdet opdeles i syv zoner, for hvilke der opstilles mere specifikke retningslinier for planperiodens vegetationspleje.

### 8.2.1 Generelt Målsætning med ve- getationspleje

Skov- og Naturstyrelsens målsætning med vegetationsplejen er som nævnt afsnit 5.3 at sikre strandenge og -overdrev, først og fremmest på Koklapperne og i Klydesøområdet, så forholdene for disse biotopers karakteristiske planter, fugle og padder forbedres. Den hertil påkrævede intensive pleje defineres derfor som *vadefuglegræsning* (især til gavn for ynglende rødben, viber og strandskader), hvor arealerne holdes som "kortklippet" strandeng. Græsningstrykket fastlægges med henblik herpå.

Det centrale problem i plejen er at fortrænge bjerg-rørhvene fra strandengsvegetationen.

#### Rørsump

De eksisterende rørsumpe kan udgøre en undtagelse fra ovennævnte princip derved, at bl.a. "Liste 1-arten" rørhøg er afhængig af rørskov. Ved evt. rørskær eller anden fjernelse af tagrør skal der derfor efterlades tilstrækkelige urørte partier til, at tagrørsafhængige arter ikke fordrives.

#### Ikke får

Får bør ikke anvendes til græsningen, da de kan være bærere af smitsom katar - en sygdom som kan udrydde dåvildtbestanden.

#### Anlæg

I planperioden kan der i fornødent omfang etableres drikkebrønde el.lign. til de græssende dyr. Endvidere fangfolde og læskure (af samme tilsnit som de eksisterende) i det omfang, græsningsstrategien nødvendiggør det.

#### Rydning

Der foretages i planperioden kratrydninger, hvor det jf. målsætningen måtte skønnes nødvendigt eller ønskeligt. Dette kan bl.a. være aktuelt som førstegangsindgreb, hvor krat siden fredningen har været eller er under udvikling eller (udenfor Pinseskov og de nordvestlige partier af Svenskeholm) er ved at springe i skov.

Der kan i plejeperioden udføres forsøg med afbrænding af vegetationen som førstegangspleje, især af bjerg-rørhvene.

### 8.2.2 Zoneret vegetationspleje

I dette afsnit behandles delområde 4 opdelt til syv zoner med forskellige udgangspunkter eller retningslinier for vegetationsplejen: Klydesøområdet, Koklapperne SØ, Koklapperne NV, Svenskeholm, Villahøj-området, statens areal øst for Pinseskoven samt Tårnby Kommunes areal. Den nuværende status for hver zone gennemgås kort (se evt. også bilag 3), hvorefter der opstilles retningslinier for vegetationsplejen.

Inddelingerne fremgår af indtegnning på Plejekort 2.

#### Klydesøområdet

I Klydesøområdet (afd. 441) findes 240 ha strandeng, men heraf er 30 ha udlagt som ugræsset referenceparcel i KVL's græsningsforsøg. De resterende 210 ha strandeng er blevet afgræsset igennem flere år. Der er et relativt højt saltindhold i jord og vand samt en grundvandsstand nær jordoverfladen i kraft af at alle grøfter er tilstoppet. I udgangspunktet er der således gode betingelser for strandengsflora, fugleliv og padder.

Mellem Klydesøen og Pinseskoven findes et andet fint strandengsområde (afd. 452a), som har stor værdi både botanisk og for fuglelivet. I dette område er det meget vigtigt at opretholde den senest i 1998 påbegyndte kreaturafgræsning, som både holder søens tagrørsbevoksninger og Pinseskovens skovbryn i skak.

De ovennævnte to strandengsområder drives i perioden med *vadefuglegræsning*. Et forholdsvis ekstensivt græsningstryk tilstræbes i den skovbevoksede afd. 452b.

#### Koklapperne SØ

Denne del af Koklapperne er afsøgt for forsagere. Dette ca. 100 ha store strandengsareal er indtil videre det eneste område på Vestamager, der vil kunne plejes med slåning af vegetationen. At benytte denne mulighed er imidlertid mindre aktuelt, idet arealet i perioden 1992-98 er blevet opdelt i hegnede folde og plejet ved afgræsning med heste og kreaturer. Der er opført et antal læskure til de græssende dyr.

Antallet af ynglende vadefugle i området er mindsket markant i 1990'erne.

Zonen drives i perioden med *vadefuglegræsning*. Bjerg-rørhvenen kan om nødvendigt bekæmpes med slåning kombineret med græsningen.

#### Koklapperne NV

Denne del af Koklapperne er hidtil friholdt for afgræsning grundet Københavns Universitets botaniske prøveflader i området. Udover den fulgte art - brændeskærm - rummer den nordøstlige del følgende rødlistede planter: Blå iris, øresunds-hønsetarm, kost-nellike og eng-ensian. Områdets strandengs- og overdrevsvegetation er derfor af national botanisk interesse.

Zonen plejes så vidt muligt ved græsning (*vadefuglegræsning*) i plejeperioden. Universitetets forsøgsareal kan evt. frahegnes efter aftale.

Idag findes der en sammenhængende bevoksning af bjerg-rørhvene i den nordvestlige del. Bjerg-rørhvene kan om nødvendigt bekæmpes med slåning eller afbrænding kombineret med græsningen.

#### Svenskeholm

Dette relativt højtliggende område gives omtrentlig afgræsning indadtil ved kote -1 meter og omfatter således afd. 431, hovedparten af afd. 410 plus lidt af afd. 432. Området er, som ved fredningen, en mosaik af strandeng (hvor - i hvert fald i dag - bjerg-rørhvene er fremherskende) og større eller mindre krat- og skovbevoksninger domineret af hhv. pil og birk. Afgræsning påbegyndtes i 1995 og omfatter hele området på nær Birkedam og skovpartiet nordøst herfor.

I planperioden vil området fortsat blive plejet med (ekstensiv) afgræsning.

#### Villahøj-området

Området omfatter afd. 451, det meste af afd. 432 samt den østlige del af afd. 410. Hele området afgræsses idag af kreaturer. Græsningen påbegyndtes i afd. 432 i 1992. Botaniske interesseområder findes nær Villahøj (strand-nellike) og i den sydlige del (øresunds-hønsetarm).

Gl. strandeng øst for  
Pinseskoven

De centrale og sydlige partier er strandeng med åben karakter; i øvrigt forekommer en del (pile)kratpartier. I planperioden tilstræbes *vadefuglegræsning*. Hvis der bliver behov for at prioritere indsatsen, opretholdes græsningsplejen først og fremmest i afd. 432 af hensyn til de botaniske interesser og kontinuiteten.

Dette område omfatter afd. 464-468's eng- og strandengsarealer, som tilsammen dækker 56 ha. Hele området er længe blevet afgræsset af heste. Plejeeffekten af hestegræsningen har været stor, idet vegetationen er græsset ned til ca. 5 cm. Området ligger ovenfor kote 0 og har således været strandenge før Vestamager blev inddæmet.

Tårnby Kommunes  
arealer

I planperioden tilstræbes området fortsat plejet med *vadefuglegræsning*. Ved nedskæring eller flytning af hegn søges skovens østgrænse fastholdt/tilbagetrængt.

Den nordlige del er hovedsageligt rørsump. Arealet ønskes plejet således, at denne naturtype bevares. Rørhøstning tilstræbes derfor gennemført i planperioden.

Området syd for Frieslandsvej og vest for landkanalen er bortforpagtet til kreaturgræsning. Også i den nye planperiode vil arealet blive afgræsset.

### 8.2.3 Hjortebestande Dåvildt

Dåvildt er ikke hjemmehørende i Danmark, idet arten stammer fra Mellem-europa, hvor den lever i åbne landskaber ligesom på Vestamager. Det er styrelsens indtryk, at publikum generelt er glade for oplevelserne med at se dåvildt, der bedre end det mere sky råvildt lader sig iagttage.

På sigt kan det være et problem, at hjortevildtet spiser de fleste blomsterstande af den rødlistede brændeskærm.

Dåvildtbestanden giver således både fordele og ulemper, men er fortsat ønsket af hensyn til plejeeffekten på vedplanterne. Som tidligere omtalt har bestandsstørrelsen før været undervurderet. I plejeplanperioden forventes en bedre iagttagelse af balancen mellem tilgang og afskydning, og niveauet søges nedbragt til en sommerbestand på mellem 250 og 300 dyr.

Råvildt

Råvildtet, der på Vestamager også er udsat, er gået tilbage, antagelig som følge af de mange el-hegn, men også dåvildtet, åbningen for publikum og de mange kreaturer er medvirkende årsager. På længere sigt må det derfor forudses, at dåvildtet passer bedre til opgaven på Vestamager med vegetationspleje og publikumsoplevelser.

## 8.3 Skovbevoksninger

I delområde 4 findes 194 ha skovbevoksninger. Det største og mest markante område er Pinseskoven, men på Svenskeholm findes desuden en række ad-

skilte selvgroede birkebevoksninger (henregnet til Fasanskoven). Der er endnu nogle spredte birkebevoksninger, bl.a. i Klydesøområdet.

I dette afsnit opstilles én kort beskrivelse af de enkelte skovområder efterfulgt af retningslinier for drift og pleje.

## Pinseskoven

Skoven ligger mellem kote 0,25 (mod nordøst) og kote -2 meter (mod vest), hvilket er relativt højt. Vest for den lavestliggende del har de tilstødende arealer opretholdt en lav vegetation, der i karakter nærmer sig strandengens, på grund af jordens fugtighed og saltindhold. Skovområdet dækker 197 ha, hvoraf ca. 170 ha er skovbevokset, mens resten er fordelt på krat og (strand)eng.

Skoven er opstået ved naturlig tilgroning primært med birk, samt en vis krattig opvækst af pil, el og asp. I slutningen af 1980'erne er en del af krattet ryddet og tilplantet med andre løvtræarter.

I den sydlige del af Pinseskoven har et typisk naturligt skovbryn udviklet sig med et fliget og uregelmæssigt forløb. Her er et område på 40 ha under styrelsens naturskovsstrategi udlagt som urørt skov før 1994. Afgrænsningen af den urørte skov ses af **Plejekort 2**.

Følgende retningslinier gælder for urørt skov i Pinseskoven:

- Der udføres ikke forstlige tiltag af nogen art (hugst, sankning, plantning, jordbearbejdning, gødsning eller afvanding). Dog kan enkelttræer, som vurderes at være til fare for publikum eller som blokerer befæstede veje, nedskæres.
- Ekstensiv græsning er ønskelig, sådan at det bliver kreaturerne, der skaber og vedligeholder skovbrynet samt opretholder eller danner lysninger i skovområdet. I sidste planperiode er indført ekstensiv græsning af den vestlige del i sammenhæng med Klydesøens bredzone; denne græsning opretholdes.
- Udpegningen til urørt skov er ikke til hinder for, at dele af området påvirkes eller oversvømmes i forbindelse med vandstandshævning ved naturgenopretning.
- Skovens grøftesystem kan opretholdes, men grøfterne oprenses ikke.

Resten af Pinseskoven (130 ha) er under styrelsens naturskovsstrategi udlagt til plukhugstdrift. For plejeplanperioden gælder følgende retningslinier:

- Der foretages ikke flere kulturanlæg (men de allerede anlagte kan plejes).
- Græsningsdyr gives adgang til skovens østkant m.h.p. via ekstensiv græsning at vedligeholde skovbrynet samt om muligt opretholde eller danne lysninger i skovområdet.
- Skovens grøftesystem opretholdes, men grøfterne oprenses ikke.
- Publikumsfaciliteterne kan udbygges med nye stier.

Anvendelse	Plukhugstdrift (ha)	Urørt skov siden 1994 (ha)
Birk	84,5	39,4
Eg	22,8	—
Lind	8,8	—
Ask	1,4	—
Strandeng	8,5	3,1
Eng	3,4	—
<b>Ialt</b>	<b>129,4</b>	<b>42,5</b>

Forrige sides tabel viser status pr. 1.1. 1999 for Pineskovens arealer med urøskov og plukhugst under naturskovsstrategien. (Strategien evalueres i år 2000).

Fasanskoven ved Birkedam

Området ved Birkedam rummer 4 adskilte skovbevoksninger i afd. 410b og 431c. Ialt findes 15 ha bevoksninger, som er domineret af birk af varierende alder. Birkebevoksningerne er opstået ved naturlig tilgroning i tilknytning til nogle nåletræer, som er plantet enkelte steder omkring år 1960.

Den vestligste birkebevoksning i afd. 410b har visse rekreative funktioner idet den sikrer læ omkring et velbesøgt opholdsareal for publikum. Den afskærmer samtidig udsynet til Kalvebodmotorvejen. Bevoksningen plejes ligesom zone 3.1, Fasanskoven.

De øvrige birkebevoksninger i afd. 410b og 431c indgår i græsningsfoldene. Bevoksningerne giver læ for dyrene, og det nuværende landskabsbillede vurderes at være attraktivt for publikum. Bevoksningerne søges derfor fortsat holdt med afgræsning sammen med de omgivende arealer på Svenskeholm.

Klydesøområdet

I Klydesøområdet er der siden 1992 ryddet en række krat og skovbevoksninger af hensyn til naturværdierne - specielt fuglelivet. Trods den store naturplejeindsats findes der stadig nogle grupper af pilekrat og birkebevoksninger to steder: vest for Sydmøllehøj og lidt nord for Mosehøj.

Indenfor planperioden fældes birkebevoksningerne og de spredtstående birketræer bortset fra mindre grupper, som kan give studene læ for vind og sol.

Den langstrakte birkebevoksning syd for Sydmøllehøj udgør et forsøgsområde i en af de undersøgelser, som KVL driver på Vestamager. Af hensyn til forsøget afdrives birkebevoksningerne først, når forsøget er afsluttet.

## 8.4 Fugtighedsforhold

### 8.4.1 Generel fugtighed

Hele området er drænet gennem et stort antal stikgrøfter, hvilket resulterer i at strandengen tørrer ud tidligt på sommeren i tørre år. Dræningen er naturligvis gavnlig for husdyrproduktiviteten, men den tidlige udtørring er samtidig til ulempe for såvel ynglende vadefugle som strandengsfloraen og det tilhørende insektliv.

Tilstopning af grøfter

Til styrkelse af engpræget via en generelt større fugtighed ønskes overfladeafstrømningen gennem stikgrøfterne bremset. På langt sigt kan dette opnås ved at undlade at oprense grøftesystemet, men processen kan fremmes ved punktvis tilkastning af stikgrøfter med jord, som afgraves kanten af stikgrøften opstrøms. Dette er allerede sket på udvalgte arealer i den forgangne planperiode. Grøftetilstopninger forudsætter som nævnt afsøgning for forsagere på hvert område, der i denne forbindelse afgraves, og må gentages med års mellemrum.

## Stemmeværker

En anden metode er at sætte stemmeværker op. Således er der i sidste planperiode derfor etableret et antal stemmeværker på de større afvandingskanaler, hvilket har givet mere fugtighed i nærområdet opstrøms stemmeværkerne. M.h.t. stemmeværket ved Nihøj vil det blive forsøgt, om man kan øge dets virkning ved at hæve det.

Styrelsen vil i planperioden fortsætte indsatsen for at "holde på vandet" i delområdet – jævnfør afsnit 8.1 vedr. områdevis prioritering og arbejdsplan. Metodevalget – grøfttilstopning eller stemmeværk – vil blive truffet for enkeltområderne undervejs. Sideløbende vil der blive opsamlet erfaringer vedr. tiltagenes virkninger, såvel lokalt som for områdets samlede vandhusholdning – herunder om vandstandshævninger reducerer tilstrømningen af vand til Klydesøen i uønsket grad.

## Paddehuller

I perioden 1992-1996 er der gravet 3 nye vandhuller i delområdet: øst for Reservatvej i afd. 432, hhv. nordvest for Mosehøj i afd. 441 og ca. 150 meter syd for Birkedam, som en håndsregning til den akut truede bestand af grønbroget tudse på Vestamager.

I planperioden vil styrelsen (under forbehold for de værende afsøgningsressourcer) etablere nye lavvandede, soleksponerede paddehuller à op til ca. 150 m<sup>2</sup> på et eller flere steder hvor det forventes at være til gavn for de sjældne padder. Paddehullerne bør etableres på efterfølgende hårdt afgræssede arealer.

For en placering i området øst for Granathøj kan tale, at her pr. 1999 stadig findes en mindre bestand af strandtudser. De eksisterende vandhuller her skønnes for små til, at bestanden kan opretholdes/udvides.

For placering i Klydesøområdet kan tale områdets velegnethed som levested for begge de sjældne arter, samt at egentlig vandhulsgravning kan erstattes af 10-20 cm dybe afskrabninger på vinteroversvømmet strandeng.

## Vandhul ved naturcentret

Det eksisterende lille vandhul ved Naturcentret benyttes i stort omfang til forskellige former for naturundervisning af børn. Det har vist sig, at vandhullet er for lille og lavvandet til at fungere optimalt i undervisningsøjemed. Derfor vil vandhullet blive uddybet og udvidet med op til 100 m<sup>2</sup>.

## 8.4.2 Klydesøen

### Fastlæggelse af vandstand

Vandstanden fastlægges til det niveau, der i november 1997 blev aftalt med Københavns Lufthavne A/S (KLH).

Med det til enhver tid værende forbehold fra KLH (vedr. regulering ved uventet udvikling i områdets fugle) opretholdes i planperioden den nuværende indstilling af pumpen til kote -2,42. Hvilket giver en maksimal vandstand på kote -2,37.

### Efterårssænkning af vandstanden

I en periode efter ynglesæsonen indstilles pumpen til kote -2,60, så vandstanden sænkes for at give kreaturerne øget adgang til at nedgræsse og nedtræde tagrørsbevoksningerne, så søens bredder ikke lukker til i tagrør.



Ved planperiodens start er sænkingsperioden 1/8-31/10. I planperiodens løb er det målet, at KVL's forsøg muliggør vurdering af græsningseffekten ved denne fremgangsmåde, herunder især om tagrørene hæmmes varigt herved. Såfremt det ikke er tilfældet, vil der blive gjort forsøg med forskydning af græsningsperioden og yderligere reduktion af vandstanden.

#### 8.4.3 Hejresøen

Søen er naturligt afgrænset af skrænter og afvandes gennem et rør.

Der stiles mod et søareal i hele det lavtliggende område, med størst muligt sjapvandsareal i den østlige ende. Dette er nået ved kote -1,79 i overløbet.

#### Efterårssænkning af vandstanden

Siden Hejresøen blev etableret ved en vandstandshævning i 1992, er søens bredzone i stor hast groet til med tagrør, som nu truer med at lukke de åbne vandflader i løbet af få år. Vadefugle og svømmeænder, af hensyn til hvilke søen blev dannet, må forudses at blive trængt bort fra søen derved.

Derfor inddrages søens bredzone i den eksisterende græsningsfold i afd. 468, så dyrene får adgang til at græsse og nedtrampe tagrørsbevoksningerne omkring søen. Søens vandstand sænkes i en periode efter ynglesæsonen, så dyrene får udvidet adgang til at græsse tagrørsbevoksningerne. Jf. ovenfor kan der gøres forsøg med periodens placering og sænkningens størrelse for at opnå den ønskede effekt.

#### 8.4.4 Saltvandsindtag

Der har fra flere sider været forslag om at lede saltvand fra Køge Bugt ind på Vestamager for at genskabe en saltpåvirkning af strandengene og dermed forbedre livsbetingelserne for de salttolerante plante- og dyrearter. I 1993 lavede skovdistriktet sammen med KVL en forundersøgelse, hvor der blev udført regelmæssige målinger af saliniteten i Køge Bugt og 6 steder i varierende afstand fra dæmningen på Vestamager.

Undersøgelsens resultater er i **tabel 1** opstillet i forhold til målestedernes afstand fra dæmningen. Som det fremgår af tabellen var der en klar sammenhæng mellem saliniteten på strandengene og afstanden til dæmningen således, at Klydesøen og arealerne nærmest dæmningen havde højest salinitet. Vandet i selve Klydesøen havde et meget svingende saltindhold, som i gennemsnit var på niveau med saltindholdet i Køge Bugt. I tørre perioder om sommeren blev saliniteten i Klydesøen dog højere p.g.a. fordampning af søens vand. Strandengsarealerne i større afstand af dæmningen er imidlertid næsten blevet ferske som følge af årtiers udvaskning af salt. På længere sigt er dette en alvorlig trussel mod den eksisterende strandengsvegetation og det tilhørende dyreliv, som må forventes at blive udkonkurreret af fersk engvegetation med tiden.

Undersøgelsen viser, at der ikke kan forventes nogen nævneværdig positiv effekt på plante- og dyrelivet ved etablering af et saltvandsindtag til *Klydesøen*.

Målested	Salinitet	
	Gns. %	Max. %
Køge Bugt	0,92	1,25
~ 100 m fra dæmning, Klydesøen	0,88	1,71
~ 400 m fra dæmning	0,44	0,77
~1000 m fra dæmning, ved Mosehøj	0,15	0,21
~1600 m fra dæmning, ved Nihøj	0,19	0,28
~2500 m fra dæmning, ved Villahøj	0,09	0,16

**Tabel 1.** Salinitet i Køge Bugt og på Vestamager i varierende afstand fra dæmningen. Sammenstilling af data fra KVL's årsrapport 1993, s. 10.

Strandengene i større afstand af dæmningen kunne derimod have gavn af en saltpåvirkning. Der har været forslag om en rørledning mellem Køge Bugt og Svenskeholm samt Koklapperne, så saltvandet kan sive ud på disse arealer og videre sydpå gennem afvandingsnettet. Imidlertid er forslaget af flere grunde problematisk. Københavns Amt har således meddelt, at vandet i Køge Bugt ikke er tilstrækkelig rent til, at man vil tillade, at det kommer ind på de §3-beskyttede strandensarealer på Vestamager. Desuden vurderes det at være meget tvivlsomt, om forslaget rent teknisk kan lade sig gøre uden at blive uforholdsmæssigt dyrt i anlæg og drift af rørledningen. På den baggrund vil der ikke foreløbigt blive arbejdet videre med overvejelserne om saltvandsindtag.

## 8.5 Publikumsiltag

Ifølge fredningsbestemmelserne er der krav om, at anlægsarbejde og tilstandsændringer i terræn og vegetation behandles i en plejeplan. I det følgende beskrives fortrinsvist sådanne fysiske tiltag.

### Benyttelse og beskyttelse

Styrelsen vil arbejde for en fortsat udbygning af delområdets publikumsfaciliteter efter afvejning af de delvist modsatrettede hensyn til benyttelse og beskyttelse. Målet er at sikre Københavns befolkning (og turister) de bedste muligheder for at opleve Vestamager og områdets naturværdier. Samtidig tilstræbes strandengenes karakteristiske og værdifulde dyre- og planteliv som hidtil beskyttet mod forstyrrelser.

Vestamagers størrelse betyder imidlertid, at der er gode muligheder for at styre publikums færdsel til de arealer, der kan tåle en stor besøgsintensitet, og bort fra mere sårbare områder (ynglelokaliteter, sjældne planter m.v.).

### 8.5.1 Naturcenter Vestamager

#### Traktørsted

Naturcentret er som nævnt i afsnit 4.5 opført i sidste plejeplanperiode som et klyngebyggeri med 10 bygninger. I forhold til projekteringen af naturcentret mangler der nu kun at blive opført en enkelt bygning, som skal rumme et traktørsted. På Plejekort 2 er den planlagte placering skitseret. Fra traktørstedet vil der blive udsigt til strandengene på Koklapperne. Traktørstedet vil blive opført i samme stil som naturcentrets øvrige bygninger.

Da det som tidligere nævnt forventes, at området i stadig stigende omfang bliver benyttet som regionalt udflugtsområde, forudses der også et stigende behov for det projekterede traktørsted (som samtidig vil kunne understøtte Vestamagers rekreative brug). Styrelsen vil i planperioden søge at skaffe midler til at opføre denne sidste bygning.

#### Skovlegeplads

I tilknytning til naturcentret kan der etableres en skovlegeplads, dvs. en legeplads, hvor legeredskaberne er udført i naturlige materialer frem for det traditionelle kulørte inventar. Skovlegepladsen vil kunne fungere som endnu en aktivitetsmulighed for de mange mindre børn, der besøger naturcentret med deres forældre eller børnehave.

### 8.5.2 Fugletårne og -skjul

#### Klydesøen

Efter at Klydesøen er udvidet og udstrækningen kendt, har der efter styrelsens vurdering været et stort behov for at få forbedret publikums muligheder for at få udsigt over søen og opleve fuglelivet. Idet Klydesøområdet er afspærret for offentlig færdsel, er det kun muligt at forbedre oversigtsforholdene fra dets grænser. Som skitseret i sidste plejeplan er der derfor etableret et tårn på dæmningskronen ved Dæmningsvejs afspærring ved Klydesøen i vinteren 1999-2000.

Et supplerende fugleskjul andetsteds ved Klydesøen har herefter højeste prioritet.

#### Birkedam

Desuden skønnes der at være behov for et skjul ved Birkedam:

Ved Birkedam har der tidligere været et observationsskjul på dæmningen, men skjulet nedbrændte som følge af hærværk i slutningen af 1980'erne og er ikke genopført. Birkedam rummer et betydeligt antal rastende ænder specielt efterår og vinter. Idag kan søen bedst overskues fra publikumsarealet i søens nordvestlige hjørne.

Oversigtsforholdene vil derfor kunne forbedres ved etablering af et fugletårn eller -skjul på søens sydside. Også dette søges gennemført i planperioden.

### 8.5.3 Skiltning i terrænet

Informationsskilte vil være koncentreret på følgende steder: hovedindgangen ved Finderupvej, omkring naturcentret, på større parkeringspladser eller andre indgange til området. Enkelte steder i landskabet, hvor det ikke måtte virke skæmmende og især, hvor publikum mødes med et adgangsforbud, vil der blive opsat skilte med yderligere information. Det gælder f.eks. ved indgangene til den aflukkede del af reservatet, ved fugletårne, på væg ved Søndre Pumpe og lignende steder.

### 8.5.4 Udbygning af stinet

#### Udbygning af stinet

Der er fortsat behov for anlæg af nye stier (herunder "intime" stiforløb) - specielt i naturcentrets og den kommende metrostations nærområde samt generelt stier som vil forbinde de eksisterende stier og dermed forøge mulighederne

for rundture.

Stinettet vil således så vidt muligt blive udbygget i planperioden.

Konkret vil Tårnby Kommune i perioden søge at etablere en grusbelagt ride-/gangsti på toppen af diget øst for landkanalen og syd for Frieslandsvej. Forud herfor vil der ske rydning af bevoksning og terrænregulering i tracéet. Evt. opsættes et par skraldestativer.

Nord for Frieslandsvej kan der, som supplement til den eksisterende grussti, slås nogle stier ind i området, hvis vandstandsforholdene tillader det. Evt. opsættes enkelte bænke/skraldestativer langs grusstien.

#### Dæmningsvej i Klydesøområdet

Som omtalt er der udtalte ønsker om åbning af den afspærrede Dæmningsvej. Som ligeledes omtalt er effekten af færdsel undersøgt og beskrevet i forbindelse med en tidligere forsøgsperiode med færdselsadgang. Trods de gavnlige effekter af vandstandshævningen for fuglelivet og ønsket om at give publikum bedre muligheder vurderer Skov- og Naturstyrelsen, at der *ikke* påny skal åbnes for offentlig færdsel ad Dæmningsvej vest for Sydmøllevej. Færdsel ad selve Dæmningsvej vil måske være harmløs, men det vurderes at være umuligt at undgå færdsel på digekronen, idet publikum vil blive tiltrukket af udsigten. Færdsel på digekronen giver meget synlige silhuetter på lang afstand og har dermed relativt stor forstyrrelseseffekt på fuglene.

#### 8.5.5 P-pladser

Parkeringsforholdene ved indgangen fra Finderupvej er siden naturcentrets etablering blevet utilstrækkelige. Skov- og Naturstyrelsen vil i planperioden arbejde for en passende udvidelse af parkeringsmulighederne her.

#### 8.5.6 Opholdsarealer

Der findes en enkelt primitiv lejrplads i Pinseskov. Erfaringer med den høstes i perioden. Hvis disse er gode nok, og hvis der synes at være behov, kan der anlægges endnu én-flere i delområdet (i Pinseskov eller Fasanskov) i perioden.

## Overfredningsnævnets afgørelse

af 14. november 1990

om fredning af "Kalvebodkilen" i Københavns,  
Tårnby og Hvidovre Kommuner (sag nr. 2787/89).

---

Fredningsnævnet for Københavns Amts Fredningskreds har den 13. december 1989 truffet afgørelse om fredning efter naturfredningslovens kapitel III af et ca. 3.000 ha stort areal beliggende på begge sider af søterritoriet Kalveboderne. Fredningsnævnet har ved anden afgørelse af samme dato bestemt, at fredningen gennemføres uden tilkendelse af erstatning.

Fredningssagen er rejst i 1989 af Danmarks Naturfredningsforening og det daværende Hovedstadsråd i forening. Ved sagsrejsningen bortfaldt den af Danmarks Naturfredningsforening i 1972 rejste og i 1985 udvidede sag om fredning af arealer på Vestamager.

Afgørelsen om fredning er påklaget til Overfredningsnævnet af Trafikministeriet, Dansk Ornitologisk Forening og Arne Jakobsen som ejer af ejendommen matr.nr. 3 an Hvidovre By, Strandmark. Afgørelsen om erstatning er ikke påklaget.

### Fredningsområdet.

Den væsentligste del af det samlede fredningsområde ligger på Amager og udgør det landareal, som er fremkommet ved inddæmninger senest i 1940'erne.

Størstedelen af dette areal og de oprindelige strandenge har indtil 1960'erne været benyttet af forsvaret som artilleriøvelsesområde. Området fremtræder nu som et varieret landskab med et overvejende naturligt udviklet planteliv.

Inddæmningen og den fortsatte afvanding har medført, at Vestamager nu rummer navnlig udstrakte strandenge, rørsumpe og overdrevsarealer, en del søer og vandhuller samt selvsået birkeskov. Siden 1986 er der foretaget skovtilplantning på ca. 30 ha i den sydøstlige del. De førstnævnte landskabselementer repræsenterer forskellige stadier i den naturlige udvikling efter inddæmningen og indeholder levesteder for adskillige sjældne og truede planter og dyr. Navnlig siden 1984 er antallet af ynglende fugle på Vestamager imidlertid faldet betydeligt. Naturpleje er påkrævet for at fastholde de forskellige udviklingsstadier.

Efter at størstedelen af arealerne syd for Sjællandsbroen i 1984 blev åbnet for offentligheden, findes der nu veje og stier for gående, cyklende og ridende i en samlet længde af over 50 km.

### Fredningsområdets retlige status.

Bortset fra mindre arealer i Hvidovre Kommune er hele fredningsområdet i offentligt eje eller tjener offentlige formål, og praktisk taget hele fredningsområdet ligger i landzone.

Søer og kanaler i afvandingssystemet på Amager er omfattet af naturfredningslovens § 43 (beskyttelse af vådområder), og i hvert fald nogle af de tilgrænsende arealer er omfattet af naturfredningslovens § 47 a (be-

skyttelseslinien ved ferske vande). De kystnære arealer i Hvidovre Kommune og på Amager er i det væsentlige omfattet af naturfredningslovens § 46 (strandbeskyttelseslinien). Mindre arealer i Hvidovre og Københavns Kommuner er omfattet af fredningsdeklARATIONER af 18. marts 1940 og 3. marts 1966 og fredningskendelser af 26. juli 1944 og 25. januar 1947.

Ved en afgørelse af 4. juni 1982 har fredningsnævnet i medfør af naturfredningslovens § 54, stk. 4, bestemt, at kysten på de privatejede ejendomme mellem lystbådehavnen og Langhøjsskolens sportsplads i Hvidovre Kommune ikke skal være åben for almenhedens færdsel på de strækninger, hvor forstranden er bevokset med siv og rør.

Miljøministeriet forbereder udfærdigelsen af en bekendtgørelse i medfør af naturfredningslovens § 60 om fredning af søterritoriet Kalveboderne.

Størstedelen af fredningsområdet på Amager syd for Sjællandsbroen er vildtreservat, jf. senest Landbrugsministeriets bekendtgørelse af 15. juni 1984 om Vestamager vildtreservat. I den sydvestlige del af reservatet er der forbud mod færdsel (bekendtgørelsens § 3).

Hele fredningsområdet på Amager syd for Sjællandsbroen er beliggende i EF-fuglebeskyttelsesområde nr. 111 (Vestamager og omliggende havområder).

Ved lov af 10. juni 1976 om visse hovedlandeveisstrækninger er nu trafikministeren bemyndiget til at lade anlægge en motorvejsforbindelse (Tårnbymotorvejen) over Vestamager fra den eksisterende motorvej til Lufthavnsvej og med de fornødne tilslutninger til det eksisterende vejnet.

Miljøministeren godkendte den 15. december 1989 regionplan for hovedstadsregionen 1989-2001, vedtaget den 24. november 1989 af det daværende Hovedstadsråd. I forbindelse med godkendelsen foretog ministeren enkelte ændringer af planen, bl.a. for så vidt angår Vestamager. Ved cirkulære af 28. december 1989 (landsplandirektiv) har miljøministeren tillagt regionplanen retsvirkning som kommuneplan i Københavns Kommune.

Fredningsområdets afgrænsning svarer i det væsentlige til regionplanens afgrænsning af de arealer i Kalvebodkilen, der ifølge planen forbeholdes fredningsmæssige formål. Også fredningsbestemmelserne er - med enkelte afvigelser - i overensstemmelse med regionplanens retningslinier.

For byzonearealerne på Amager Fælled uden for fredningsområdet er hovedindholdet af regionplanens retningslinier, at der på ca. 30 ha langs Artillerivej kan opføres bolig- og institutionsbebyggelse, at området syd for universitetet indtil tracéet for naturgasledningen kan anvendes til universitetsformål m.v., og at de øvrige arealer udlægges til park og almene friluftformål. For de sidstnævnte byzonearealer opstiller planen følgende retningslinie: "For at sikre, at Fælledens overdrevsagtige landskabstræk fastholdes, og at sø- og moseområderne på Fælledens østlige del bevares, skal der udføres naturpleje på grundlag af særlige plejeplaner."

Regionplanen har inden for fredningsområdet på Amager udpeget to såkaldte interesseområder for regionale overnatningshaver, henholdsvis ved Kalveboderne og ved Tårnbys bygrænse.

Området på Amager mellem den eksisterende motorvej og Kalveboderne skal ifølge regionplanen anvendes som deponeringsplads for fast affald i en mængde af ca. 4 mio m<sup>3</sup>. Miljøministeren har ved sin godkendelse af regionplanen suppleret retningslinierne for dette område med følgende: "Med lokaliteten Vestamager sætter hensyn til flysikkerheden og den fremtidige arealanvendelse grænser for deponeringsmulighederne. Ved den efterfølgende godkendelse efter miljøbeskyttelsesloven må affaldssammensætningen derfor ikke omfatte "spiseligt" affald. Hvor arealerne efterfølgende skal anvendes til intensivt friluftsliv som kolonihaver, må affaldssammensætning og efterbehandling fastlægges, således at anvendelsen af arealerne, herunder dyrkning af grøntsager, kan ske risikofrit."

#### Sagens behandling for Overfredningsnævnet.

Overfredningsnævnet har den 15. maj 1990 besigtiget fredningsområdet og



afholdt offentligt møde med interesserede i sagen. Overfredningsnævnet har i øvrigt modtaget en del skriftlige henvendelser fra myndigheder, foreninger m.v. og privatpersoner, herunder bemærkninger til et udkast til fredningsbestemmelser, som Overfredningsnævnet udsendte den 7. juni 1990.

Dansk Ornitologisk Forening har fremhævet den betydelige nedgang i fuglebestanden på Vestamager, som er indtruffet i de senere år, og har ansat en fredning til beskyttelse af fuglelivet for stærkt hastende. Foreningen anser den foretagne skovrejsning og den dermed forbundne afvanding for at have været en stærkt medvirkende årsag til nedgangen i antallet af ynglefugle. Foreningen ønsker derfor, at fredningen skal indeholde et forbud mod yderligere skovrejsning samt bestemmelser om naturgenopretning ved f.eks. vandstandshævninger og forsøg med saltvandsindtag. Foreningen har endvidere ønsket fredningsområdet udvidet med byzonearealerne på Amager Fælled og herved navnlig anført, at disse arealer er de oprindelige strandenge og ligesom Fælledens landzonearealer rummer et stort og varieret plante- og dyreliv. Foreningen har tillige udtalt sig imod, at fredningen tillader adskillige større anlæg i fredningsområdet, bl.a. motorvej, storlosseplads, turistcampingplads og golfbane.

Islands Brygges Lokalråd, Foreningen Fælledens Venner og Foreningen Bevar Amager Fælled har fremhævet, at hele Amager Fælled er et næsten uspolet naturområde tæt ved Københavns centrum og af uvurderlig betydning for især beboerne i de tilgrænsende tætbebyggede byområder. Hele Fælleden bør derfor omfattes af fredningen.

Feltbotanisk Klub under Dansk Botanisk Forening og Foreningen til Svampeskabens Fremme har navnlig fremhævet de botaniske værdier, der findes på byzonearealerne på Amager Fælled, og ønsket i hvert fald arealerne syd for Grønjordsvej inddraget under fredningen. Feltbotanisk Klub har endvidere fremhævet behovet for, at Fælleden undergives naturpleje på grundlag af en samlet plejeplan.

Miljøministeriet har ønsket, at ministeriet skal være plejemyndighed

6

for delområderne 2, 3 og 4, indtil arealerne skifter anvendelse fra re-  
ne naturområder til rekreative formål.

Københavns Kommune har for så vidt angår arealerne i kommunen (delområ-  
derne 2 og 3) udtalt sig imod Miljøministeriets ønske og ser ingen an-  
ledning til, at de almindeligt gældende regler om naturpleje i bekendt-  
gørelse af 6. december 1983 fraviges for disse arealer.

Danmarks Naturfredningsforening og Friluftsrådet har udtalt sig i over-  
ensstemmelse med Miljøministeriets ønske og ser også gerne ministeriet  
som plejemyndighed for delområde 5 bortset fra de arealer, der faktisk  
anvendes til affaldsdeponering. De to organisationer har i øvrigt  
anbefalet fredningen gennemført i det væsentlige som bestemt af fred-  
ningsnævnet. Fredningsområdets afgrænsning over Amager Fælled tiltræ-  
des således, men de to organisationer fremhæver den forudsætning her-  
for, at regionplanens retningslinier for byzonearealerne på Fælleden  
følges. Naturplejen på Fælleden bør derfor ske efter en samlet plan  
for hele Fælleden.

Københavns Amt har ønsket indflydelse på naturplejen på arealerne i  
Tårnby Kommune og herved henvist til, at amtet udfører naturovervågning  
på disse arealer. Amtet har på Overfredningsnævnets forespørgsel erklæ-  
ret sig indforstået med, at plejemyndigheden tillægges Hvidovre Kommune  
for arealerne i denne kommune.

Trafikministeriet har med støtte fra Miljøministeriet protesteret mod,  
at det efter fredningsnævnets kendelse vil kræve en dispensation fra  
fredningsnævnet at foretage foranstaltninger til begrænsning af fugleli-  
vet af hensyn til flyvesikkerheden i Kastrup Lufthavn.

Hvidovre Kommune har på Overfredningsnævnets forespørgsel erklæret sig  
indforstået med, at fredningsområdet udvides med græsarealet på Langhøj-  
skolens idrætsanlæg.

Arne Jakobsen har som ejer af en ejendom ved Hvidovre Strandvej prote-  
steret mod, at fredningskendelsen åbner mulighed for, at der kan anlæg-  
ges en sti langs vandet.

7

Grundejerforeningen Strandvang og flere beboere i Hvidovre Kommune har ligeledes udtalt sig imod, at der anlægges en sådan sti.

Overfredningsnævnets beslutninger.

I sagens behandling har deltaget samtlige Overfredningsnævnets 11 medlemmer, for enkelte spørgsmåls vedkommende dog kun 9 eller 10 medlemmer.

Overfredningsnævnet kan i det væsentlige tiltræde fredningsområdets afgrænsning, således som afgrænsningen i overensstemmelse med regionplanen er bestemt af fredningsnævnet.

Fredningen bør imidlertid omfatte eventuelle opgrøde- eller andre naturligt fremkommende tilvækstarealer, og fredningsområdet bør udvides med et mindre areal under et idrætsanlæg i Hvidovre Kommune. Endvidere må enkelte mindre uoverensstemmelser mellem fredningsnævnets kendelse og det dertil hørende kort berigtiges.

Ved beslutningen om fredningsområdets afgrænsning over Amager Fælled har Overfredningsnævnet lagt vægt på den - for Københavns Kommune bindende - retningslinie i regionplanen, at der på grundlag af særlige plejeplaner skal udføres naturpleje for de byzonearealer på Amager Fælled, som ifølge regionplanen ikke skal bebygges, således at det ved naturplejen sikres, at Fælledens overdrevsagtige landskabstræk fastholdes, og at sø- og moseområderne på Fælledens østlige del bevares. Når fredningsbestemmelserne for landzonearealerne udformes under hensyn til den landskabelige sammenhæng mellem land- og byzonearealerne på Amager Fælled, finder Overfredningsnævnet, at der i hvert fald for tiden ikke er grundlag for, at nogen del af byzonen på Fælleden pålægges fredningsbestemmelser i medfør af naturfredningslovens kapitel III.

Overfredningsnævnets beslutninger om fredningsområdets afgrænsning er truffet enstemmigt, dog at ét medlem har stemt for, at i hvert fald størstedelen af byzonearealerne på Amager Fælled skulle inddrages under fredningen.

Om fredningsbestemmelserne bemærkes enstemmigt:

Fredningsbestemmelserne må som krævet i naturfredningslovens § 18, stk. 1, suppleres med en udtrykkelig angivelse af fredningens formål. Fredningsformålet varierer imidlertid delvis inden for det betydelige samlede fredningsområde, således som det også afspejles i fredningsbestemmelserne. Overfredningsnævnet anser det for væsentligt, at der sker en fremhæven af, at fredningsformålet for så vidt angår den sydlige del af Vestamager i første række er at bevare og pleje disse arealer som et naturområde til gavn for plante- og dyrelivet, herunder navnlig fuglelivet.

Fredningsnævnet har i sin afgørelse opdelt fredningsområdet i 6 delområder, således at der - foruden bestemmelser, der gælder for hele fredningsområdet - er fastsat særlige bestemmelser for hvert delområde. Ved disse særlige bestemmelser "udlægges" det enkelte delområde til et nærmere angivet formål, og der anføres anlæg m.v., som kan etableres i delområdet uanset de for hele fredningsområdet generelt gældende forbudsbestemmelser. Overfredningsnævnet kan tiltræde opdelingen i delområder og fastsættelsen af differentierede fredningsbestemmelser.

Efter fredningsnævnets afgørelse skal fredningsnævnet imidlertid godkende hvert enkelt projekt til de bygninger og anlæg m.v., som fredningen udtrykkeligt tillader tilvejebragt i det enkelte delområde. Det samme gælder forskellige foranstaltninger i forbindelse med naturpleje, anlæg af stier og indførelse af adgangs begrænsninger af hensyn til plante- og dyrelivet. Fredningsnævnets godkendelse eller afslag vil da efter de almindeligt gældende regler i naturfredningsloven kunne påklages til Overfredningsnævnet.

Efter fredningsnævnets afgørelse skal der tillige tilvejebringes samlede planer for henholdsvis stianlæg og naturpleje i hele fredningsområdet og en samlet plan for opførelsen af hytter og fugletårne m.v. i delområde 4 (arealerne i Tårnby Kommune). Fredningsnævnets afgørelse indeholder ikke regler om disse planers tilvejebringelse og retlige betydning. Afgørelsen tager heller ikke udtrykkelig stilling til, hvem der er plejemyndighed for de enkelte delområder.

Overfredningsnævnet finder, at det gennem fredningsbestemmelserne bør sikres, at brugerne af fredningsområdet på Amager får indflydelse på de dispositioner, der træffes, og at det er både upraktisk og upåkrævet, at udførelsen af den enkelte foranstaltning inden for fredningens rammer skal godkendes af fredningsnævnet med mulighed for, at nævnets afgørelse kan påklages.

Efter Overfredningsnævnets vurdering bør det centrale være, at der under brugermedvirken tilvejebringes samlede planer for arealanvendelsen inden for fredningens rammer, for almenhedens færdselsret og for naturplejen i den del af fredningsområdet, som ligger på Amager. Foranstaltninger, der har grundlag i en sådan samlet plan, bør herefter kunne udføres af plejemyndigheden eller med plejemyndighedens tilladelse, uden at en godkendelse fra fredningsnævnet skal indhentes.

En foranstaltning, der ligger uden for fredningens rammer, bør derimod - uanset om foranstaltningen har grundlag i en samlet plan - være afhængig af, at der opnås fredningsnævnets (eller efter påklage Overfredningsnævnets) dispensation efter naturfredningslovens § 34 eller sker ændring af fredningen efter lovens § 34 a.

Overfredningsnævnet finder endvidere, at visse foranstaltninger - uanset om de har grundlag i en samlet plan - har en så stor betydning for varetagelsen af fredningens formål, at de kun bør kunne udføres efter tilladelse direkte fra Overfredningsnævnet. Dette gælder foranstaltninger til yderligere afvanding af Vestamager, yderligere tilplantning i delområde 4 samt anlæg af kolonihaver m.v. i delområde 4.

Også for delområde 6 (arealerne på Sjælland) bør foranstaltninger inden for fredningens rammer kunne udføres af plejemyndigheden eller med dens tilladelse, uden at en godkendelse fra fredningsnævnet skal indhentes. Der findes for dette delområde ikke tilstrækkelig anledning til at betinge plejemyndighedens kompetence af, at der foreligger en under brugermedvirken tilvejebragt samlet plan.

En sådan udformning af fredningsbestemmelserne gør det nødvendigt, at

det angives udtrykkeligt, hvem der som plejemyndighed tillægges de nævnte beføjelser, og ved hvem den nævnte brugermedvirken ved planernes tilvejebringelse skal foregå.

De arealer på Amager, der ligger i Københavns Kommune, er i sameje mellem staten og kommunen, medens arealerne i Tårnby Kommune ejes af staten. Efter bestemmelserne i bekendtgørelse af 6. december 1983 om tilsyn og pleje af fredede områder m.m. vil Københavns Kommune herefter være plejemyndighed for delområderne 1-3 og størstedelen af delområde 5, og Miljøministeriet vil være plejemyndighed for delområde 4 og en mindre del af delområde 5, medmindre andet fastsættes i fredningsbestemmelserne.

Delområde 1 administreres i dag af Københavns Kommune v/stadsgartnerembedet. Naturplejen af delområde 1 bør tilrettelægges i sammenhæng med plejen af de tilgrænsende byzonearealer på Amager Fælled. Plejemyndigheden for delområde 1 bør derfor være Københavns Kommune.

Efter fredningsbestemmelserne skal delområderne 2 og 3 på længere sigt tjene henholdsvis intensive rekreative formål og almene friluftsmål, medens delområde 4 varigt skal være et naturområde, hvor de biologiske værdier opprioriteres. De tre delområder udgør imidlertid i dag et sammenhængende naturområde, hvis daglige administration udøves af Jægersborg Statsskovdistrikt, og delområdernes indbyrdes grænser er ikke synlige i terrænet. Delområderne 2 og 3 må i øvrigt antages at ville blive gennemskåret af en motorvej, og den langsigtede arealanvendelse i disse delområder kan næppe detailplanlægges forinden. Overfredningsnævnet anser det for ønskeligt, at navnlig naturplejen af alle tre delområder indtil videre varetages af samme myndighed, og finder det rigtigst at tillægge Miljøministeriet plejemyndigheden, indtil forholdene gør en ændring af denne ordning tilrådelig.

Også delområde 5, hvoraf størstedelen er i sameje mellem staten og Københavns Kommune, er i dag naturområde under daglig administration af statsskovdistriktet. Delområde 5 er imidlertid klart afgrænset i terrænet og må forventes ret snart at skulle anvendes i en årrække til

deponering og efterbehandling af affald, hvorefter området skal tjene intensive rekreative formål. Overfredningsnævnet finder, at disse forhold bevirker, at plejemyndigheden for den del af delområde 5, som ligger i Københavns Kommune, bør udøves af kommunen. Da den resterende del af delområde 5 ligger i Tårnby Kommune, findes det - i hvert fald på det foreliggende grundlag - ikke muligt at tillægge Københavns Kommune plejemyndigheden for hele delområdet.

Delområde 6 ligger på Sjælland i dels Københavns Kommune, dels Hvidovre Kommune. Efter bestemmelserne i bekendtgørelsen af 6. december 1983 vil Københavns Kommune være plejemyndighed for arealerne i denne kommune, og denne ordning bør opretholdes. Efter bekendtgørelsen vil Københavns Amt være plejemyndighed for arealerne i Hvidovre Kommune, men da den overvejende del af området tjener og fortsat skal tjene lokale nærrekreative formål, bør plejemyndigheden tillægges Hvidovre Kommune.

De beføjelser, der for delområderne 1-4 og - når den midlertidige anvendelse af delområde 5 er ophørt - tillige for dette delområde kan tillægges plejemyndigheden, må som nævnt have grundlag i en samlet plan, der tilvejebringes under brugermedvirken, og planens gyldighedsperiode må ikke være for lang. Overfredningsnævnet finder det rigtigst, at brugerindflydelsen får udtryk under en dialog med plejemyndigheden om ønskelige foranstaltninger til opfyldelse af fredningens formål, og at brugerindflydelsen kanaliseres gennem Danmarks Naturfredningsforening, Friluftsrådet, Dansk Ornitologisk Forening og Dansk Botanisk Forening samt - for så vidt angår delområde 1 - tillige Islands Brygges Lokalråd og Sundby Lokalråd. Det bør imidlertid overlades til plejemyndigheden at bestemme, om et forslag til en samlet plan skal forelægges den enkelte forening m.v. til udtalelse, eller om der - som det kendes fra andre fredningsområder - bør nedsættes et rådgivende udvalg, hvori de pågældende foreninger m.v. er repræsenteret. Et mindretal på ét medlem har dog stemt for, at brugerindflydelsen vedrørende delområde 1 i hvert fald indtil videre skulle tilkomme foreningerne Fældens Venner og Bevar Amager Fæld.

Om fredningsbestemmelserne iøvrigt bemærkes ligeledes enstemmigt:

Fredningsafgørelsen må tage udtrykkelig stilling til omfanget af almenhedens ret til færdsel og ophold i fredningsområdet. Udgangspunktet i så henseende bør være, at hele fredningsområdet skal være åbent for gående færdsel under overholdelse af visse ordensforskrifter som f.eks. de normalt gældende regler fastsat i medfør af naturfredningslovens kapitel VIII.

Dette udgangspunkt må imidlertid forlades for så vidt angår privatejede arealer og anlæg til særlige formål som bl.a. det eksisterende skydebaneanlæg og det kommende område til affaldsdeponering m.v. Udgangspunktet må også forlades i det omfang, hvori plejemyndigheden anser det for påkrævet af hensyn til sprængningsfare eller for at beskytte plante- og dyrelivet. Særligt om kyststrækningen i Hvidovre Kommune bemærkes, at fredningsnævnets ovennævnte afgørelse af 4. juni 1982 fortsat står ved magt, men at fredningen ikke bør hindre, at der - om nødvendigt efter forudgående ekspropriationer - anlægges en sti langs kysten. Almenhedens færdsels- og opholdsret i medfør af fredningsbestemmelserne vil i øvrigt være begrænset af anden lovgivning end naturfredningsloven, herunder det forbud mod færdsel i en del af fredningsområdet, som er fastsat i bekendtgørelsen af 15. juni 1984 om Vestamager vildtreservat.

Fredningsområdets udstrækning gør det ønskeligt, at der i et vist omfang gives almenheden ret til at cykle og ride i området. I dag er dette tilladt på visse stier i delområderne 1-5, og fredningen bør bekræfte denne ret. Fredningen bør imidlertid ikke fastlåse retten til at angå de nuværende cykle- og ridestier.

Overfredningsnævnet må respektere, at der i henhold til lov af 10. juni 1976 kan anlægges en motorvej over Vestamager. Overfredningsnævnet finder tillige - med en enkelt modifikation - at burde respektere den varige eller midlertidige arealanvendelse af dele af fredningsområdet, som fremgår af regionplanen. Fredningen bør således ikke hindre, at der i overensstemmelse med regionplanens retningslinier tilvejebringes forsynings- og trafik anlæg i to transportkorridorer og i en årrække de-



poneres og efterbehandles ikke-spiseligt affald i delområde 5, hvorefter der kan etableres kolonihaver (overnatningshaver) i dette delområde. Derimod bør der ikke blot på grundlag af en aftale mellem Miljøministeriet som grundejer, Københavns Amt som regionplanmyndighed og Tårnby Kommune kunne etableres overnatningshaver i den østlige del af delområde 4, således som regionplanens opslag 6.2. bestemmer, men en så væsentlig afvigelse fra det særlige fredningsformål for dette delområde må forudsætte en tilladelse direkte fra Overfredningsnævnet.

I fredningsnævnets afgørelse er det i overensstemmelse med fredningsforlaget bestemt, at nyttehaver i delområde 1 alene bør etableres vest for Lossepladsvej. Overfredningsnævnet finder, at meget kan tale for et direkte forbud mod at anlægge nyttehaver øst for Lossepladsvej. Tilvejebringelse af et forsvarligt grundlag for en sådan mulig beslutning vil imidlertid være tidkrævende, og spørgsmålets afklaring bør ikke forhale afslutningen af den samlede fredning. Overfredningsnævnet må derfor tiltræde bestemmelsen, som den er affattet i fredningsnævnets afgørelse, således at det henskydes til en eventuel ny fredningssag, om bestemmelsen bør ændres som nævnt.

Da delområde 4 varigt bør være et naturområde, hvor de biologiske interesser skal have særlig vægt, må de af fredningsnævnet fastsatte bestemmelser for dette delområde ændres, så plejemyndighedens kompetence til at tillade opførelse af bebyggelse begrænses.

Overfredningsnævnet finder det dernæst rigtigst at foretage den ændring af fredningsnævnets afgørelse, at Miljøministeriet tillægges beføjelsen til at tillade foranstaltninger til bekæmpelse af fuglelivet af hensyn til flyvesikkerheden i Kastrup Lufthavn.

Idet der iøvrigt foretages enkelte mindre realitetsændringer af de fredningsbestemmelser, som fredningsnævnet har bestemt, fastsætter Overfredningsnævnet herefter følgende fredningsbestemmelser for det ca. 3.000 ha store område, der er vist på kortbilagene, og for eventuelle tilvækstarealer dertil:

§ 1. Fredningens formål.

Fredningen har til formål at sikre en opretholdelse og muliggøre en forbedring af de biologiske og landskabelige værdier, der er knyttet til området, samt at fastholde og regulere almenhedens ret til færdsel i området og dets anvendelse til fritidsformål iøvrigt.

Fredningsområdet opdeles i 6 delområder som vist på fredningskortet. I delområde 4 skal de biologiske interesser tillægges særlig vægt. I de øvrige delområder skal der lægges særlig vægt på de rekreative hensyn.

§ 2. Tilstandsændringer.

Der må ikke foretages terrænændringer og ændringer i de nuværende vegetationsforhold, og der må ikke opføres bebyggelse eller etableres andre anlæg, medmindre sådanne tilstandsændringer er umiddelbart tilladt i de efterfølgende bestemmelser, tillades eller foretages af plejemyndigheden efter § 7, eller tillades ved en dispensation i medfør af naturfredningslovens § 34.

§ 3. Vandstandsregulering.

Fredningen er ikke til hinder for, at den nuværende afvanding af Vestamager justeres for at tilgodese fredningens formål, men der må ikke uden tilladelse fra Overfredningsnævnet foretages uddybning af afvandingskanalerne eller anlægges nye afvandingskanaler.

I forbindelse med tilladt tilplantning må der dog graves de mindre grøfter, som er nødvendige for at aflede overfladevand fra skovkulturerne.

§ 4. Transportkorridorer og motorvejsanlæg.

Fredningen er ikke til hinder for, at der etableres forsynings-

og trafik anlæg i de to på fredningskortet viste transportkorridorer over Vestamager, når retningslinierne herfor i regionplan 1989 for det tidligere hovedstadsområde overholdes, herunder at forsyningsledninger kun må fremføres under terræn, og at den sydlige transportkorridor i det hele kun må anvendes til underjordiske ledningsanlæg.

Fredningen er heller ikke til hinder for, at der etableres tilslutnings- og udfletningsanlæg for den ved lov nr. 321 af 10. juni 1976 § 1, nr. 2, besluttede hovedlandevej (Tårnbymotorvejen), selv om disse anlæg etableres delvis uden for den nordlige transportkorridor.

#### § 5. Havneanlæg.

Fredningsbestemmelserne gælder ikke for de eksisterende havneanlæg. Fredningsbestemmelserne gælder heller ikke for de landarealer, der i dag hører til et eksisterende havneanlæg, så længe disse landarealer anvendes til havneformål.

#### § 6. Afværgeforanstaltninger.

Fredningen er ikke til hinder for de indgreb i områdets tilstand, der foretages som led i eftersøgning og tilintetgørelse af forsagere (granater), for afværgeforanstaltninger i forbindelse med forurening eller for, at der udføres kystsikring i overensstemmelse med bestemmelserne i lov om kystbeskyttelse.

Fredningen er heller ikke til hinder for, at der af hensyn til flyvesikkerheden i Københavns Lufthavn, Kastrup, foretages foranstaltninger til begrænsning af fuglelivet, når det sker efter tilladelse fra Miljøministeriet i hvert enkelt tilfælde.

Plejemyndigheden efter § 7 kan uanset § 2 anlægge - eller tillade, at der anlægges - mindre bakker og volde omkring nuværende og fremtidige trafik anlæg m.v., når det sker i overensstemmelse med en plan som nævnt i § 15.

## § 7. Naturpleje.

Uanset § 2 må plejemyndigheden udføre de foranstaltninger, der skønnes egnet til at forbedre forholdene for dyre- og plantelivet eller findes hensigtsmæssige for at opretholde eller forbedre de landskabelige værdier. For foranstaltninger i delområderne 1-5 er det dog en betingelse, at de udføres på grundlag af en plan som nævnt i § 15.

Plejemyndigheden tillægges

- a) Københavns Kommune i delområde 1 samt de dele af delområderne 5 og 6, som ligger i kommunen,
- b) Miljøministeriet i delområderne 2, 3 og 4 samt den del af delområde 5, som ligger i Tårnby Kommune, og
- c) Hvidovre Kommune i den del af delområde 6, som ligger i kommunen.

Overfredningsnævnet kan efter anmodning derom ændre fordelingen af plejemyndigheden og kan i så fald samtidig ændre bestemmelserne i § 15, stk. 3.

## § 8. Almenhedens adgang.

Bortset fra arealer, der pr. datoen for Overfredningsnævnets afgørelse er i privat eje, og bortset fra de til enhver tid værende anlæg til særlige formål er hele fredningsområdet åbent for almenhedens færdsel til fods med de begrænsninger, der følger af anden lovgivning end naturfredningsloven, og med følgende yderligere begrænsninger:

- a) Plejemyndigheden efter § 7 kan forbyde færdsel i nærmere bestemte områder af hensyn til sprængningsfare.
- b) I delområderne 1-5 skal hunde føres i snor.

Almenheden har med de i stk. 1 nævnte begrænsninger ret til at cykle på de stier, der er vist på fredningskortet med signatur for "cyklestier", og til at ride på de stier, der er vist på

fredningskortet med signatur for "ridestier". Retten til cykling omfatter ikke knallertkørsel.

Plejemyndigheden kan omlægge de viste stier, give almenheden en videregående færdselsret og anlægge yderligere stier, herunder stiforbindelser på tværs af vej- og baneanlæg, for at forbedre områdets tilgængelighed for almenheden. Plejemyndigheden kan også forbyde færdsel i nærmere bestemte områder for at beskytte plante- og dyrelivet. Plejemyndigheden kan fastsætte ordensforskrifter for almenhedens færdsel og skal i så fald opslå forskrifterne på egnede steder.

Det er en betingelse for, at plejemyndigheden kan udøve beføjelser efter stk. 3 i delområderne 1-5, at den pågældende foranstaltning eller beslutning er i overensstemmelse med en plan som nævnt i § 15.

#### § 9. Særbestemmelser for delområde 1.

Plejemyndigheden efter § 7 kan i delområde 1 tilvejebringe - eller tillade, at der tilvejebringes - anlæg til intensive friluftsmål, herunder nyttehaver og en campingplads for turister. Nyttehaver bør kun anlægges vest for Lossepladsvej.

Ved disponeringen af delområdet til friluftsmål skal der sikres landskabelig sammenhæng til den øvrige del af Amager Fåled og de omliggende byområder.

Beføjelsen efter stk. 1 kan kun udøves, når den pågældende foranstaltning er i overensstemmelse med en plan som nævnt i § 15.

#### § 10. Særbestemmelser for delområde 2.

Plejemyndigheden efter § 7 kan i delområde 2 tilvejebringe - eller tillade, at der tilvejebringes - de publikumsfaciliteter, som er nødvendige for områdets rekreative anvendelse. En golf-

bane må dog kun anlægges på betingelse af, at der sikres almenheden mulighed for gående færdsel over dette anlæg.

Fredningen er ikke til hinder for, at den af Bella Center A/S anlagte parkeringsplads vest for Bella Center varigt anvendes som parkeringsareal for centret, såfremt pladsen uden for perioder med udstillingsarrangementer står vederlagsfrit til rådighed for almenhedens benyttelse.

Beføjelsen efter stk. 1 kan kun udøves, når den pågældende foranstaltning er i overensstemmelse med en plan som nævnt i § 15.

#### § 11. Særbestemmelser for delområde 3.

Plejemyndigheden efter § 7 kan i delområde 3 tilvejebringe - eller tillade, at der tilvejebringes - opholdsarealer for almenheden og øvrige publikumsfaciliteter, som er nødvendige for områdets rekreative anvendelse, samt løvtræsbeplantning i delområdets vestlige del langs motorvejen.

Beføjelsen efter stk. 1 kan kun udøves, når den pågældende foranstaltning er i overensstemmelse med en plan som nævnt i § 15.

#### § 12. Særbestemmelser for delområde 4.

Plejemyndigheden efter § 7 kan i delområde 4 tilvejebringe eller tillade, at der tilvejebringes

- a) hytter og primitive overnatningsanlæg i skovbevoksningen i den sydøstlige del af delområdet,
- b) publikumsfaciliteter ved Sydmøllehøj og ved indgangen ved Finderupvej, herunder en bygning til naturformidling, og
- c) fugletårne på hensigtsmæssige steder.

Beføjelsen efter stk. 1 kan kun udøves, når den pågældende foranstaltning er i overensstemmelse med en plan som nævnt i § 15.

Tilplantning af arealer, som på datoen for Overfredningsnævnets afgørelse er ubevoksede, samt anlæg af kolonihaver (herunder daghaver) må kun foretages med tilladelse fra Overfredningsnævnet.

Fredningen er ikke til hinder for, at der foretages vandstands-hævning eller saltvandsindtag.

Fredningen er heller ikke til hinder for den anvendelse af de militære anlæg og arealer i delområdet, som forsvaret finder nødvendig.

### § 13. Særbestemmelser for delområde 5.

Uanset § 2 må delområde 5 anvendes til deponering og efterbehandling af ikke-spiseligt affald, og de dertil nødvendige anlæg (herunder genanvendelses- og sorteringsinstallationer og vej anlæg) må etableres.

Det efterbehandlede terræn skal holdes i en højde, der ikke overskrider en linie mellem digekronen langs Kalvebodløbet og det øverste af en støjvold på motorvejens vestside.

Når efterbehandlingen er tilendebragt, kan plejemyndigheden efter § 7 tilvejebringe - eller tillade, at der tilvejebringes - kolonihaver og langs diget mod Kalvebodløbet mindre jolleanlæg og andre anlæg med tilknytning til søsport. Fredningen er heller ikke til hinder for, at der over Kalvebodløbet anlægges en bro for gående og cyklende færdsel.

Beføjelsen efter stk. 3, 1. punktum, kan kun udøves, når den pågældende foranstaltning er i overensstemmelse med en plan som nævnt i § 15.

### § 14. Særbestemmelser for delområde 6.

Der må i den del af delområde 6, der ligger i Københavns Kommune,

anlægges en jollehavn med tilhørende anlæg syd for Valbyparken, dog uden at det biologisk værdifulde område "Tippen" berøres.

Der må i den del af delområde 6, der ligger i Hvidovre Kommune, etableres underjordiske forsyningsledninger og nord for matr. nr. 18 dq Hvidovre By, Strandmark, foretages terrænregulering og beplantning samt tilvejebringes publikumsfaciliteter og anlæg til lokale nækreative formål. Fredningen er heller ikke til hinder for, at der foretages sådanne tilstandsændringer (herunder bebyggelse) på matr.nr. 9 gæ og 9 gz Hvidovre By, Strandmark, som kommunalbestyrelsen finder ønskelige af hensyn til arealets anvendelse til fritidsformål.

#### § 15. Samlede planer.

For at en plan skal kunne danne grundlag for plejemyndighedens udøvelse af beføjelser efter foranstående fredningsbestemmelser, skal planen være udarbejdet af plejemyndigheden efter reglerne i stk. 2 og 3 samt tilsendt det pågældende fredningsnævns og Overfredningsnævnet.

Planen skal omfatte mindst et delområde, for delområde 5 dog kun arealerne i den pågældende kommune. Planen skal redegøre for de plejeforanstaltninger og anlægsarbejder, som påtænkes udført i de følgende højst 5 år, og for eventuelle ændringer i almenhedens adgangsret. En plan for delområde 1 skal redegøre for, hvorledes den er samordnet med de plejeplaner for byzonearealerne på Amager Fælled, som skal udarbejdes i henhold til opslag 1.3. i Regionplan 1989 for bl.a. Københavns Kommune.

Der skal i den nedenfor anførte udstrækning være givet de nævnte foreninger m.v. og myndigheder lejlighed til at udtale sig over planen:

- a) Danmarks Naturfredningsforening, Friluftsrådet, Dansk Ornitologisk Forening og Dansk Botanisk Forening over enhver plan,
- b) Islands Brygges Lokalråd og Sundby Lokalråd over en plan, der omfatter delområde 1,



c) Københavns Kommune over en plan, der omfatter delområde 2 eller 3, og

d) Tårnby Kommune og Københavns Amtskommune over en plan, der omfatter delområde 4 eller den del af delområde 5, der ligger i Tårnby Kommune.

§ 16. Forholdet til naturfredningslovens §§ 46 og 47 a.

Foranstaltninger, der tillades eller udføres i medfør af foranstående fredningsbestemmelser, kan foretages uden særskilt tilladelse efter naturfredningslovens § 46 (strandbeskyttelseslinien) eller § 47 a (beskyttelseslinien langs vandløb og omkring søer).

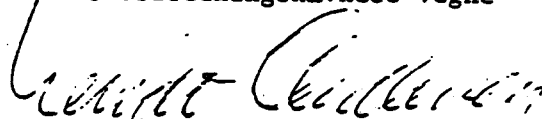
§ 17. Ophævelse af ældre fredninger.

Overfredningsnævnets kendelser af 26. juli 1944 og 25. januar 1947 om fredning af arealer i Hvidovre By og Sogn ophæves.

Fredningsdeklaration af 18. marts 1940 tinglyst på ejendommene matr.nr. 17 iy, 17 a og 17 ft Hvidovre By og Sogn ophæves for så vidt angår de arealer, der er omfattet af foranstående fredningsbestemmelser.

Fredningsdeklaration af 3. marts 1966 tinglyst på bl.a. ejendommen matr.nr. 1966 Valby, København, ophæves for så vidt angår den del af nævnte ejendom, der er omfattet af foranstående fredningsbestemmelser.

På Overfredningsnævnets vegne



Bendt Andersen

overfredningsnævnets formand

## Fortegnelse

over matrikelnumre, der helt eller delvis er  
omfattet af Overfredningsnævnets afgørelse af  
14. november 1990 om fredning af "Kalvebodkilen"  
i Københavns, Tårnby og Hvidovre Kommuner.

---

### Eksercerpladsen, København:

Matr.nr. 136, 137, umatr.

### Kongens Enghave, København:

Matr.nr. 269, umatr.

### Sundby Overdrev, København:

Matr.nr. 890, umatr.

### Valby, København:

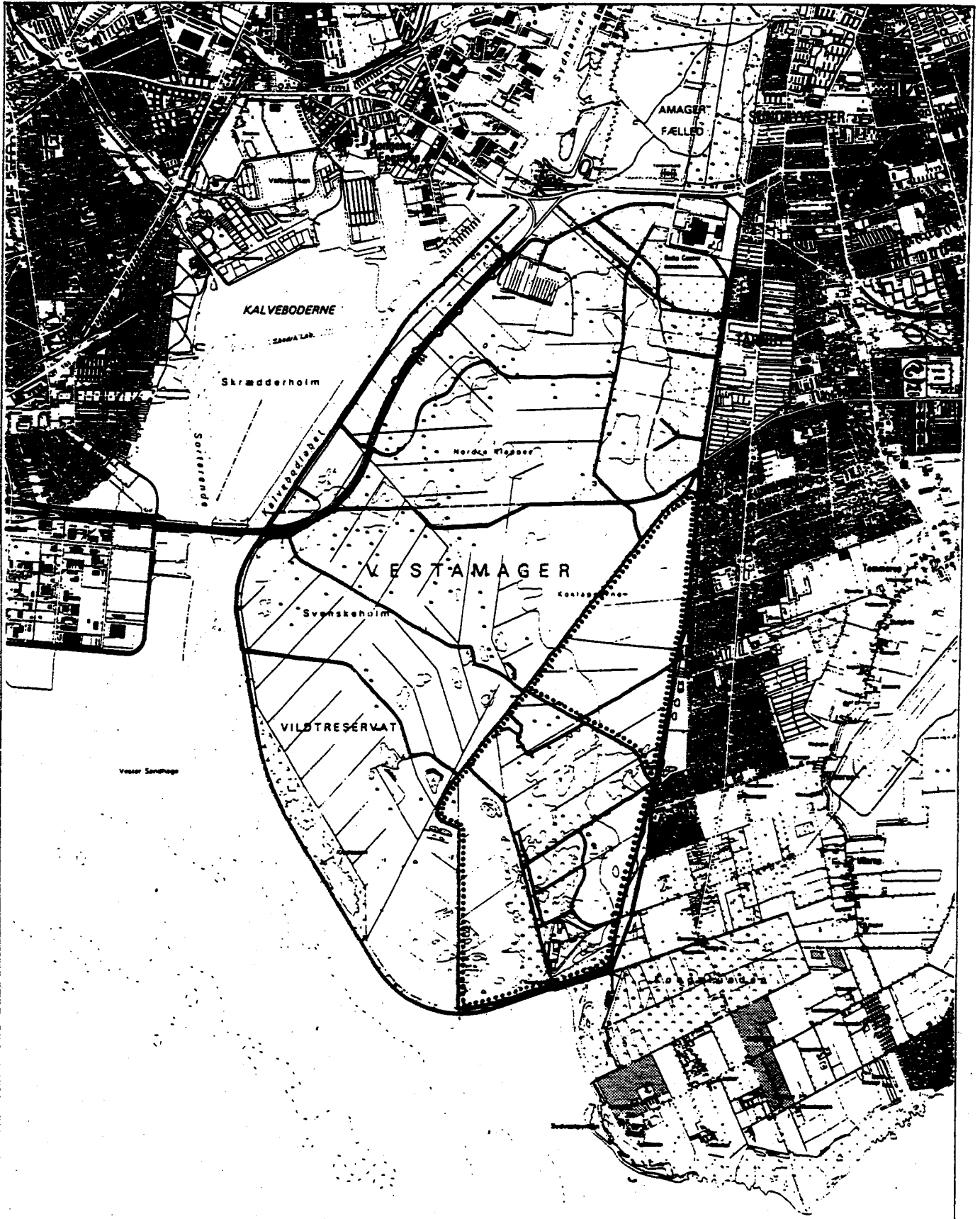
Matr.nr. 1966, umatr.

### Hvidovre By, Strandmark:

Matr.nr. 3 ak, 3 am, 3 an, 3 ao, 5 bd, 5 be, 5 bf, 5 bg, 5 bh, 5 bi,  
6 v, 6 x, 6 y, 6 z, 6 æ, 7 y, 7 z, 7 æ, 7 ø, 7 aa, 7 kq, 9 gz, 9 gæ,  
16 kr, 16 ks, 17 a, 18 dq, 19 b, 20 ok, 20 ol, 20 om, 23 øi, 24 ir  
(001-004 incl.), 30 b (001), 103, 107 a 107 b, 784, "an", umatr.

### Koklapperne, Tårnby:

Matr.nr. 1 a, 1 d, 1 e, umatr.



Stiforløb i Kalvebodkilen

Mål: 1:50.000

-  Cykelstier
-  Ridestier

## **Bilag 2. Optællinger af ynglende og rastende fugle**

---

Bilaget giver en oversigt over antallet af rastende fugle i perioden 1970-99 samt antallet af ynglefugle (par) i perioden 1955-99. Tallene for rastende fugle er til og med 1995 hentet fra DOF's lokalitetsregistrering, medens der for 1995-99 er vist tal fra tællingerne for Skov- og Naturstyrelsens Reservatsektion (indtil marts '98 v. opsynsmand N. Mardal Jensen). Ynglefugletallene er også hentet fra flere kilder: Reservatsektionen, DOF og Københavns Amt.

Områdets **ynglefugle** blev i årene 1951-72 registreret af N. Mardal Jensen og indrapporteret til den daværende statens Vildtbiologiske Station. I forbindelse med projekt "Fuglenes Danmark" har DOF sammenstillet optællinger af ynglefugle og rastende fugle i perioden 1970-95. Københavns Amt har siden 1990 sørget for optælling af ynglepar af udvalgte arter først og fremmest i Klydesøområdet, ved Hejresøen og på Koklapperne (disse dellokaliteter går næsten uændret igen hvert af årene 1995-99, og de tilhørende tællinger er derfor indført summeret i tabellen). Hvor Amtets naturovervågning altså fokuserer på udvalgte – især strandengstilknyttede – arter i disse afgrænsede områder, dækker optællingerne fra N. Mardal Jensen og DOF hele området syd for Vejlands Allé og vest for landkanalen. Ved sammenstillingen af data fra de 3 kilder giver forskelle i metodik og afgrænsning af optællingsområder nogle usikkerheder mht. bestandsudviklingen, men alligevel vurderes materialet at være et godt billede af den reelle udvikling. I oversigten kan evt. niveauforskelle ses via repræsentering af begge kilder i årene med overgang til ny kilde (1970 og 1995). Bemærk dog, at der i hvert fald indenfor årene 1995-99 også har forekommet indbyrdes lettere afvigende optællingsmåder.

Tal for **rastende** fugle er de registrerede årlige maksima. DOF har bygget på flere månedlige tællinger, dækkende hele området syd for Vejlands Allé og vest for landkanalen. For Reservatsektionen er der talt tilfældige dage, typisk 1 gang/måned. Hele det førnævnte område er efter det oplyste dækket i tællingerne fra 1995 (som vises for at afsløre niveauforskelle) og 1996, medens der fra 1997 og frem kun foreligger tal for "Klydesøen" plus "Brakvandssøen" (området for Klydesøens udvidelse). Tallene for 1998 skal tages med det forbehold, at der ingen april-tællinger var. I øvrigt må de opgivne tal betragtes som noget usikre grundet optæller-skifter og tvivlsomme stedbetegnelser i datahåndteringen.

Følgende gængse forkortelser for rød- og gullistede arter er benyttet:

*E : akut truet*

*V : sårbar*

*R : sjælden*

*X : hensynskrævende*

*A : særligt ansvarskrævende*

Med fed skrift er markeret de ynglearter, som er "Liste P"-arter.

Bilag 2. Oversigt over antallet af ynglefugle (par) 1955-99 for udvalgte arter

Rød- liste	Art	kilde: N. Mardal Jensen				kilde: DOF				kilde: Kbh. Amt						
		1955	1960	1965	1970	1970	1980	1992	1993	1994	1995	1995	1996	1997	1998	1999
	Lille Lappedykker		3	2			1-2	16-22	24-30	21-28			1-4	0-4	3-6	6
	Tp. Lappedykker						2			3			1	1	1-3	3-4
	Gråstr. Lapped.							28-36	23-32	27-35			8-12	6-9	6-12	19-20
	Sorth. Lappedykker								0-1	0-1						
	Knopsvane		1	3			6	6-8	7-8	10-12			4	5-7	15-17	10-12
	Grågås						35-40	8-9	16-19	12-14			8	5	5	15-16
	Gravand	50	75	40			15-60	1-12	2-5	1-4			0-3	0-4	0-6	1-2
	Pibeand												0	0	0-1	0-1
	Knarand							0-1	0-1				0	0	0-2	0-2
	Krikand		1					0-1		0-2			0-1	0-1	0-1	0-1
	Gråand	100	175	100			30	42-57	15	40-50			≥3	?	?	≥41
	Spidsand						1-2						0	0	0	1-2
V	Atlingand	1	3	3			1-2	0-1	0-1				0-1	1	2	2-3
	Skeand		3	8			15	0-1	1	0-2			0-2	1-3	0-7	6-8
	Ederfugl	1	2	30			25	6-8	6	11			7	0-9	0-4	0-2
	Tp. Skallesluger	2	4	4			7	0-1	2	0-2			0-2	0-2	0-4	2-3
	Rørhøg						1-3			1			0	1	0	0
	Spurvehøg						1	0-1	2-3	1-3						
	Tårnfalk			1			3-6	2-3	5-6	3-5						
	Vandrikse	1	1	2			12	19	6-7	4			0-2	0-2	0-2	0-4
	Blishøne	3	30	30			200	62-89	82-100	76-87			26	35	45	62
	Strandskade	10	35	50			100	32-40	32-39	30-33			21-22	16	19	22-25
A	Klyde	3	75	15			10	3	2-3	5-6			7	10-11	7-9	8-12
	Stor Præstekrave	50	25	5			5-7	0-1	3-4	5-6			2-4	2-4	6-7	11
X	Vibe	200	300	125			250	55-67	54-72	54-57			63-65	39-41	60-65	74-89
R, A	Alm. Ryle (sydl. race)		2	20			3-5	7-8	4	7			2-5	2	0-1	1
	Brushane	6	15	20			8-20		0-2				0	0-1	0	0
	Dobbeltbekkasin	2	2	15			15-40	48-54	35-36	65-73			?	≥2	?	?
	Stor Kobbersneppe						0-1									
	Stor Regnspove						1		1-2	0-1			0	0	0	0
X	Rødben	50	175	125			50-75	32-40	29-39	31-33			22	22-27	32-33	45-52
	Hættemåge	200	5000	7000			3000						0	3-4	4-5	16
	Stormmåge	500	7000	7000			2700-2800	2	5	5			4	5-6	3-9	7-9
	Sølvmåge	10	50	-250			75-100	10	7	2-9			7	1-3	0-2	0-2
	Splitterne															
	Fjordterne	5	200	30												
	Havterne	20	600	500			20-200						0	1	0-1	1
	Mosehornugle		0-2	0-2			1-4						0	0	0	2
	Gul Vipstjert						2	5-6	8-9	6-7			0	0	0	2
	Græshoppesanger							142-14	48	36			?	?	?	?
	Sivsanger	talrig					10	5	0-1	0-1						
	Skægmejse									0-1						

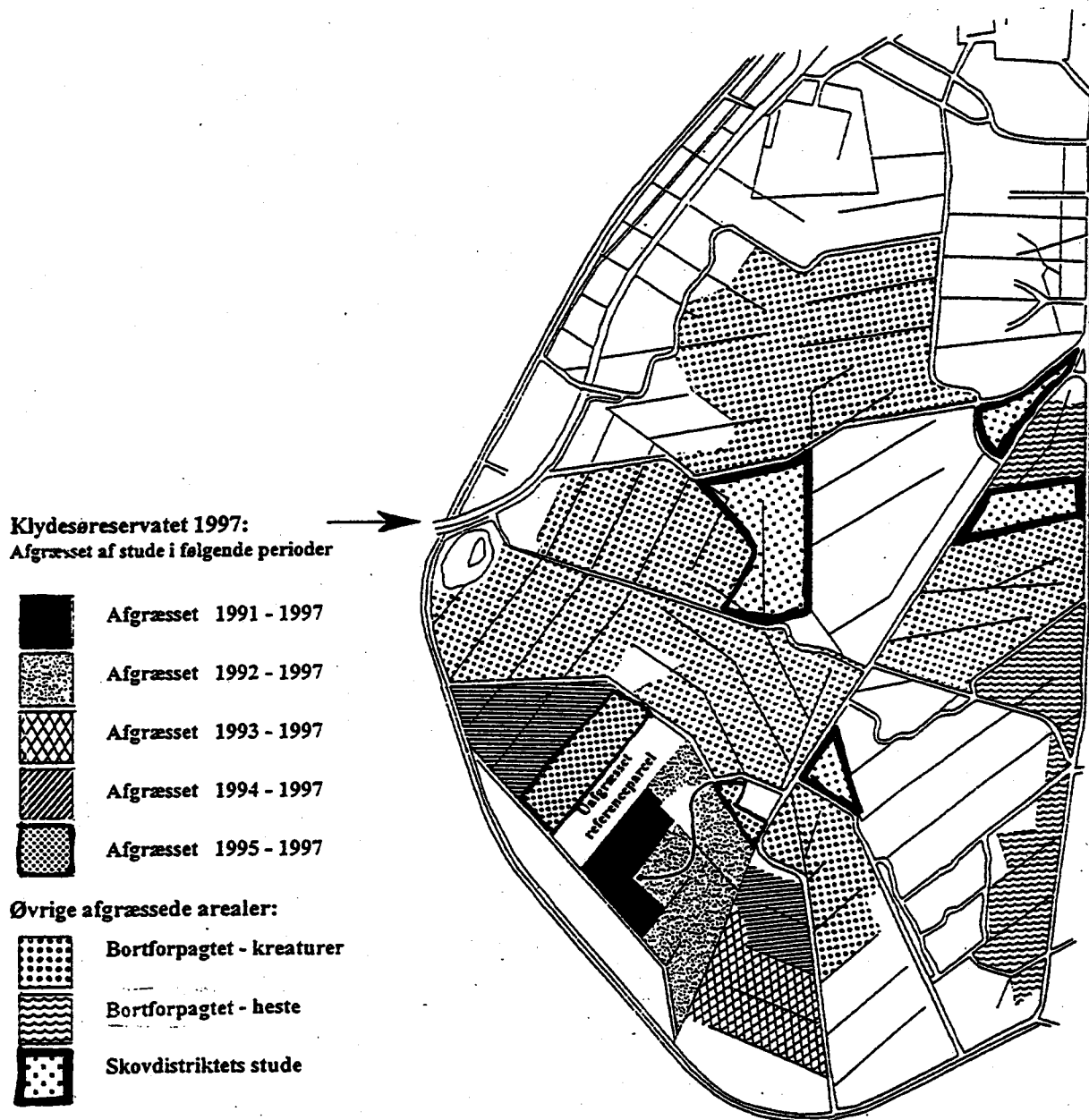
# Dansk Ornitologisk Forenings lokalitetsregistrering

## Vestamager

### Rastefugle, årligt observeret maksimum

	1970	1980	1992	1993	1994	1995	1995	1996	1997	1998	1999
Lille Lappedykker	15		13	43	30	47	22	36	22	37	25
Gråstrubet Lappedykker			40	50	44	55	≤22	≤14	≤19	≤49	≤20
Fiskehejre		35	35	27	34	40	30	18	19	57	30
Knopsvane			16	14	47	15	90	150	70	108	104
Pibesvane					3	12	12	7	5	5	10
Sangsvane			16	8	10	14	14	3	37	27	22
Grågås	220		16	99	140	90	90	54	70	209	463
Canadagås			30	28	46			2	12	45	30
Gravand	75	180	34	17	14	18	18	9	34	34	35
Pibeand	700	300	37	105	560	76	76	340	320	122	1400
Krikand	2500	1100	625	370	314	254	254	285	1500	989	650
Gråand	2000	500	262	517	294	209	208	300	325	600	975
Spidsand	15	10	4		16			9	46	45	15
Atlingand	10		4	4	2	6	3	6	12	10	3
Skeand	100	25	4	14	28	11	10	15	80	162	152
Taffeland			60	75	64	100	34	46	12	22	14
Troldand	2000		4025	3000	5400	5000	2712	2500	900	280	435
Bjergand			6	45	68	2		14			7
Ederfugl		60	12	25	21	35	100	80	27	12	15
Hvinand			12	4	65	15	40	530	60	60	46
Lille Skallesluger			10	16	11	7		16		12	2
Toppet Skallesluger		15	7	4	7	2	46	56	17	18	2
Stor Skallesluger	200	30	3	6	203	505	600	29	80	67	16
Blishøne				82	102	240	645	70	215	540	500
Strandskade	100	160	38	20	47	33	27	32	20	9	6
Stor Præstekrave	25	100	1	3	4	7		20	18	240	7
Hjejle	3000	200	2	49	1	15			30	1	1
Strandhjejle	35	80		2				14	4	7	12
Vibe	2500	400	145	65	80	143	52	66	340	280	236
Almindelig Ryle	200	400	20	74	40	130	54	50	140	365	100
Kærløber	10										
Brushane	40	30	9	32	25	13	12	19	44	289	11
Enkeltebekkasin			1			1					
Dobbeltbekkasin	25	100	65	33	30	37		16	12	225	12
Lille Regnspove	25	15		4	18	2		7			
Stor Regnspove	75	150		21	21	3		23		8	
Sortklire	1	15	2		7			4	2	42	27
Rødben	50	150	36	16	57	31	26	16	68	53	35
Hvidklire	60	50	6	14	13	30	21	10	48	77	15
Svaleklire	10		1	1	2	17				≤84	≤8
Tinksmed	50	40	3	3	10	20					
Mudderklire	30		11	5	9	23				≤84	≤8
Sjagger	5000	5000	640	1100	600	800					

### Bilag 3. Afgræssede områder i 1991-97



Kilde: KVL årsrapport 1996-97 (Forskning vedrørende Naturpleje VESTAMAGER)